

Conseil général du

04.07.2011

RAPPORT

NO 44

DU CONSEIL COMMUNAL

Rapport préliminaire

Le compte de l'exercice 2010 est le onzième rendu par le caissier communal, M. Claude Gagnebin, nommé par le Conseil communal en date du 25 avril 2000 et entré en fonction le 13 juillet 2000.

Les comptes de l'exercice précédent ont été approuvés par le Conseil communal du 7 juin 2010 et par le Conseil général du 28 juin 2010. Ils ont été apurés par le Service des communes du Canton du Jura le 22 novembre 2010.

Une révision de caisse inopinée a été effectuée le 21 mai 2010 par les vérificateurs des comptes et aucune remarque particulière n'a été signalée, si ce n'est une tenue exacte des comptes.

Préambule

En bouclant le compte 2010, il a été remarqué deux erreurs, l'une par rapport au budget 2010 et la seconde par rapport au report des soldes de l'année précédente.

Le Conseil général a approuvé lors de sa séance du 7 décembre 2010 un budget prévoyant un excédent de charges de Fr. 163'220.00. Lors de la reprise des montants dans la comptabilité communale, il a été remarqué qu'une somme de Fr. 28'400.- n'avait pas été additionnée dans le tableau "Excel" présenté au Conseil général. L'excédent de charges présenté était donc de Fr. 191'620.-. D'autre part, suite à l'installation d'un programme créancier, une facture de Fr. 2'270.90, représentant le montant d'une contribution au Service d'incendie et de secours, avait été comptabilisée deux fois dont une fois après l'édition définitive des comptes. De ce fait, une différence du même montant est indiquée sur le report du bilan pour l'exercice 2010

Budget 2010

Le budget annuel prévoyait une quotité communale et la perception des taxes conformément au tableau suivant :

a)	Impôt sur le revenu et la fortune		2,15
b)	Taxe immobilière (sur valeurs officielles)		1,2 ‰
c)	Taxe cadastrale (sur valeurs officielles) (8 ^{ème} tranche/12)		0,2 ‰
d)	Taxe d'exemption du Service du feu (sur impôt d'Etat : min. Fr. 20.-/max. Fr. 300.-)		4,0 ‰
e)	Taxe des chiens, par animal et par ménage	au village	Fr. 50.00
		dans les métairies (1 ^{er} chien)	Fr. 20.00
		(2 ^{ème} chien et plus)	Fr. 50.00
f)	Taxe des ordures	par habitant	Fr. 115.00
		par ménage, max. 4 taxes	Fr. 460.00
	Taxes spéciales pour fabriques, commerces, artisans, agriculteurs, colonies de vacances, logements de vacances, résidences secondaires, selon liste déposée au bureau communal.		
g)	Prix de l'eau pour abonnés ou non abonnés (TVA non comprise)	le m ³	Fr. 2.50
	Prix de l'eau pour les abonnés desservis par la STEP (TVA non comprise)	le m ³	Fr. 4.40
i)	Prix de l'heure pour travaux	en cas d'activité principale et annexe	Fr. 20.00

j)	Jetons de présence, par séance	pour Conseil communal,	Fr.	30.00
		Conseil général et commissions communales	Fr.	15.00
k)	Vacations	tarif horaire	Fr.	20.00
		par demi-journée	Fr.	60.00
		par journée entière	Fr.	120.00
l)	Frais de déplacements		Fr.	0.65/km
m)	Intérêts moratoires sur les montants en extance	selon hypothèque en 1er rang de la BCJ		

Compte de fonctionnement

Compte tenu de la remarque formulée en préambule, le budget 2010, accepté par le Conseil général le 7 décembre 2010, prévoyait des charges pour Fr. 4'881'450.00 et des produits pour Fr. 4'689'830.00 soit un excédent de charges de Fr. 191'620.00.

Au bouclement de l'exercice 2010, le compte de fonctionnement laisse apparaître un excédent de produits de Fr. 400'486.41 compte tenu de la correction de l'exercice 2009 à apporter au bilan.

Ce résultat plus que réjouissant est expliqué par les augmentations des produits fiscaux des personnes physiques et morales pour les années 2008, 2009 et 2010 pour une somme globale de Fr. 360'000.00. L'amnistie fiscale décrétée par le Canton du Jura a influencé le résultat de l'exercice dans une moindre mesure, Fr. 22'000.00.

On peut également signaler les revenus extraordinaires suivants :

No de compte	Libellé	Montant
5101.390.01	Subvention cantonale pour les transports scolaires. Suite à l'acceptation par le canton de la prise en charge des frais de transports scolaires par les CJ, le montant de la subvention pour les transports scolaires est plus important. Le budget avait été établi sur des bases plus modestes.	Fr. 47'940.00
662.434.00	Remboursement de subvention. Une famille qui avait bénéficié de subventions pour la construction de son immeuble a quitté la commune. La subvention communale a été remboursée.	Fr. 15'750.00
665.452.00	Crèche communale. Facturation aux parents. Le bon taux d'occupation de la crèche nous a permis de facturer les prestations de cet établissement pour une somme supérieure aux prévisions du budget.	Fr. 16'631.00
910.400.01	Impôts sur le revenu. Comme mentionné plus haut, le montant des impôts pour les personnes physiques est bien supérieur à celui des prévisions du budget. Cette différence provient de grands contribuables qui ont été taxés pour les années précédentes. Leur taxation provisoire 2010 a aussi été réadaptée.	Fr. 67'138.00
910.400.04	Impôts sur les frontaliers. Lors de l'établissement du budget 2010, le nombre de frontaliers avait particulièrement chuté. Le Conseil communal avait été particulièrement prudent pour l'établissement de ce poste.	Fr. 79'740.00

No compte	de Libellé	Montant
910.401.01	Impôts des personnes morales Le même phénomène s'est produit pour les personnes morales. Jusqu'à ce jour, l'impôt des personnes morales ne portait pas à conséquence sur le poste du rendement des impôts. Avec une telle augmentation, on ne peut que se réjouir de la bonne santé de nos entreprises.	Fr. 57'968.00
911.400.00	Augmentation des années antérieures. Même remarque que ci-dessus.	Fr. 89'668.00
911.401.00	Augmentation des années antérieures des personnes morales. Idem.	Fr. 66'377.00
920.403.00	Gain de fortune En regard des autres chiffres, ce montant peut paraître dérisoire. Cependant, le montant des impôts pour gain de fortune avait été budgétisé avec un certain optimisme.	Fr. 20'146.00
920.409.00	Impôts supplémentaires et répressifs Il s'agit ici de la conséquence de l'amnistie fiscale décidée par le canton du Jura.	Fr. 22'390.00
920.441.02	Succession, donations	Fr. 26'222.00

Dépassements de crédits et crédits budgétaires complémentaires

Durant l'année 2010, les dépenses suivantes ont été votées :

No de compte	Libellé	Compétence	Type de dépense	Montant
130.311.00	Machines de bureau Logiciel d'information du territoire	CC	Crédit Complémentaire	Fr. 10'173.00
130.315.00	Entretien des machines Les données du contrôle des habitants ont servi à effectuer le recensement fédéral 2010. Dans la lancée de cet élan informatique, le Parlement cantonal a décidé d'établir une plateforme d'information cantonale. Par contre, il n'a rien décidé en ce qui concerne les frais d'adaptation des logiciels des communes, ce qui fait que les frais d'adaptation doivent être supportés par les collectivités.	CC	Crédit complémentaire	Fr. 4'733.00
140.314.00	Entretien des immeubles La porte automatique de notre locataire montrait des signes tangibles d'usure. Cette porte étant âgée de 20 ans, il a fallu se résoudre à la changer car les pièces de rechange n'existent plus. Il a fallu également refaire l'accès aux hangars de la commune car le terrain était particulièrement affaissé près des seuils des portes.		Dépassement	Fr. 4'833.00 Fr. 2'493.00
590.351.01	Part aux traitements des enseignants Malgré les Fr. 23'586.00 de dépassement, ceux-ci ne représente que le 2.21 % du budget de ce poste.	CG	Dépassement	Fr. 23'586.00
590.365.06	Contribution au centre des jeunes du Noirmont Pour la seconde année, le CC a décidé de prendre en charge une partie du préciput de ce centre normalement dévolu à la Commune du Noirmont.	CC	Crédit complémentaire	Fr. 2'380.00
665	Crèche communale Le déficit de la crèche communale est conforme au budget. Il est même légèrement inférieur aux prévisions en raison de la subvention de la Confédération. La part des frais admise à la répartition des charges est de		Résultat du déficit	Fr. 196'927.15 Fr. 192'777.00
820.330.00	Amortissement du patrimoine financier Comme le demandait la commission de vérification des comptes, la valeur des actions et parts sociales récemment acquises a été ramenée à Fr. 1.00.		Dépassement	Fr. 5'203.00

No de compte	Libellé	Compétence	Type de dépense	Montant
820.331.00	Amortissement du patrimoine administratif En raison des derniers investissements, le montant des dépréciations est plus élevé que prévu. Il correspond mieux aux nouvelles prévisions pour l'année 2011.		Dépassement	Fr. 23'632.00
820.332.00	Amortissement complémentaire du PA Lors de la passation des écritures d'activation du PA relatives aux travaux de protection de Biaufond, le retrait effectué sur le fonds forestier n'avait pas été activé. C'est en procédant aux dépréciations de cet objet que cette erreur a été constatée.			Fr. 13'200.00

Services communaux

Traitement des déchets

Malgré une légère progression des recettes de la taxe des déchets, ce compte présente toujours un excédent de charges. Celui-ci est de Fr. 16'434.70.

L'introduction de la taxe au sac est prévue pour le 1^{er} janvier 2012. Si l'on peut espérer une diminution du volume des déchets incinérables, il faudra néanmoins tenir compte, dans le montant de la taxe de base qui sera proposée, d'un certain montant pour la dépréciation des investissements réalisés cette année (Moloks), ainsi qu'un certain montant pour résorber le déficit accumulé ces dernières années (le fonds des ordures ne s'élève plus qu'à Fr. 4'478.00 à la fin de l'année).

Traitement des eaux usées

Le compte de l'épuration présente un excédent de produits de Fr. 34'227.00. Pour autant, cela ne veut pas dire que ce service est maintenant autofinancé. En effet, si le montant des taxes d'épuration est légèrement supérieur à celui du budget, c'est en raison de la facturation rétroactive de la taxe de consommation pour les années antérieures d'un grand consommateur pour environ Fr. 14'000.00. D'autre, part, les prestations STEP fournies présentent un montant de Fr. 6'000.00. Par contre, la facture correspondante qui doit être comptabilisée aux charges n'a pas pu l'être en raison de la TVA. Ce montant représente environ Fr. 9'000.00. Aussi, l'excédent de produits réel ne représente que Fr. 19'000.-. Le découvert du compte STEP est à la fin de l'année de Fr. 96'909.00.

Service des eaux

Ce service est autofinancé. Il présente un excédent de recettes de Fr. 76'160.85 pour 2010. Les excédents du service des eaux permettent de financer les importants travaux qui ont eu lieu pour le service des eaux qui sont :

- le raccordement des Prés-Derrière au réseau d'eau
- la réfection complète de la conduite de Beauregard
- l'adduction partielle du hameau de Cerneux-Godat au réseau d'eau
- l'adduction du secteur des Sauces au réseau d'eau
- le doublement de la conduite d'eau du Peu-Claude

Le fonds des eaux s'élève à la fin 2010 à Fr. 386'362.20

Compte des investissements

Durant l'année 2010, nous avons effectué des dépenses d'investissements pour un montant de Fr. 263'654.65. Les recettes d'investissements s'élèvent à Fr. 216'054.40, l'investissement net est donc de Fr. 47'600.25.

Les dépenses d'investissements sont les suivantes :

Route communale Les Prés-Derrière	Fr.	7'582.70
Nouveau syndicat de chemins	Fr.	6'056.55
<u>Lotissement de l'Orée</u>		
Génie civil	Fr.	8'239.90
Réseau des canalisations de l'Orée	Fr.	0.00
Alimentation en eau de l'Orée	Fr.	0.00
Révision complète du PAL	Fr.	17'462.25
Achat du feuillet 1018	Fr.	12'294.45
Aménagement des Moloks	Fr.	47'412.85
PGEE	Fr.	13'800.00
Doublement de la conduite du Peu-Claude	Fr.	<u>150'805.95</u>
INVESTISSEMENT NET	Fr.	263'654.65

Les recettes d'investissements se présentent comme suit :

Taxes de raccordement au réseau des canalisations	Fr.	64'810.25
Prélèvement du Fonds des eaux	Fr.	150'805.95
Viabilité de l'Orée, Subsidés de l'ECA	Fr.	<u>438.20</u>
RECETTES D'INVESTISSEMENTS NETTES	Fr.	216'054.40

Bilan

Dettes

L'examen du bilan laisse apparaître un total des dettes à court terme de Fr. 17'346.00 et à long terme de Fr. 5'163'963.80, d'où un endettement total de Fr. 5'181'309.80 (sans les engagements vis-à-vis des fonds).

Durant l'exercice 2010, il a été procédé à des amortissements (dépréciations) de l'ordre de Fr. 157'468.40, soit le 2.94 % de la dette du début d'exercice (Fr. 5'34793.16). Si le taux de 2% est dépassé, cela est partiellement dû au fait que le véhicule communal ainsi que d'autres emprunts doivent être amortis sur une période de 10 ou 20 ans.

Au 1er janvier 2010, la dette communale s'élevait à Fr. 5'385.512.41, soit Fr. 4'666.82 par habitant (1154 habitants). Au 31 décembre 2010, elle s'élève à Fr. 5'214'519.05, soit Fr. 4'475.98 par habitant (1165 habitants).

Débiteurs

A fin 2010, les débiteurs de la commune représentent un montant de Fr. 352'223.35, soit Fr. 42'807.20 de plus qu'au boucllement 2009. Le montant relativement important des créances communales est dû à l'échéance de la facturation de l'eau en fin d'année. L'augmentation du montant des débiteurs n'est pas significative.

Comptes transitoires

Les comptes transitoires 2009 ont fait l'objet d'une extourne à l'exception d'un solde de Fr. 9'000.00 qui représente une provision qui avait été faite en faveur du remaniement parcellaire du Noirmont. Ce montant sera extourné en 2011.

Découvert

Un découvert du service de l'épuration des eaux reste inscrit au bilan. Grâce au résultat positif du compte de l'épuration des eaux, il a pu être ramené à Fr. 96'909.25.

Cautionnements

La commune a, lors de la séance du Conseil général du 7 février 2006, accepté un cautionnement individuel de Fr. 131'000.- en faveur du Centre de Loisirs des Franches-Montagnes à Saignelégier.

Lors de sa séance du 29 juin 2009, le Conseil général a approuvé un autre cautionnement de Fr. 204'000.00 en faveur du même centre pour le projet Saturne 3.

Conclusions

L'inventaire de la commission touristique n'a connu aucun mouvement en 2010, cette commission n'ayant pas été reconstituée au début de la législature.

Les Bois, le 5 mai 2011

COMMUNE DES BOIS

Le Caissier :

Discuter et approuver le nouveau règlement concernant l'élimination des déchets

Suite à l'acceptation de la motion présentée par M. Daniel Hubleur (PCSI), le Conseil communal a mandaté la commission STEP pour élaborer les bases légales en vue de l'introduction de la taxe au sac sur le territoire communal.

Il était prévu initialement d'harmoniser cette modification du règlement en collaboration avec les autorités neuchâteloises qui avaient décidé d'introduire ce nouveau mode de perception dès le 1^{er} janvier 2009. Par la suite, ce délai a été repoussé au 1^{er} janvier 2012. En raison du retard que le Canton de Neuchâtel prend dans le traitement de ce dossier, la commission STEP a défini son propre concept afin de pouvoir introduire la taxe au sac au 1^{er} janvier 2012.

D'autre part et pour la seconde fois, les autorités communales se sont approchées des principales communes des Franches-Montagnes pour les inviter à entrer dans un processus commun pour l'introduction de la taxe au sac au niveau régional, ceci sans succès.

C'est donc en qualité de pionnier que le Conseil communal vous propose d'introduire le concept de la taxe au sac sur le territoire de la Commune des Bois.

Dans le cadre de la discussion générale, il est apparu que l'on pouvait prévoir une multitude de solutions pour l'introduction du principe de la taxe au sac. La commission STEP s'est néanmoins rendu compte que le traitement de ces différentes facettes posait plus de problèmes qu'il n'en résolvait.

Par exemple, le fait de percevoir une taxe de déchets au poids coûterait l'équivalent de 40 cts/sac de 35 litres, soit environ Fr. 20'000.-.

En fin de compte, seule la question du traitement des ordures ménagères a été introduite dans la présente révision pour la perception d'une taxe au sac.

Pour la réalisation de ce mandat, la commission STEP s'est assuré le concours de l'entreprise CSC Déchets SA à Tramelan. Cette entreprise travaille depuis plusieurs années en collaboration avec l'entreprise VADEC et est spécialisée dans toutes les questions relatives au traitement des déchets. Elle a en particulier secondé les autorités ajoïotes (Syndicat SIDP) pour l'introduction de la taxe au sac en Ajoie.



Prestations RETENUES	Taxe de base	Taxe au sac	Taxe spéciale	Remarques
Redevance au Fond cantonal sur les déchets		X		Selon la législation cantonale
Collectes sélectives yc élimination	X			
Compostage yc installation	X			
Déchets de voirie	X			
Déchets « sauvages »	X			
Information, sensibilisation	X			
Ramassage des ordures ménagères (DUC)		X		Selon le type de collectes en place
Transport des ordures ménagères (DUC)		X		Selon le type de transport
Ramassage des déchets encombrants incinérables (DEC)	X			Selon le type de collectes en place
Ramassage des déchets encombrants non incinérables (DENC)	X			Pour les ménages
Déchets recyclables ou valorisables	X			Collectes, stockage (huiles, Alu, fer blanc, verre, papier, etc.)
Transport des déchets encombrants incinérables (DEC)	X			Selon le type de transport
Transport des déchets encombrants non incinérables (DENC)	X			Selon le type de transport
Frais d'incinération, de valorisation, etc.		X		Selon le type de déchets
Transports vers les sites valorisation / incinération	X			Selon le type de déchets
Frais des sacs (fabrication, distribution, gestion)		X		Yc vignettes, brides, etc.
Frais de gestion des déchets	X	X		Une partie
Mesures de contrôles		X		Une partie
Aménagement et exploitation des Ecopoints et déchèteries	X			
Frais d'élimination de déchets particuliers (appareils électroniques, piles, appareils ménagers,			X	Taxe anticipée de recyclage SENS, Swico, etc.

Validée par la commission d'étude en date du 4 mai 2011

Tramelan, le 4 mai 2011

CSC Déchets SA

Les Bois

Taxe au sac pour les déchets incinérables
Calcul du coût du sac (unité de 35 litres - 4.8 kg/unité)
240 to/an (réduction 2010 - 2012 de 30% comprise)



	PRESTATIONS	Fr / to	Fr / unité
1	Redevance pour le Fonds cantonal sur les déchets	18.60	0.089
	Collectes sélectives yc élimination	0.00	0.000
	Compostage yc installation	0.00	0.000
	Déchets de voirie	0.00	0.000
	Déchets « sauvages »	0.00	0.000
	Information, sensibilisation	0.00	0.000
2	Ramassage des ordures ménagères (DUC)	85.00	0.408
3	Transport des ordures ménagères	36.00	0.173
	Ramassage des déchets encombrants incinérables (DEC)	0.00	0.000
	Ramassage des déchets encombrants non incinérables (DEnC)	0.00	0.000
	Déchets recyclables ou valorisables	0.00	0.000
	Transport des déchets encombrants incinérables (DEC)	0.00	0.000
	Transport des déchets encombrants non incinérables (DEnC)	0.00	0.000
	Frais de conditionnement ou préparation des déchets avant leur valorisation / incinération	0.00	0.000
4	Frais d'incinération, de valorisation, etc.	200.00	0.960
	Transports vers les sites valorisation / incinération	0.00	0.000
5	Frais des sacs (fabrication, distribution, gestion)		0.300
6	Frais de gestion des déchets (commune) admis 3% des pos. 1 à 4		0.046
7	Mesures de contrôles (police) admis 0.5% des pos. 1 à 4		0.008
	Aménagement et exploitation des Ecopoints et déchèteries	0.00	0.000
	Frais d'élimination de déchets particuliers (appareils électroniques, piles, appareils ménagers,	0.00	0.000
	s/total	339.60	1.98
	TVA 8%	27.17	0.16
	Total	366.77	2.14

Validée par la commission d'étude en date du 4 mai 2011

Tramelan, le 4 mai 2011


CSC Déchets SA

D'après les estimations de CSC Déchets SA, on peut résumer les conséquences de l'introduction de la taxe au sac de la façon suivante :

Données techniques

	Données 2010	Données estimées
Diminution des déchets incinérables de 30 %	330 tonnes	231 tonnes
Temps de ramassage des déchets réduit à 135 h/an (1 ramassage par semaine qui correspond à une économie de 40%)	200 heures	135 heures
Poids moyen d'un sac de 35 lt. env. 4.8 kg	62'500 sacs	50'000 sacs
Surcoûts provoqués par l'augmentation du volume des déchets encombrants :		Fr. 7'000.00
Idem pour déchets valorisables (cartons, etc...)		
- Contrôles des déchets contenus dans les sacs ou containers non conformes et frais administratifs		Fr. 3'000.00

Données pratiques

Le conditionnement des déchets se fera dans des sacs officiels de 17, 35, 60 et 110 litres	 <p>Exemple de sac</p>
Les sacs se trouveront en vente dans les différents commerces locaux. Ils seront commercialisés directement par la société qui les fabrique. C'est pour cette raison que le montant des recettes estimées ne correspond pas au prix de vente des sacs.	
Les containers jusqu'à 800 litres pour les entreprises seront équipés d'une puce et pourront être utilisés pour une taxation au poids (déchets en vrac)	

Après la décision de l'introduction de la taxe au sac au 1^{er} janvier 2012

Les mesures suivantes seront mises en place

Relations publiques et sociales

- Information aux citoyens, aux entreprises des conditions d'utilisation, nouvelle taxe de base, système au poids ou au volume.
- Journée « Spéciale déchets » à l'Ecopoint, explications de la taxe, des règles à respecter lors des collectes des déchets encombrants combustibles, etc, réponses aux questions par la Fondation Arc Jurassien Déchets.
- Sensibilisation dans les écoles par la coopérative COSEDEC (Réseau école), éventuellement création du sentier du tri avec et par les écoles, création d'une petite déchèterie scolaire.

Mesures techniques

- Examen de l'Ecopoint existant, mesures de renforcement des équipements permettant la collecte de déchets en plus (verre, papier, etc.) ou de nouveaux déchets (cartons).
- Examen des conditions techniques et financières pour la collecte de déchets biogènes toute l'année (y.c. en hiver).
- Examen des conditions techniques et financières pour la récolte et l'élimination des plastiques agricoles.

Mesures administratives

- Examen des contrats des repreneurs, recherche de nouvelles filières.
- Contrôles du respect de l'application de la taxe

Estimations financières

En partant de ces principes, en fonction des comptes 2010 et du budget 2011, on peut faire les projections suivantes pour 2012 en fonction d'un prix du sac à Fr. 1.99 sans TVA et d'une taxe de base de Fr. 120.- sans TVA.

Charges

Libellé	Comptes 2010	Budget 2012
Frais d'incinération sur 330 tonnes/231 tonnes	Fr. 66'000.00	Fr. 46'200.00
Frais de ramassage 100 % /60%	Fr. 62'000.00	Fr. 37'200.00
Contribution au canton 330 tonnes/231 tonnes	Fr. 6'200.00	Fr. 4'300.00
Autres frais	Fr. 53'800.00	Fr. 51'600.00
Surcoûts dus à l'introduction de la taxe au sac		Fr. 10'000.00
Incidences financières dues au budget 2011 (aménagement des Moloks)		Fr. 8'400.00
Dépréciation du découvert probable 2011 sur 8 ans		Fr. 3'000.00
TOTAL	Fr. 188'000.00	Fr. 160'700.00

Recettes

	Comptes 2010	Budget 2012
Taxes des ordures 2010	Fr. 164'200.00	
50'000 sacs à Fr. 1.69 (sans le prix du sac)		Fr. 84'500.00
700 taxes de base (Nombre des factures 2010)		Fr. 84'500.00
Taxe de base à Fr. 120.00		
	Fr. 164'200.00	Fr. 169'500.00

Commentaires concernant le règlement des déchets.

Le nouveau règlement concernant les déchets a été repris d'un modèle de règlement établi par l'Office de l'Environnement dans le cadre du nouveau règlement du SIDP (Syndicat pour le traitement des déchets pour le district de Porrentruy).

La première partie de ce règlement jusqu'à l'article 14 remet au goût du jour toutes les définitions des différents types de déchets, définitions qui n'existaient pas en 1980.

L'article premier néanmoins, permet en cas de besoin, l'organisation du ramassage des déchets avec la collaboration d'autres communes. D'autre part, chaque type de déchets y est décrit, ainsi que la façon de le traiter. On citera par exemple la récupération des cartons et des plastiques agricoles.

4. Déchets urbains valorisables a. Principe

Art. 10 1 La Commune veille à ce que les déchets tels que notamment, le verre, le papier, le carton, le métal, les huiles, les déchets biogènes, etc., soient collectés en vue de leur valorisation.

2 Les déchets devront être conditionnés de manière conforme et compatible aux standards et exigences spécifiées par la Commune.

5. Autres déchets

Art. 12 1 La Commune organise la gestion des déchets dont l'élimination exige un traitement particulier, tels les déchets spéciaux des ménages et les plastiques agricoles.

2 Les déchets suivants doivent être éliminés par leur détenteur conformément aux prescriptions légales :

- les déchets de chantiers et les matériaux d'excavation : ces déchets doivent être évacués dans une décharge contrôlée pour matériaux inertes (DCMI) respectivement dans un site de remblayage pour matériaux d'excavation et déblais non pollués autorisé (DCMI-ME) ou remis à un centre de tri agréé;*

Dispositions financières

Les modifications les plus importantes sont à signaler aux articles 14 ss où les principes de la perception de la taxe au sac sont retenus, de même que les éléments de calcul pour déterminer ce qui entre en considération pour déterminer le prix du sac. Une particularité de ce nouveau règlement consistera à accorder au Conseil communal la compétence de décider du montant de la taxe de base et du prix du sac de déchets en fonction du résultat du compte des ordures.

D'autres dispositions sont réunies dans le tarif des déchets. Le Conseil général a la tâche de fixer la fourchette dans laquelle le Conseil communal aura la compétence de naviguer, partant du principe que le compte ne doit pas se solder par un excédent de charges ni par un excédent de produits.

Afin de ne pas taxer trop lourdement les cas particuliers, le tarif prévoit une réduction de la taxe de base pour les ménages dont les membres sont à l'AVS. De même, il accordera une réduction aux familles ayant des enfants jusqu'à 2 ans ainsi qu'aux personnes souffrant d'incontinence (article 13).

Le domaine des déchets étant appelé à évoluer, le Conseil communal aura également la compétence de mettre en place de nouveaux principes sans devoir forcément procéder à une révision immédiate du règlement (article 7).

EXEMPLES PRATIQUES

	Maintenant		Après	
Couple avec 2 enfants				
Taxe par personne /de base	Fr.	460.00	Fr.	120.00
Taxe par sac (1 ½ sac de 35 litres par semaine)			Fr.	155.20
TVA	Fr.	36.80	Fr.	22.00
	Fr.	496.80	Fr.	375.20

Couple avec 2 enfants (profession indépendante)				
Taxe par personne /de base	Fr.	460.00	Fr.	120.00
Taxe pour l'entreprise	Fr.	200.00	Fr.	120.00
Taxe par sac (2 ½ sacs de 35 litres par semaine)			Fr.	258.70
TVA	Fr.	52.800	Fr.	39.80
	Fr.	712.80	Fr.	537.50

Couple avec 2 enfants (dont 1 enfant de – de 2 ans)				
Taxe par personne /de base	Fr.	460.00	Fr.	120.00
Taxe par sac (1 ½ sac de 35 litres par semaine)			Fr.	155.20
- 25 sacs de 35 litres			Fr.	- 49.75
TVA	Fr.	36.80	Fr.	18.05
	Fr.	496.80	Fr.	243.50

Famille de plus de 4 personnes				
Taxe par personne/de base	Fr.	460.00	Fr.	120.00
Taxe par sac (3 sacs de 35 litres par semaine)			Fr.	310.45
TVA	Fr.	36.80	Fr.	34.45
	Fr.	496.80	Fr.	464.90

Couple bénéficiaire de l'AVS				
Taxe par personne/de base	Fr.	230.00	Fr.	60.00
Taxe par sac (3 sacs de 35 litres par mois)			Fr.	72.00
TVA	Fr.	18.40	Fr.	10.55
	Fr.	248.40	Fr.	142.55

- a) Discuter et approuver un crédit de Fr. 70'000.- destiné à l'acquisition d'un nouveau véhicule pour le service des travaux publics ainsi que son financement***
- b) Donner au Conseil communal la compétence de contracter l'emprunt nécessaire à cette acquisition***

Depuis maintenant 7 ans, le service des travaux publics était équipé d'un tracteur. Ce véhicule est principalement utilisé en hiver pour le déneigement des places communales, des trottoirs et le salage. En été, il est également employé pour le balayage des routes communales. Il y a quelques semaines, lors d'une opération de chargement de matériaux, le frein à main du véhicule s'est détendu et le tracteur s'est mis en mouvement. Avant que l'employé qui l'utilisait puisse réagir, le véhicule a pris de la vitesse et a terminé sa course 40 mètres plus bas. Le véhicule est complètement hors d'usage.

Avec l'organisation actuelle du travail de la voirie, un tel véhicule est devenu indispensable.

Le Conseil communal propose d'acquérir un véhicule neuf car il n'y a pas d'opportunité d'un véhicule d'occasion avec les mêmes critères sur le marché actuellement.

La forte mise à contribution du véhicule laisse également supposer qu'un véhicule d'occasion ne ferait pas l'affaire.

Le financement de cet investissement sera fait par emprunt.

***a) Discuter éventuellement accepter un crédit de Fr. 440'000.00
destiné à l'adduction d'eau des fermes et habitations du secteur
de Sous-le-Mont, ainsi que son financement***

La conduite de doublement du Peu-Claude vient de se terminer.

Le Conseil communal s'est déjà attelé l'année dernière à la réalisation d'une nouvelle étape qui consiste à relier les fermes et habitations de Sous-le-Mont au réseau d'eau.

En raison de la période de sécheresse que nous connaissons depuis le début de l'année, nul ne doute de l'utilité de ces travaux. Le débit des sources privées qui alimentent ces domaines est au plus bas et on peut craindre que d'ici quelques semaines, il faille alimenter ces habitations en eau potable au moyen de citernes.

Pour ce nouveau secteur, le crédit demandé est de (honoraires d'ingénieurs compris)	Fr.	440'00.00
--	-----	-----------

Ce projet devrait faire l'objet d'une reconnaissance de la part des Services fédéraux et cantonaux et on peut estimer les subventions sur la base des dossiers précédents (en effet, pour présenter une demande, il faut désormais que le crédit soit déjà voté)

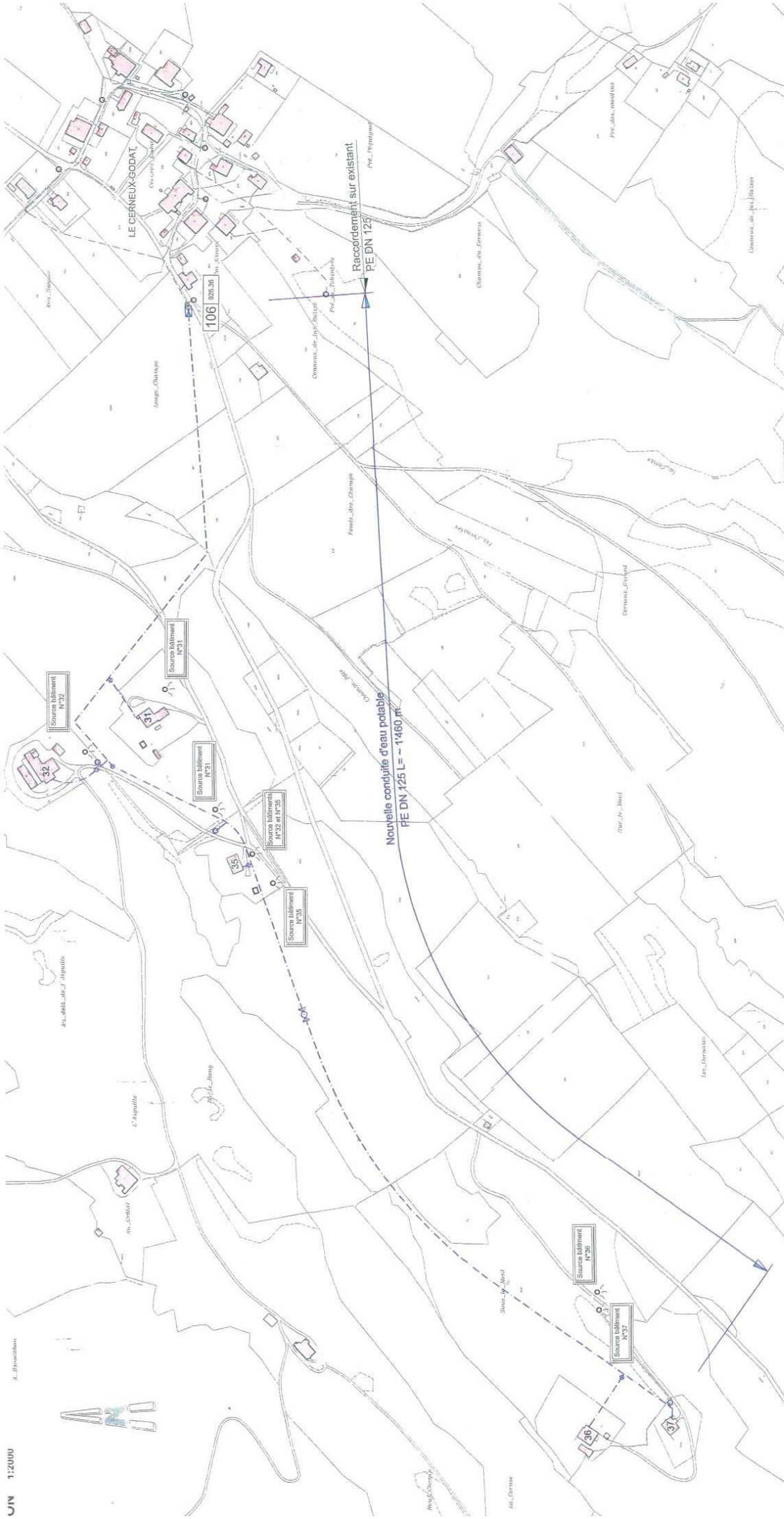
Subvention de l'économie rurale (30% s/Fr. 390'000.-)	Fr.	108'000.00
Subvention de l'office fédéral de l'agriculture (33 % s/ Fr. 390'000.-)	Fr.	119'000.00
Subvention de l'ECA (10 % s/390'000.00)	Fr.	36'000.00
Participation des propriétaires fonciers	<u>Fr.</u>	<u>25'000.00</u>
Total	Fr.	288'000.00
(Ces prix s'entendent TVA déduite)		
Coût net à la charge de la commune	Fr.	152'000.00

=====

Une demande de soutien sera bien sûr faite auprès de l'association de la Patenschaft ou de l'Aide suisse aux montagnards.

Le financement de ce crédit se fera par le Fonds des eaux qui présente à fin 2010 un solde de Fr. 386'382.00 (subventions pour les travaux de la conduite du Peu-Claude non comptabilisées).

Après cette étape, un dernier projet d'importance devra encore être étudié. Il s'agit de l'alimentation en eau du domaine du Cerneux-de-la-Pluie. Une étude est d'ores et déjà en cours.



a) Discuter et préavisier un crédit de Fr. 2'300'000.00 destiné à l'acquisition de terrains d'une surface de 44'210 m² situés en zone d'habitation (surface à déterminer par le géomètre d'arrondissement) en vue de la réalisation des plans de quartier "Le Plane Percé" et "Derrie Lai Bâme"

b) Elaborer de manière définitive le message du Conseil communal destiné aux ayants droits au vote relatif à cette vente immobilière

a) Suite à la récente adoption par le peuple du nouveau plan de zones, le Conseil communal s'est attelé à la réalisation d'un projet de plan de quartier pour les terrains désormais situés en zone à bâtir. Parallèlement, il s'est approché des différents propriétaires fonciers afin d'acquérir ces terrains.

Les conditions fixées pour l'acquisition de ces terrains ont été définies ainsi :

Fr. 45.00/m², impôt communal pour gain de fortune à la charge de la commune.

Compte tenu de ces conditions, le prix de la transaction est de Fr. 50.75/m² environ.

Fr. 2'243'000.00

S'ajouteront à ce prix les frais du Registre foncier et des actes notariés qui sont estimés à

Fr. 57'000.00

TOTAL

Fr. 2'300'000.00

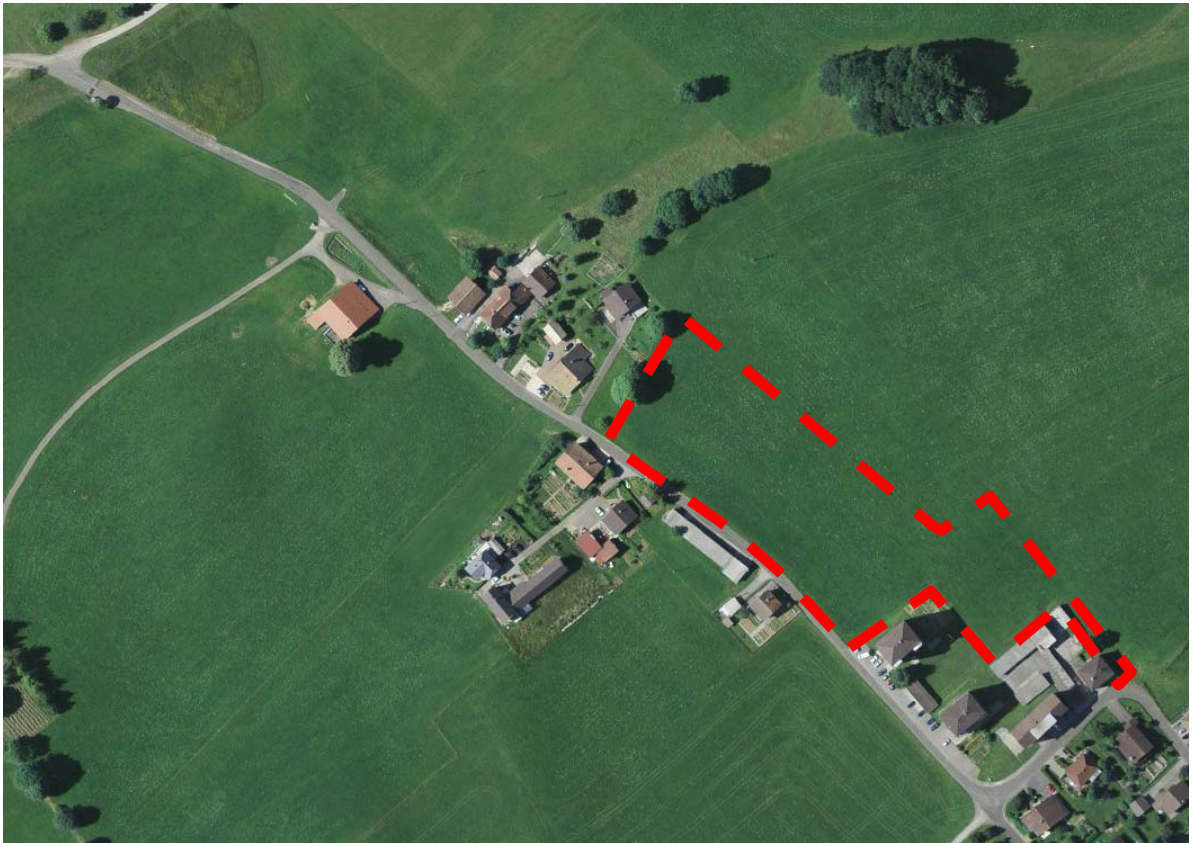
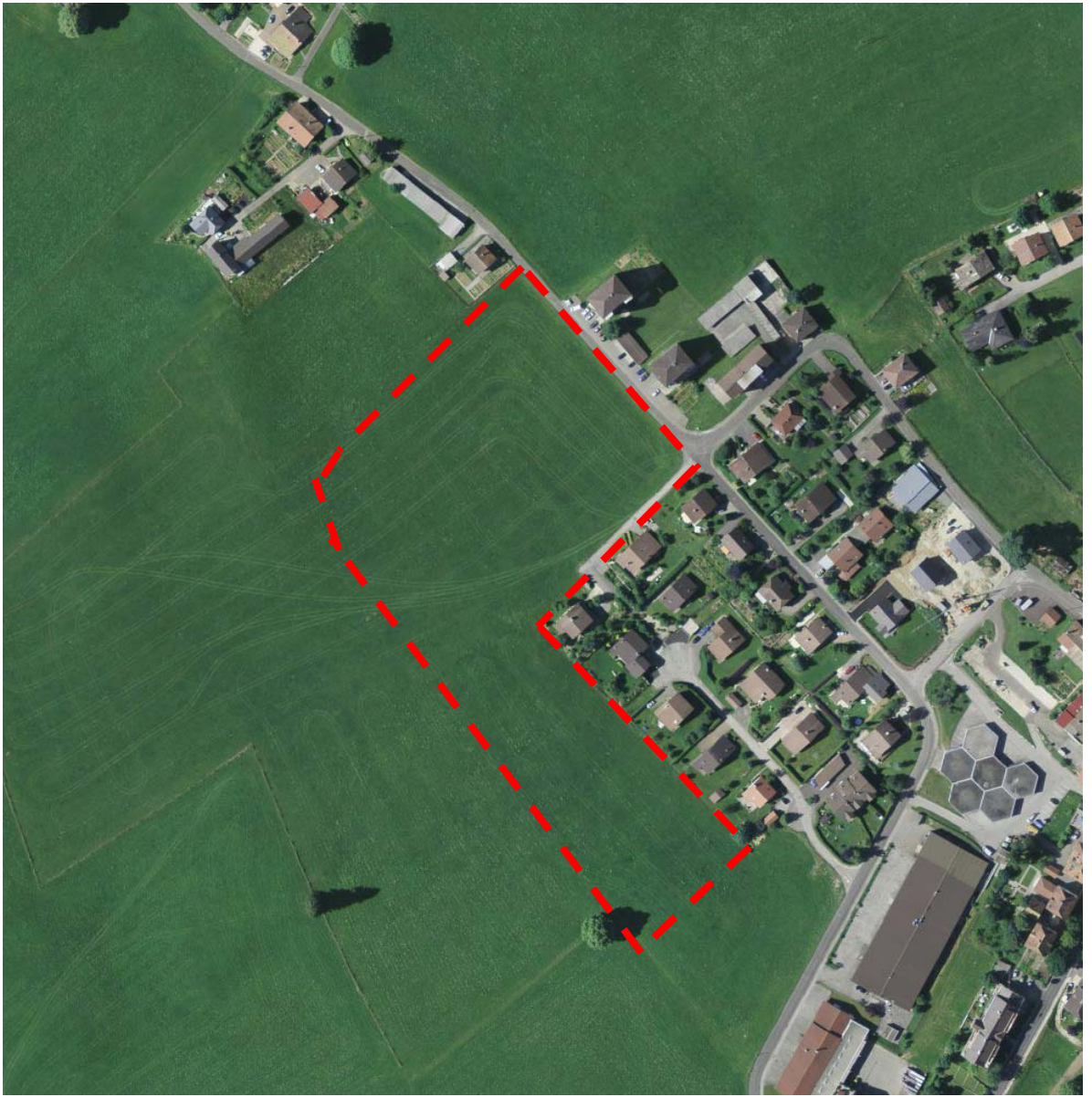
=====

Sur la surface achetée de 44'210 m², il restera 30593 m² de surface constructible. Compte tenu du report des coûts d'acquisition des surfaces non constructibles et des frais de viabilité qui peuvent être estimés à Fr. 60.00/m², le coût de revente de ces parcelles peut être estimé à Fr. 135.20/m², ce qui semble un prix tout à fait abordable pour les autorités communales.

Le financement de cet investissement sera assuré par emprunt.

b) L'objet de la votation serait libellé ainsi :

Acceptez-vous un crédit de Fr. 2'300'000.00 destiné à l'acquisition de terrains d'une surface de 44'210 m² situés en zone d'habitation (surface à déterminer par le géomètre d'arrondissement) ainsi que son financement et en attribuant au Conseil communal la compétence de ratifier les actes relatifs à la propriété foncière ?



- a) Discuter et préavisier un crédit de Fr. 550'000.00 destiné au rachat des terrains "Franck Muller" comprenant les feuillets no 143, 1094 et 1095 d'une surface de totale de 23'547 m²***
- b) Elaborer de manière définitive le message du Conseil communal destiné aux ayants droits au vote relatif à cette transaction immobilière***

a) Comme la presse l'a relaté, le projet "Franck Muller" baptisé "Les Portes du Jura" ne verra malheureusement pas le jour.

L'année dernière, le Conseil communal s'est donc approché de la société Frank Muller pour lui proposer de racheter l'ensemble des terrains vendus il y a maintenant 4 ans en dérogations aux principes inscrits dans l'acte de vente. Après quelques négociations, un arrangement financier a pu être trouvé.

Les terrains sont repris par la commune au prix de vente fixé en 2007, soit Fr. 20.00/m².

Etant donné que la transaction se passe en dehors des délais fixés dans le contrat de vente, une plus value de Fr. 60'000.00 sera payée à Franck Muller.

Les frais de notaires seront à la charge de la commune.

Il est vrai que les conditions fixées peuvent paraître draconiennes, mais au prix du m² de terrain cela ne représente néanmoins qu'une plus-value de Fr. 3.40/m².

Après réflexions, le Conseil communal est arrivé à la conclusion que cette solution aurait l'avantage de permettre à la commune de disposer à nouveau de ces terrains immédiatement. La demande industrielle est extrêmement forte actuellement. Nul doute que les terrains du secteur "Les Portes du Jura" pourront trouver preneur rapidement.

Le financement de cette acquisition sera assuré au moyen des liquidités de la commune en raison des excédents de revenus réalisés ces dernières années.




b) L'objet de la votation serait libellé ainsi :

Acceptez-vous un crédit de Fr. 550'000.00 destiné au rachat d'une surface de terrain de 23547 m² au Groupe Franck Muller situés en zone d'activité et zone mixte ainsi que son financement et en attribuant au Conseil communal la compétence de ratifier les actes relatifs à la propriété foncière ?

LEGENDE :

- • • • PERIMETRE DU PLAN SPECIAL










AFFECTATIONS : (RAPPEL)

-  ZONE MIXTE MAa - IU 0.5 - DS III
-  ZONE D'ACTIVITE Aa - IU SANS OBJET - DS III
-  ZONE VERTE ZVA - IU SANS OBJET - DS SANS OBJET

ALIGNEMENTS :

----- ALIGNEMENTS AUX EQUIPEMENTS POUR TOUTE CONSTRUCTION

EQUIPEMENTS :

- | | | |
|---|---|---|
| BASE | DETAIL | PRIVE
(A TITRE INDICATIF) |
|  |  | ACCES CARROSSABLE EXISTANT |
|  |  | ACCES CARROSSABLE A CREER |
|  | | ACCES PIETONNIER ET VICINAL EXISTANT |
|  | | ACCES PIETONNIER ET VICINAL A CREER |
|  | | MODERATION DE TRAFIC |
|  | | ARBRE A PLANTER A HAUTE TIGE D'ESSENCE LOCALE |
|  | | CONTENEURS A ORDURES |

A TITRE INDICATIF :

- PROPOSITION DE STRUCTURE PARCELLAIRE
- AXE VOIE CJ
- ITINERAIRE CYCLABLE, RESEAU COMPLEMENTAIRE

DOSSIER D'APPROBATION 1 : 1000

BUREAU D'INGENIEURS



M. JOBIN SA
INGENIEURS OVALS d'YVELINES

RUE DU 24-SEPTEMBRE 11 - 78000 DELMONT

TEL. 03/452.43.03 - FAX. 03/452.86.59

13 JANVIER 2001 - P.M./R.B./C.H.C.



139

Au Joureux

140

825

852

300

304

304

304

304

304

304

304

304

304

304

304

304

304

304

304

304

304

304

18

937

5.0

5.0

5.0

5.0

5.0

5.0

5.0

5.0

5.0

5.0

5.0

5.0

5.0

5.0

5.0

5.0

5.0

5.0

5.0

5.0

1.0

1.0

1.0

1.0

1.0

1.0

1.0

1.0

1.0

1.0

1.0

1.0

1.0

1.0

1.0

1.0

1.0

1.0

1.0

1.0

1.0

1.0

1.0

1.0

1.0

1.0

1.0

1.0

1.0

1.0

1.0

1.0

1.0

1.0

1.0

1.0

1.0

1.0

1.0

1.0

1.0

1.0

1.0

1.0

1.0

1.0

1.0

1.0

1.0

1.0

1.0

1.0

1.0

1.0

1.0

1.0

1.0

1.0

1.0

1.0

1.0

1.0

1.0

1.0

1.0

1.0

1.0

1.0

1.0

1.0

1.0

1.0

1.0

1.0

1.0

1.0

1.0

1.0

1.0

1.0

1.0

1.0

1.0

1.0

1.0

1.0

1.0

1.0

1.0

1.0

1.0

1.0

1.0

1.0

1.0

1.0

1.0

1.0

1.0

1.0

1.0

1.0

1.0

1.0

1.0

1.0

1.0

1.0

1.0

1.0

1.0

1.0

1.0

1.0

1.0

1.0

1.0

1.0

1.0

1.0

1.0

1.0

1.0

1.0

1.0

1.0

1.0

1.0

1.0

1.0

1.0

1.0

1.0

1.0

1.0

1.0

1.0

1.0

1.0

1.0

1.0

1.0

1.0

1.0

1.0

1.0

1.0

1.0

1.0

1.0

1.0

1.0

1.0

1.0

1.0

1.0

1.0

1.0

1.0

1.0

1.0

1.0

1.0

1.0

1.0

1.0

1.0

1.0

1.0

1.0

1.0

1.0

1.0

1.0

1.0

1.0

1.0

1.0

1.0

1.0

1.0

1.0

1.0

1.0

1.0

1.0

1.0

1.0

1.0

1.0

1.0

1.0

1.0

1.0

1.0

1.0

1.0

1.0

1.0

1.0

1.0

1.0

1.0

1.0

1.0

1.0

1.0

1.0

1.0

1.0

1.0

1.0

1.0

1.0

1.0

1.0

1.0

1.0

1.0

1.0

1.0

1.0

1.0

1.0

1.0

1.0

1.0

1.0

1.0

1.0

1.0

1.0

1.0

1.0

1.0

1.0

1.0

1.0

1.0

1.0

1.0

1.0

1.0

1.0

1.0

1.0

1.0

1.0

1.0

1.0

1.0

1.0

1.0

1.0

1.0

1.0

1.0

1.0

1.0

1.0

1.0

1.0

1.0

1.0

1.0

1.0

1.0

1.0

1.0

1.0

1.0

1.0

1.0

1.0

1.0

1.0

1.0

1.0

1.0

1.0

1.0

1.0

1.0

1.0

1.0

1.0

1.0

1.0

1.0

1.0

1.0

1.0

1.0

1.0

1.0

1.0

1.0

1.0

1.0

1.0