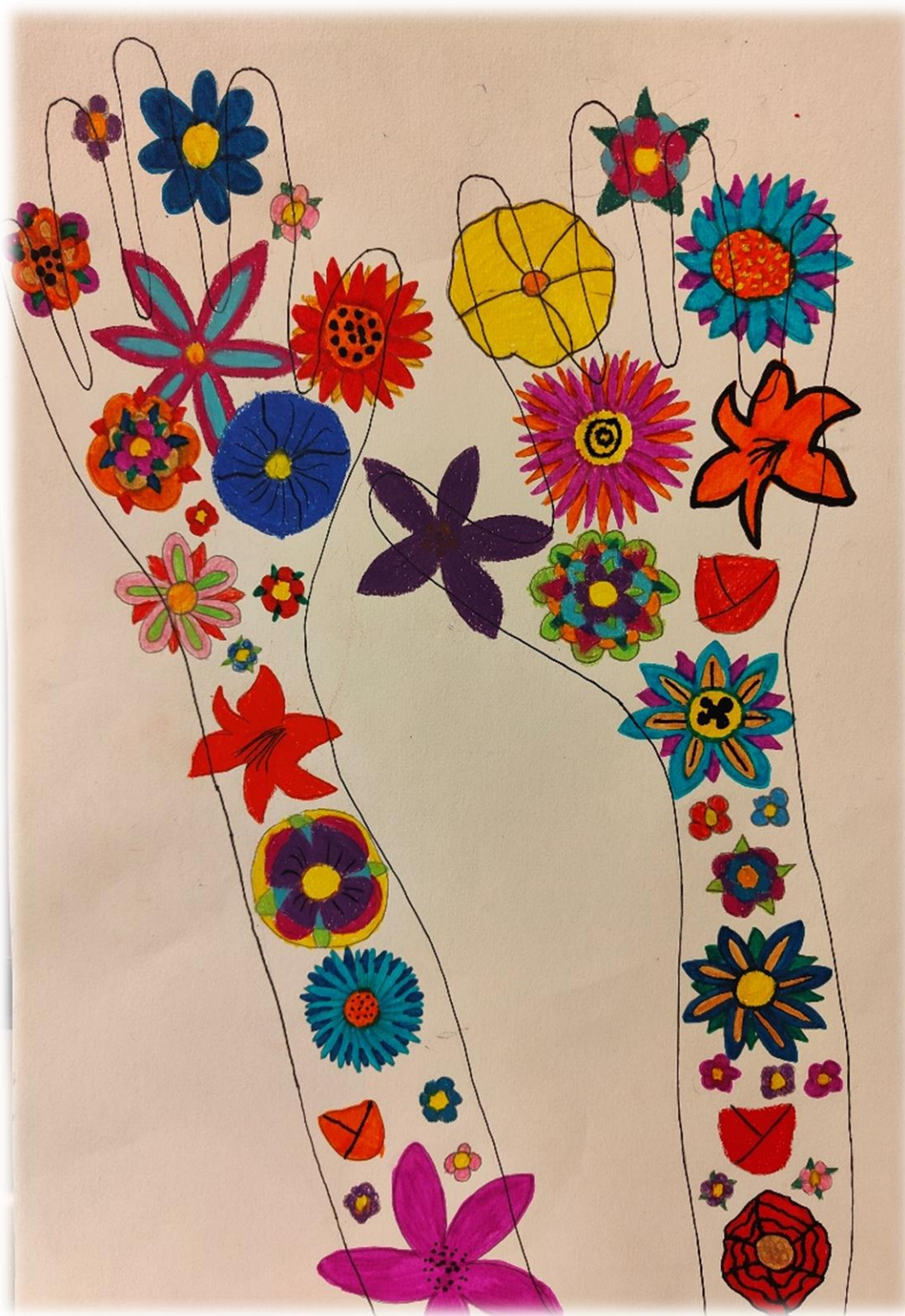


Ecole primaire Les Bois

Cahier d'accueil

Année scolaire 2024-2025



Editorial de l'équipe de direction

Chères et chers élèves, chers parents,

Toute l'équipe éducative de l'école primaire des Bois se joint à nous pour vous souhaiter la plus cordiale bienvenue dans notre établissement à l'aube de cette rentrée scolaire 2024-2025.

En cette année particulière du 50^{ème} anniversaire du plébiscite de la République et Canton du Jura, tous les cercles scolaires du Canton, une petite quarantaine mêlant primaire et secondaire, ont été invités ce printemps à produire des œuvres tridimensionnelles répondant au titre de « Rêvons 2074 ». Notre école s'est bien entendu lancée avec enthousiasme dans l'aventure futuriste et nous plaçons ci-dessous les 2 œuvres collectives de l'école, non sans omettre de remercier et féliciter les participants pour leur créativité et leur sens de l'innovation responsable.

Ces œuvres, comme des symboles, dépeignent à elles seules une réalité globale chère à l'Ecole en général et à la nôtre en particulier, elle qui promeut l'investissement dans des projets, la vision créatrice et passionnée, la réflexion en phase avec son temps, la collaboration respectueuse autour d'une idée, finalement l'abnégation d'un groupe et l'accompagnement de professionnels formés, attentifs, bienveillants.

A l'identique ou presque, l'objectif de ce cahier vaut aussi par sa valeur prospective : certes la projection n'est pas à 50 ans mais à échelle raccourcie d'une année scolaire. Sa perspective informative prédomine, tant au niveau des horaires, des enseignant-e-s, que du code de vie, de l'échéancier 24-25, de la santé, de la prévention et de bien d'autres aspects que je vous invite à découvrir. Toutes ces informations permettront sans aucun doute à chacun-e de se sentir à l'aise à l'EPB, de faire connaissance ou tout simplement de retrouver des camarades ou des enseignants, en d'autres mots de poser les bases nécessaires à un apprentissage et à une vie communautaire que nous espérons fructueux et enrichissants pour toutes et tous. Nous augurons en tous les cas à tous nos élèves une application personnelle des qualificatifs positifs usités dans le paragraphe précédent et ferons notamment de l'atteinte effective de ces derniers un axe important.

Bienvenue donc à vous – prioritairement aux élèves de 1P qui intègrent un nouveau bâtiment : que l'année scolaire qui s'avance vous soit douce et agréable, entraînante et motivante, épanouissante et sécurisante et qu'elle vous offre un cadre propice à l'étude, au respect et au plein développement de vous-mêmes et de votre entourage ! Le corps enseignant du lieu fait d'ailleurs, comme dit, l'une de ses priorités majeures le fait d'allier au mieux ce cadre au sens large du terme avec l'apprentissage en lui-même.



En ne doutant pas que le présent document remplira les fonctions qui lui sont assignées, nous vous remercions par avance de l'attention que vous lui accorderez. Le collège des maîtresses et maîtres vous souhaite à toutes et à tous, chères et chers élèves, chers parents, une très belle année scolaire 2024-25, pleine de réussite et de satisfaction.



Alexandra Stulz, membre de direction
Vincent Eyen, directeur de l'EP Les Bois

Table des matières

Editorial de l'équipe de direction	2
Les classes et leurs enseignants	5
Les divers intervenants	6
Consignes générales	7
Horaire des cours	7
Matériel scolaire	7
Tenue vestimentaire	8
Gymnastique	8
Piscine / Patinoire	8
Équipement pour la piscine	8
Équipement pour la patinoire	8
Code de vie de notre école	9
Attitude générale	9
Accès et déplacements	9
Récréations	10
Utilisation des locaux et du matériel de gymnastique	11
Activités spéciales	11
Congés, absences et arrivées tardives	11
Sanctions applicables	12
Liens parents – enfants – école	13
Carnet hebdomadaire	13
Devoirs à domicile	13
Les devoirs accompagnés	13
Liens utiles pour l'aide aux devoirs	13
Évaluation et bulletins	14
.....	14
Communications parents-école	14
Maladies, retards, absences : que faire ?	15
Votre enfant est malade ?	15
Votre enfant sera en retard à l'école ?	16
Autres absences, rendez-vous chez le médecin ou le dentiste	16
Santé, soins et accidents	16
Collations conseillées	17
Accidents dans le cadre scolaire	17
Infirmière scolaire	17
Médiatrice scolaire	17
Prévention de la violence chez les jeunes	17

Eco-Schools	18
.....	18
*Logo créé par les élèves de 7 ^{ème} grâce à une intelligence artificielle.	18
Charte d'utilisation du bus scolaire	19
Charte Internet.....	20
Comment aider son enfant à réussir ?	21
.....	21
Services et offres divers	22
Unité d'Accueil Pour Ecoliers (UAPE).....	22
Bibliothèque.....	22
Ludothèque	22
Adresses internet utiles pour des informations générales	22
Annexes.....	23
Demandes de congé / bases légales – formulaires.....	23
Rattrapage scolaire	24
Sanctions	24
Directive cantonale sur l'utilisation du téléphone portable et des objets connectés dans les écoles obligatoires	26
Protocole des Poux.....	27
.....	28
.....	29
.....	30
Echéancier 2024-2025.....	31



Les classes et leurs enseignants

Ecole primaire Les Bois
 Place des Petits d'Homme 1
 2336 Les Bois
 032 961 15 33
 ep.lesbois@edu.jura.ch



Année scolaire 2024-2025

Equipe de direction :

Directeur : Vincent Eyen

ep.lesbois@edu.jura.ch

Membre de direction : Alexandra Stulz

alexandra.stulz@edu.jura.ch

Enseignants :

1-2PA	Nicolas Boni
1-2PB	Line Voirol
3P	Aurélie Baume
4P	Valentine Baume
5P	Florence Quispe
6P	Isabelle Greab
7P	Laura Gigandet
8P	Alexandra Stulz

nicolas.boni@edu.jura.ch
line.voirol@edu.jura.ch
aurelie.baume@edu.jura.ch
valentine.baume@edu.jura.ch
florence.quispe@edu.jura.ch
isabelle.greab@edu.jura.ch
laura.gigandet@edu.jura.ch
alexandra.stulz@edu.jura.ch



Auxiliaires :

4P	Florence Baldassano
6P	Eve-Marie Fahrni
3P-4P-8P	Roxane Viatte
1-2PB	Yaëlle Gerber
Soutien	Carlo Dipietrantonio
ACT	Elodie Grass
MITIC	Valentine Baume
Biblio.	Aurélie Baume

florence.baldassano@edu.jura.ch
evemarie.fahrni@edu.jura.ch
roxane.viatte@edu.jura.ch
yaelle.gerber@edu.jura.ch
carlo.dipietrantonio@edu.jura.ch
elodie.grass@edu.jura.ch
valentine.baume@edu.jura.ch
aurelie.baume@edu.jura.ch

Les divers intervenants

Commission d'école :

Présidente :	Nathalie Bilat	078 687 09 91
Vice-présidente :	Laure Brossard	079 663 09 05
Resp. transports scolaires :	Anne Zürcher	079 297 53 54
Resp. conseil communal :	Rosetta Caruso	076 318 26 92
Membres :	Philippe Oppliger	079 691 39 48
	Armelle Ollivier	076 438 06 08
	Marlène Rufenacht	079 609 54 34

Représentantes des parents d'élèves :

Joëlle Hery	079 238 77 91
Clothilde Roulet	077 423 63 01

Autres intervenants :

Infirmière scolaire	Muriel Varrin	muriel.varrin@edu.jura.ch
Médiatrice	Annabelle Gaume	annabelle.gaume@edu.jura.ch
		079 965 48 39
Chauffeurs du bus	Agnès Veya	079 705 17 04
	Pascal Taxi	079 911 86 63
Chauffeur taxi	Josiane Froidevaux	079 813 00 29
UAPE	Direction	032 961 13 49
Concierge	Sandra Perret-Gentil	032 961 11 79
Concierge halle	Pierre-Alain Jobin	079 782 50 72



Consignes générales

Horaire des cours

Les élèves sont invités à entrer dans l'école à la première sonnerie. Ils doivent être en classe à la deuxième sonnerie, prêts à travailler :

- ☞ Soit 7h30, soit 8h20 selon l'horaire du matin
- ☞ 13h35 l'après-midi

Les 1P et 2P sont accueillis chaque matin entre 8h20 et 8h50.

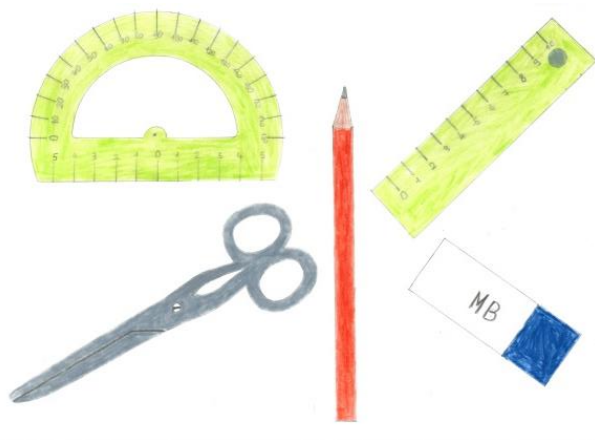
Les leçons se terminent :

- ☞ À 11h50 pour le matin
- ☞ À 15h10 pour l'après-midi

Le mercredi après-midi, tous les enfants ont congé.

Matériel scolaire

Le matériel de base est fourni à chaque élève en début d'année par l'école. Il est demandé à chaque élève de maintenir en bon état le matériel et les locaux scolaires mis à disposition. Toute perte, dégradation volontaire ou due à l'inobservation des consignes données pourra entraîner, outre des sanctions, le remplacement du matériel ou **le remboursement des frais occasionnés**. L'enseignant donnera aux parents une liste de matériel à fournir à la rentrée.



Tenue vestimentaire

Les élèves viennent à l'école avec une tenue vestimentaire correcte. Les vêtements et chaussures doivent être adaptés à la météo et aux activités pratiquées. Lors d'activités en extérieur, les enfants doivent être munis de bonnes chaussures.

Dès l'entrée dans le bâtiment, le port d'un couvre-chef (casquette, bonnet, chapeau, etc.) est interdit.

En classe, il est souhaité que les enfants portent des pantoufles fermées ou avec une lanière qui empêche de les perdre.

Pour l'ensemble des cours, les élèves doivent avoir avec eux le matériel correspondant aux activités prévues pour la journée.

Gymnastique

Les élèves doivent s'y rendre avec leurs affaires :

- ☞ Des habits de sport, dans lesquels l'enfant est à l'aise.
- ☞ Des baskets ou des chaussures de rythmique. Les semelles noires sont interdites.

Piscine / Patinoire

Les élèves se rendent à la piscine et à la patinoire de Saignelégier en bus scolaire, avec leurs enseignants. Les parents sont sollicités pour accompagner les enfants des petits degrés. Les leçons de patinoire et de piscine se déroulent si possible pendant les deux périodes d'éducation physique figurant à l'horaire. Le matin et l'après-midi, les élèves viennent à l'école normalement.

Équipement pour la piscine

- ☞ Un costume de bain.
- ☞ Un linge de bain.
- ☞ Du gel douche.
- ☞ Se référer aussi aux consignes spécifiques des enseignants.

Équipement pour la patinoire

- ☞ Des patins (prêt possible à la patinoire).
- ☞ Un casque de hockey ou de ski est obligatoire (les casques cyclistes ne sont pas admis). Ils sont mis à disposition gratuitement si l'enfant n'en possède pas.
- ☞ Des gants épais.
- ☞ Une combinaison de ski (fortement recommandée aux débutants).
- ☞ Se référer aussi aux consignes spécifiques des enseignants.



Code de vie de notre école

- I. Chacun-e a le droit de se sentir en sécurité à l'école
- II. Chacun-e a le droit au respect de sa personne
- III. Chacun-e a le droit d'évoluer dans un cadre de vie agréable et en bon état.
- IV. Chacun-e a le droit de maintenir et de cultiver ce cadre de vie dans lequel doivent régner la sécurité et le respect.
- V. L'accès à la formation est un droit et une chance. Donner le meilleur de soi-même dans son travail est de la responsabilité de chacun-e.

Ces 5 points fondamentaux seront atteints si chacun-e s'inspire au quotidien du texte ci-après :



Attitude générale

- Je fais preuve de courtoisie en saluant et en étant poli et prévenant. J'évite tout laisser-aller et toute provocation, tant par ma tenue vestimentaire que par mon comportement ou mes propos.
- Je respecte les individus et la propriété privée, tant sur le chemin de l'école que dans les bâtiments scolaires et évite toute forme de violence, qu'elle soit physique, verbale ou autre. J'observe, en toutes circonstances, les règles de la bienséance, tant envers les maîtres, les parents, les invités, qu'envers les autres élèves.
- A l'intérieur des bâtiments scolaires, je ne mâche ni chewing-gum, ni bonbons, ni toute autre nourriture (sauf autorisation préalable de l'enseignant). Je respecte les infrastructures et le mobilier mis à ma disposition.



Accès et déplacements

- Le chemin pour aller à l'école et celui du retour à domicile se fait sur la voie publique. La responsabilité de ces déplacements est assumée par les parents lorsqu'ils se font à pied, à vélo ou en voiture.
- Lorsque les déplacements se font en bus scolaire, la responsabilité est assumée par le chauffeur du bus durant le déplacement.

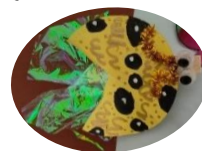


Autour de l'école, les parents et les enfants sont appelés à se conformer aux règles et consignes présentées ci-dessous :

- Pour les enfants, l'entrée et la sortie de l'école se font toujours du côté de la cour de récréation.
- Les parents peuvent accompagner leurs enfants en voiture et les déposer au parking officiel de la halle de gym (Rue du Doubs, en face de la crèche). Merci de suivre le sens des flèches. Les enfants rejoignent l'école par le chemin réservé aux piétons.
- Il n'est plus permis d'accéder à la place au sud de l'école.
- Seuls ont accès à l'intérieur des écoles et aux cours de récréation, durant les heures de classe, les professeurs, les élèves et le personnel qui y travaillent ou encore les personnes invitées par le corps enseignant. En principe, les parents se séparent de leurs enfants dans la cour.
- Il n'est pas souhaitable que j'arrive trop tôt à l'école (max. 15 minutes avant le début des cours).
- Lorsque j'arrive au bout du chemin qui relie le parking à la cour, je descends de ma trottinette ou mon vélo et autres engins de ce genre afin de les parquer à l'endroit prévu à cet effet.
- J'entre calmement dans l'école lorsqu'il sonne et je suis installé à ma place respective lors de la 2ème sonnerie (sauf les 1-2P qui bénéficient d'un moment d'accueil après 8h20).
- Je chausse des pantoufles dans le bâtiment ; mes habits et chaussures sont bien rangés aux vestiaires.
- Je lève ma chaise en fin de journée afin de faciliter le travail des concierges.

Récréations

- Durant les récréations, je respecte le périmètre scolaire ; un enseignant surveille.
- Je mets mes déchets à la poubelle.
- En hiver, je lance des boules de neige uniquement « au coin boules », les lavées sont interdites.
- Tout objet électronique est interdit tant en classe que durant les récréations.
- J'attends le surveillant et lui demande si j'ai le droit de prendre du matériel. Je range le matériel que j'ai sorti (même si un autre élève l'a utilisé après moi).
- Pendant les heures scolaires, seuls les accessoires de jeux fournis par l'école sont autorisés.



Utilisation des locaux et du matériel de gymnastique

- Je marche au sein de l'école.
- J'utilise les toilettes correctement (ce lieu nécessite une hygiène parfaite).
- En salle de gym, j'utilise des chaussures qui ne marquent pas le sol.
- A la fin de chaque cours, le matériel est rangé à sa place.
- Je prends une douche après chaque grande gym si je dois retourner en classe ensuite.

Activités spéciales

- Chaque enseignant accompagne ses élèves lors des activités extrascolaires.
- Il est déconseillé d'avoir sur soi une somme d'argent trop importante.
- Un élève dispensé de sortie extrascolaire suit, dans la mesure du possible, les cours d'une autre classe.
- La participation aux activités extrascolaires peut être reconsidérée par les responsables en accord avec la direction en cas d'infractions graves et/ou répétées au présent code de vie.

Congés, absences et arrivées tardives

- Les pages 14 et 15 précisent ce point.
- Les rendez-vous chez le médecin, dentiste, orthodontiste, oculiste, logo... se prennent, si possible, en dehors des heures de cours. Dans le cas contraire, les professeurs en seront avisés au plus tôt au moins un jour à l'avance, les leçons manquées seront alors comptabilisées comme absences justifiées.



Sanctions applicables

- La démarche éducative de l'école vise d'abord à prévenir, expliquer et éduquer avant de sanctionner. Le cas échéant, les enseignant(e)s appliqueront tout d'abord des sanctions éducatives et en lien avec la faute commise lorsque les mises en garde ont échoué. Ces dernières consistent en travaux scolaires ou pratiques à réaliser à la maison pour des cas de retards, oublis répétés, bousculades ou turbulences, la non acceptation des tâches, etc.
- Des sanctions disciplinaires s'appliqueront pour des cas plus graves qui seront signalés à l'équipe de direction. Sont considérés ici le non-respect des règles de la classe et de l'école, les violences physiques et/ou morales, les atteintes discriminatoires, l'incitation à la désobéissance, le harcèlement, le racket, le vol, la consommation illicite de substances, etc. Les sanctions applicables consisteront ici en retenues en début de matinée ou fin d'après-midi, privation de certaines leçons (la gym par exemple). En cas de récidive et en fonction des infractions constatées, un élève pourra être retenu le mercredi après-midi ou encore exclu temporairement de l'école.
- La classe de relais à Porrentruy peut revêtir une fonction tant préventive qu'éducative ainsi que disciplinaire.
- L'élève qui utilisera un appareil multimédia, une montre connectée ou un téléphone portable se le verra confisqué pour une durée de 5 jours d'école consécutifs. En cas de récidive, il sera confisqué pour une durée de 10 jours scolaires consécutifs et restitué en présence des parents (selon la directive cantonale).
- Les écarts de discipline sont réglés par les articles 82 et 83 de la Loi scolaire et 172 à 178 de L'Ordonnance scolaire jurassienne.
- Les parents seront dans tous les cas informés en cas de faute commise par leur enfant. Chaque enfant est mis au courant de ce règlement qui peut être ajusté et/ou complété par chaque enseignant(e). Les parents sont invités à suivre la voie hiérarchique pour tout contact avec l'école : enseignant concerné, puis direction.



Liens parents – enfants – école

Carnet hebdomadaire

Dès la 3P, le carnet hebdomadaire sert de trait d'union entre l'école et la famille. Les parents sont ainsi informés des résultats scolaires, du comportement de leur enfant et de la vie en classe.

L'élève y inscrit les devoirs pour chaque jour.

Les parents doivent signer le carnet hebdomadaire chaque semaine.

Les informations destinées aux parents sont notées soit en première page du carnet hebdomadaire, soit dans la page de la semaine concernée.

Devoirs à domicile

Les devoirs à domicile sont un **travail scolaire obligatoire**. L'élève a le devoir de les effectuer correctement et proprement. Les parents jouent un rôle primordial dans l'accomplissement et la surveillance de ces devoirs à domicile : contrôler le carnet hebdomadaire et vérifier que les travaux soient effectués.

Les devoirs contribuent à développer chez l'élève le sens de l'effort et de l'organisation. Ils lui permettent de se responsabiliser en prenant en charge sa propre formation. Les devoirs servent à consolider le travail réalisé en classe, sont préparés en classe et adaptés aux possibilités de l'élève. Ils ne doivent pas excéder, sur la semaine, 1 heure en 3-4P, 2 heures en 5-6P et 3 heures en 7-8P. Il n'est de plus pas autorisé de donner des devoirs le matin pour l'après-midi ainsi que pour le lundi, le lendemain d'un jour férié et durant les vacances.

Les devoirs accompagnés

Ces derniers auront lieu le mardi après-midi de 15h15 à 16h00 en salle de couture et bénéficieront en priorité aux élèves dont les besoins seront précisés et annoncés directement par les enseignants concernés.

Liens utiles pour l'aide aux devoirs

- ✓ www.educlass.ch
- ✓ www.gomath.ch
- ✓ www.françaisfacile.com
- ✓ www.der-gruene-max.ch (allemand 5-6)
- ✓ www.junior-deutsch.ch (allemand 7-8)
- ✓ <https://moreciip.cambridge.org> (anglais 7-8)



Evaluation et bulletins

En 3P et 4P, les élèves sont évalués par des appréciations (LA, A, PA, NA).

Dès la 5P, les élèves sont évalués par des notes (6 étant la meilleure et 1 la plus mauvaise) ; ainsi que par des appréciations.

Le bulletin scolaire du Département de la formation, de la culture et des sports est un document officiel. Il est remis à l'élève, à l'intention des parents, deux fois par année :

- ☞ À la fin du mois de janvier
- ☞ À la fin de l'année scolaire

Les parents sont tenus de signer le bulletin scolaire et de le remettre au maître de classe. La signature atteste que les parents ont pris connaissance des informations et des résultats consignés.



Communications parents-école

Une communication claire entre parents et enseignants est essentielle ; dans un premier temps, elle peut aisément se faire par le biais du carnet de devoirs (ou le porte-billet en 1P et 2P).

Les parents comme les enseignants peuvent y annoter des remarques à l'intention de l'autre partie, tels que demande d'entretien, mots d'excuses, remarques, résultats etc.

Avant les vacances d'automne, l'enseignant organise une réunion de classe avec les parents de ses élèves, pour faire connaissance et les informer sur :

- ☞ Les objectifs du plan d'études (PER).
- ☞ Les particularités et exigences spécifiques du fonctionnement de la classe.

Il peut requérir la collaboration et la participation occasionnelle du conseiller pédagogique ou de la direction. Sur demande des parents, les enseignants sont disponibles pour des entretiens individuels à fixer à l'avance. Les enseignants peuvent aussi convoquer les parents s'ils le jugent nécessaire.

En cas de déménagement, les parents communiquent dans les meilleurs délais à la direction la nouvelle adresse et autres coordonnées. Il en va de même pour tout changement de numéro de téléphone ou adresse mail.

Maladies, retards, absences : que faire ?

Votre enfant est malade ?

Tout d'abord, il faut avertir l'enseignant de l'enfant, selon les indications communiquées par l'enseignant. Il faut impérativement avertir avant le début des cours.

Si votre enfant est malade durant 10 jours consécutifs ou plus, il faut apporter un certificat médical.

Il n'est pas souhaitable d'envoyer son enfant à l'école lorsqu'il est malade afin de limiter tout risque de contagion, voire d'épidémie.

Aide aux familles : Si vous rencontrez des **problèmes de garde**, vous pouvez vous adresser à la Croix-Rouge suisse. Son Service de garde à domicile d'enfants malades ou accidentés mettra une personne à disposition dans un délai de 4 heures. Certaines caisses-maladies prennent en charge les frais y relatifs.

☞ Permanence Croix-Rouge : 032 465 84 00

☞ Renseignements : www.croix-rouge.ch



Votre enfant sera en retard à l'école ?

Si, pour une raison exceptionnelle, votre enfant est en retard, il faut, dans la mesure du possible, avertir l'enseignant avant les cours pour que celui-ci ne le recherche pas.

Le jour du retour de l'enfant, le motif de son absence doit être inscrit par un parent et signé par lui dans les pages prévues à cet effet à la fin du carnet hebdomadaire.

Le retard doit être une situation exceptionnelle. Un enfant en retard perturbe toute la classe. Pour le respect des autres camarades et de l'enseignant, la ponctualité est de mise.

Autres absences, rendez-vous chez le médecin ou le dentiste

Il faut avertir l'enseignant de l'enfant par écrit le plus tôt possible pour qu'il puisse s'organiser. Les rendez-vous pris pendant les heures scolaires doivent rester exceptionnels. Dans la mesure du possible, ils doivent être planifiés durant le temps libre, en dehors des heures de classe.



Santé, soins et accidents

Collations conseillées

Nous vous donnons quelques exemples de "dix-heures" sains et équilibrés pour que votre enfant puisse se concentrer jusqu'à midi.

Pour les boissons, nous recommandons de l'eau ou des boissons peu sucrées. Pour les aliments solides, nous conseillons un fruit et un aliment à base de céréales complètes, comme du pain, une barre de céréales, des biscuits complets, des biscottes, etc. Les bonbons sont à éviter.

Accidents dans le cadre scolaire

La couverture d'assurance contractée par la commune est de type complémentaire. Elle ne couvre que les frais que votre assurance ne prend pas en charge (franchise, participation personnelle).

Nous vous invitons donc à contrôler que l'assurance-accident de votre enfant couvre les accidents scolaires et extrascolaires.

En cas d'accident lié à l'école, il faut annoncer l'évènement à votre assurance, à la direction de l'école ainsi qu'à l'administration communale.

Infirmière scolaire

Muriel Varrin, l'infirmière scolaire effectue les visites de santé individuelles et est à disposition pour d'éventuelles questions concernant la santé des enfants. Elle assure également une permanence 5x dans l'année. Les dates et heures sont données aux élèves qui peuvent s'inscrire s'ils le désirent.

Médiatrice scolaire

Madame Annabelle Gaume fonctionne en tant que médiatrice scolaire au sein de notre école pour l'année 2024-2025. Elle est à l'écoute des élèves, des enseignants et des parents qui pourraient être confrontés à un problème dans ses relations avec autrui au sein de l'école. La médiation est surtout un lieu d'écoute en cas de besoin. La médiatrice est tenue à la confidentialité.

Prévention de la violence chez les jeunes

Le projet de prévention de la violence chez les jeunes commencé en août 2023 continue durant l'année scolaire 2024-2025. Il est mis sur pied par Alexandra Stulz et a pour but d'apprendre à bien vivre ensemble et régler les conflits de manière pacifique.



Eco-Schools

Depuis l'été 2023, l'école primaire des Bois participe à un projet liant école et écologie. Ce projet nommé Eco-Schools a pour objectif d'installer des choses concrètes dans notre école afin de favoriser la diminution des déchets et un meilleur tri de ces derniers afin d'aider notre planète.

Un éco-comité composé d'élèves et d'enseignants a été créé pour définir un plan d'action. A l'avenir, les classes vont agir dans cette optique à travers diverses activités en fonction des degrés.

Nous nous réjouissons de voir notre école évoluer dans ce sens.



*Logo créé par les élèves de 7^{ème} grâce à une intelligence artificielle.

Charte d'utilisation du bus scolaire

Le bus scolaire permet de déplacer les élèves trop éloignés de l'école de leurs domiciles à l'établissement scolaire. Le bus scolaire est aussi utilisé pour véhiculer les élèves de l'école au centre des Loisirs à Saignelégier pour les leçons de piscine et de patinoire.

Tous les passagers se conforment à la présente charte pour le confort et la sécurité de chacun et ils appliqueront en ce sens les préceptes suivants en s'engageant notamment à :

- se comporter de manière responsable et polie en respectant les autres passagers ainsi que le chauffeur
- manger, boire avant de monter dans le bus
- nourrir la poubelle sur le parking, avant de monter dans le bus, avec les chewing-gums et autres bonbons
- respecter les horaires
- s'attacher à l'aide de la ceinture de sécurité avant que le bus ne démarre et signaler au chauffeur lorsque c'est fait
- rester assis tranquillement à sa place et sans jouer une fois à l'intérieur du bus
- détacher sa ceinture de sécurité seulement lorsque le bus est arrêté à la fin de sa course
- transport de skis et bobs interdits dans le bus
- avertir le chauffeur en cas d'absence (maladie, autre moyen de déplacement, ...)
- informer de suite le chauffeur en cas de dégâts
- s'assurer que les appareils électroniques, comme à l'intérieur des bâtiments scolaires, sont éteints et dans les sacs
- prendre garde, en quittant le bus, aux autres véhicules et le laisser repartir avant d'entreprendre d'autres activités

En cas de non-respect de la présente charte, le chauffeur transmettra l'information à l'enseignant titulaire et à la direction qui prendra les mesures qui s'imposent.

Les sanctions prévues par le cahier d'accueil s'appliqueront ici.

A noter encore que les parents s'engagent à transporter (aller et/ou retour) leur enfant en cas de retard et de bus manqué.

Ils paieront les frais de réparation liés à d'éventuelles déprédations.



Charte Internet

Depuis quelque temps déjà, l'informatique et Internet ont fait leur entrée dans le quotidien de notre établissement scolaire.

Grâce à de nouveaux outils de communication, votre enfant participe activement à l'évolution de l'informatique, s'y familiarise et s'ouvre au monde d'aujourd'hui et de demain!

Des travaux réalisés en classe peuvent également être mis « en ligne ».

Afin d'éviter tout dérapage ou abus, l'utilisation d'un outil tel qu'internet doit être réglementée au mieux. C'est pourquoi vous trouverez ci-dessous une information détaillée. Pour toute question éventuelle, vous pouvez contacter l'enseignant titulaire de votre enfant.



Charte numérique

Cycle 2

Matériel

- J'utilise les appareils avec soin et seulement en présence d'un-e enseignant-e.
- Le matériel est mis à disposition pour un travail scolaire uniquement.
- Ce n'est pas mon rôle de toucher aux branchements des appareils de l'école.

Compte scolaire

- Je choisis un mot de passe sécurisé et le garde secret.
- Mes données personnelles et celles de mes camarades restent confidentielles (par exemple adresse ou numéro de téléphone).
- Je stocke uniquement des données liées à mon travail scolaire.

Internet

- J'avertis un-e enseignant-e si je découvre des contenus choquants.
- Je vérifie les informations que je trouve sur internet avant de les utiliser.
- Je peux réutiliser des extraits de contenus provenant d'internet uniquement pour mes travaux scolaires et en citant mes sources.
- En surfant sur internet, je suis conscient-e que je laisse des traces qui peuvent être consultées par la direction de l'école en cas de problème.

Communication

- Je respecte les autres sur internet tout comme dans la vie de tous les jours. Si je suis la cible d'injures ou d'autres contenus blessants, j'en parle à un-e adulte.
- Je me méfie des courriels reçus de personnes inconnues et je n'ouvre pas les pièces jointes associées.
- Je ne photographie ou ne filme personne sans l'autorisation de l'enseignant-e.

Comment aider son enfant à réussir ?

Pour aider son enfant à réussir en classe, un parent peut utiliser quatre moyens :

1. L'encouragement

- a) s'intéresser à ce qu'il fait.
- b) le soutenir par un bon mot.
- c) prendre le temps de l'aider.
- d) le (la) féliciter pour des travaux pour lesquels il (elle) s'est engagé(e).
- e) afficher les travaux dignes de mention.
- f) lui écrire de petits messages g) parler avec elle ou lui de l'école, de ses problèmes, de ses amies et amis.

2. L'engagement

- a) être présent.
- b) être à l'écoute.
- c) le soutenir dans ses demandes d'aide.
- d) assister aux réunions.

3. L'encadrement

- a) respecter le rythme de l'enfant.
- b) avoir des exigences positives, claires et précises.
- c) contrôler les heures de sommeil.
- d) surveiller la valeur nutritive des repas.
- e) convenir avec l'enfant d'un horaire de travail et de loisirs à moments fixes.
- f) établir des règles de disciplines claires.
- g) maintenir un juste équilibre entre les heures consacrées au travail scolaire, aux activités physiques et à la télévision.
- h) prévoir un endroit tranquille, sans télévision et sans va-et-vient excessif.
- i) appuyer et soutenir ouvertement le rôle éducatif et instructif de l'école.

4. L'extension

- a) donner des responsabilités.
- b) élargir ses connaissances par : - la lecture de menus, de cartes routières, etc. - la discussion



Services et offres divers

Unité d'Accueil Pour Ecoliers (UAPE)

L'UAPE offre un lieu de vie complémentaire à la vie familiale. Elle accueille les enfants hors temps scolaire.

Pour tous renseignements, contactez la direction à croque.pomme@lesbois.ch ou sur www.lesbois.ch sous la rubrique UAPE.



Bibliothèque

La bibliothèque scolaire est ouverte :

Tous les **LUNDIS matin** à la récréation (9h55-10h15).

Tous les **JEUDIS après-midi** (12h40-13h25).

Elle est gratuite. Elle se trouve au sous-sol du collège.

Ludothèque

La ludothèque vous accueille une fois par mois. Elle est payante et se trouve aussi au sous-sol de l'école. Elle est ouverte les jeudis : 12.09.24, 10.10.24, 14.11.24 et 12.12.24 de 15h15 à 20h00.

Les dates sont disponibles sur le site : www.lesbois.ch

Bibliothécaires et ludothécaires vous encouragent vivement à venir avec vos enfants afin de bénéficier de leurs services !

Adresses internet utiles pour des informations générales

- ☞ Commune Les Bois : www.lesbois.ch
- ☞ Site de la République et Canton du Jura : www.jura.ch
- ☞ Plan d'Etudes Romand (PER): www.plandetudes.ch

Annexes

Demandes de congé / bases légales – formulaires

Afin de clarifier les procédures en matière de congé, l'équipe de direction vous rappelle les démarches à effectuer.

La base légale, article 93 de l'Ordonnance scolaire (RSJU 410.111) indique :

Art.93 de l'Ordonnance scolaire (OS, RSJU 410.111). 1. Chaque élève peut bénéficier, sans justification, de deux demi-journées de congé au maximum par année scolaire. Les parents et élève pourvoient eux-mêmes au rattrapage des leçons manquées. Le Département arrête les directives nécessaires. 1. **Un congé spécial peut être octroyé à un élève pour des motifs justifiés. 2. La demande de congé doit être présentée par le représentant légal de l'élève, en principe un mois à l'avance, par écrit et motivée, au directeur ou à l'enseignant.**

Un formulaire officiel « demande de congé spécial » est joint ci-dessous ou peut être demandé à l'équipe de direction.

La direction est compétente pour les congés jusqu'à 5 jours. Pour les congés excédant cette durée, la compétence est dévolue au Service de l'Enseignement.

- ➔ Directives internes du Service de l'Enseignement : un congé exceptionnel peut être accordé, notamment :
- En cas d'impossibilité, pour des raisons professionnelles, de prendre des vacances à un autre moment ;
 - Pour permettre à l'élève de participer à des engagements culturels ou sportifs ;
 - Lors de visites à de la famille proche domiciliée à l'étranger ou lors d'un évènement familial extraordinaire.

Si la demande de congé excède un jour, une lettre dûment motivée et accompagnée des annexes usuelles complétera le formulaire officiel joint ; Les deux demi-journées dont chaque élève peut bénéficier sans justification ne sont pas comprises dans ce congé.



Rattrapage scolaire

Les parents sont responsables du rattrapage scolaire en cas d'absence. Ce sont eux qui prennent contact avec l'enseignant afin d'établir le programme à rattraper.

Sanctions

Il est important de rappeler ici les dispositions légales en cas de non-respect des directives en matière de demandes de congé. Il s'agit de l'article 134 de l'Ordonnance Scolaire :

1 En cas d'absences prolongées ou répétées non justifiées d'un élève et lorsqu'il apparaît que les parents ne respectent pas leur obligation d'envoyer leur enfant à l'école, le directeur les dénonce à la Commission d'Ecole.

2 Après enquête, la Commission d'Ecole peut prononcer une amende. L'amende est fixée en fonction des raisons et de la durée de l'absence ; elle s'élève au maximum à 2000 francs et 4000 francs en cas de récidive.

3 La Commission d'Ecole arrête les modalités d'encaissement des amendes et décide de l'affectation des sommes perçues ; ces dernières doivent être réservées à des activités scolaires.

Toute demande non approuvée entraînera des leçons d'absences injustifiées.

La direction se verra également obligée de mettre en application l'article 134 si elle constate une récidive dans ce domaine.

Nous vous prions donc de prendre bonne note de cette circulaire et de l'appliquer pour toute demande de congé.





Les Bois
ÉCOLE PRIMAIRE

Formulaire de demande de congé

PROCÉDURE

1. Remise du présent document dans les délais à la direction
2. Joindre les docs usuels

École primaire Les Bois
Place des Petits d'Homme 1
2336 Les Bois

Téléphone : 032/ 961 15 33
Site : <https://www.lesbois.ch/fr/Vivre/Ecoles.html>
E-mail : ep.lesbois@edu.jura.ch

Article 93 de l'Ordonnance scolaire RSJU 410.411

¹ Chaque élève peut bénéficier, sans justification, de deux demi-journées de congé au maximum par année scolaire. Les parents et l'élève pourvoient eux-mêmes au rattrapage des leçons manquées. Le Département arrête les directives nécessaires.

^{1bis} Un congé spécial peut être octroyé à un élève pour des motifs justifiés.

² La demande de congé doit être présentée par le représentant légal de l'élève, en principe un mois à l'avance, par écrit et motivée, au directeur ou à l'enseignant.

³ La commission d'école, ou le directeur sur délégation de cette dernière, est compétente pour les congés jusqu'à cinq jours. Pour les congés excédant cette durée, la compétence est dévolue au Service de l'enseignement.

DEMANDE DE CONGÉ POUR :

☐

Congé spécial

Délai : 1 mois à l'avance

☐

1 demi-jour

Délai : 10 jours à l'avance

☐

2 demi-jours

Délai : 10 jours à l'avance

Nom et prénom de l'élève

Classe

Frère / sœur concerné-e-s

Enseignant

Représentant légal

Téléphone

Date du congé sollicité

du

au

E-mail

MOTIF DE LA DEMANDE DE CONGÉ (pas de motif nécessaire pour les demi-jours / lettre dûment motivée au-delà d'un jour en sus de ce document avec documents / annexes usuels) :

Lieu, date et signature du représentant légal

DÉCISION DE L'AUTORITÉ COMPÉTENTE (direction et/ou commission d'école)

Directive cantonale sur l'utilisation du téléphone portable et des objets connectés dans les écoles obligatoires

Utilisation du téléphone portable dans les écoles obligatoires		JURA CH RÉPUBLIQUE ET CANTON DU JURA Service de l'enseignement
Section scolarité et droit	Type de documents : Directive	Mise à jour : 01.12.2019

Dans notre canton, l'usage du téléphone portable est prévu dans les différents règlements scolaires. La plupart d'entre eux interdisent son usage en classe, mais le tolèrent dans les préaux. Le présent document vise à harmoniser au sein des écoles obligatoires jurassiennes l'utilisation du téléphone portable en classe et dans le périmètre de l'école.

Le téléphone portable peut nuire gravement à la qualité d'écoute et à la concentration nécessaire aux activités d'enseignement. Son usage diminue la qualité de la vie collective pourtant indispensable à l'épanouissement des élèves. De plus, les téléphones portables peuvent susciter la convoitise et être à l'origine d'incivilités et de perturbations. Ils sont aussi parfois des vecteurs de cyberharcèlement et facilitent l'accès aux images violentes. Notons encore que les ondes émises par les téléphones portables peuvent représenter un danger pour la santé.

Pour ces raisons, le Département de la formation, de la culture et des sports et le Service de l'enseignement souhaitent que des **règles** claires et uniformes soient posées par les directions d'école. Ainsi, les directions des écoles primaires et secondaires sont invitées à prévoir dans leur règlement les principes minimaux suivants :

- L'utilisation d'un téléphone portable ou de tout autre appareil de communication électronique est strictement interdite dans l'enceinte des écoles, pendant le temps scolaire ainsi que durant toutes les activités liées à l'enseignement organisées en dehors de l'établissement scolaire, sauf autorisation expresse de l'enseignant-e. Les téléphones portables doivent être éteints et rangés. Chaque établissement scolaire déterminera les aspects pratiques permettant d'assurer cette règle.
- Le téléphone portable ou tout autre appareil électronique peut être utilisé en classe lorsque, pour des usages pédagogiques, l'enseignant-e décide d'avoir recours à ces outils numériques pour un projet déterminé à des fins éducatives et dans des conditions encadrées. A titre d'exemple, le téléphone portable pourra servir d'appareil photographique en botanique, pour la détermination des différentes espèces (arbres, fleurs...) sur le terrain. A contrario, il n'est pas envisageable que le téléphone portable soit utilisé comme calculatrice ou dictionnaire.
- Une tablette électronique peut être utilisée à titre de moyen compensatoire pour l'élève à besoins pédagogiques particuliers reconnus ou lorsqu'il est nécessaire à l'élève pour gérer un handicap ou un trouble de la santé.
- Il est également possible d'interdire l'usage de ces appareils dans le bus scolaire, lorsqu'il s'agit d'un transport privé.
- Aucune image ou séquence filmée impliquant l'école ne peut être capturée par un élève, ni être diffusée sur Internet, sans l'accord préalable de la direction.
- En cas de non-respect de ces prescriptions, l'appareil sera confisqué pour une durée de cinq jours scolaires consécutifs. En cas de récidive, il sera confisqué pour une durée de dix jours scolaires consécutifs et restitué en présence des parents.

De plus, le Service de l'enseignement encourage les enseignant-e-s à effectuer un travail de sensibilisation et d'éducation à un usage responsable des outils numériques (charte relative aux usages de ces outils, droits et devoirs liés à l'usage d'Internet et des réseaux sociaux).

NB : L'utilisation des téléphones portables à l'école est interdite pour les élèves. Cependant, les membres de direction ainsi que les enseignant-e-s doivent utiliser leurs appareils de communication de manière restreinte, pour permettre aux élèves de bien s'approprier la mesure. Cela participe de l'exemplarité nécessaire à la pleine acceptation de cette interdiction du portable pour les élèves.

Protocole des Poux

Les poux sont de retour !

On les cherche,
on les traite seulement
si on les voit



JURA  **CH**
RÉPUBLIQUE ET CANTON DU JURA

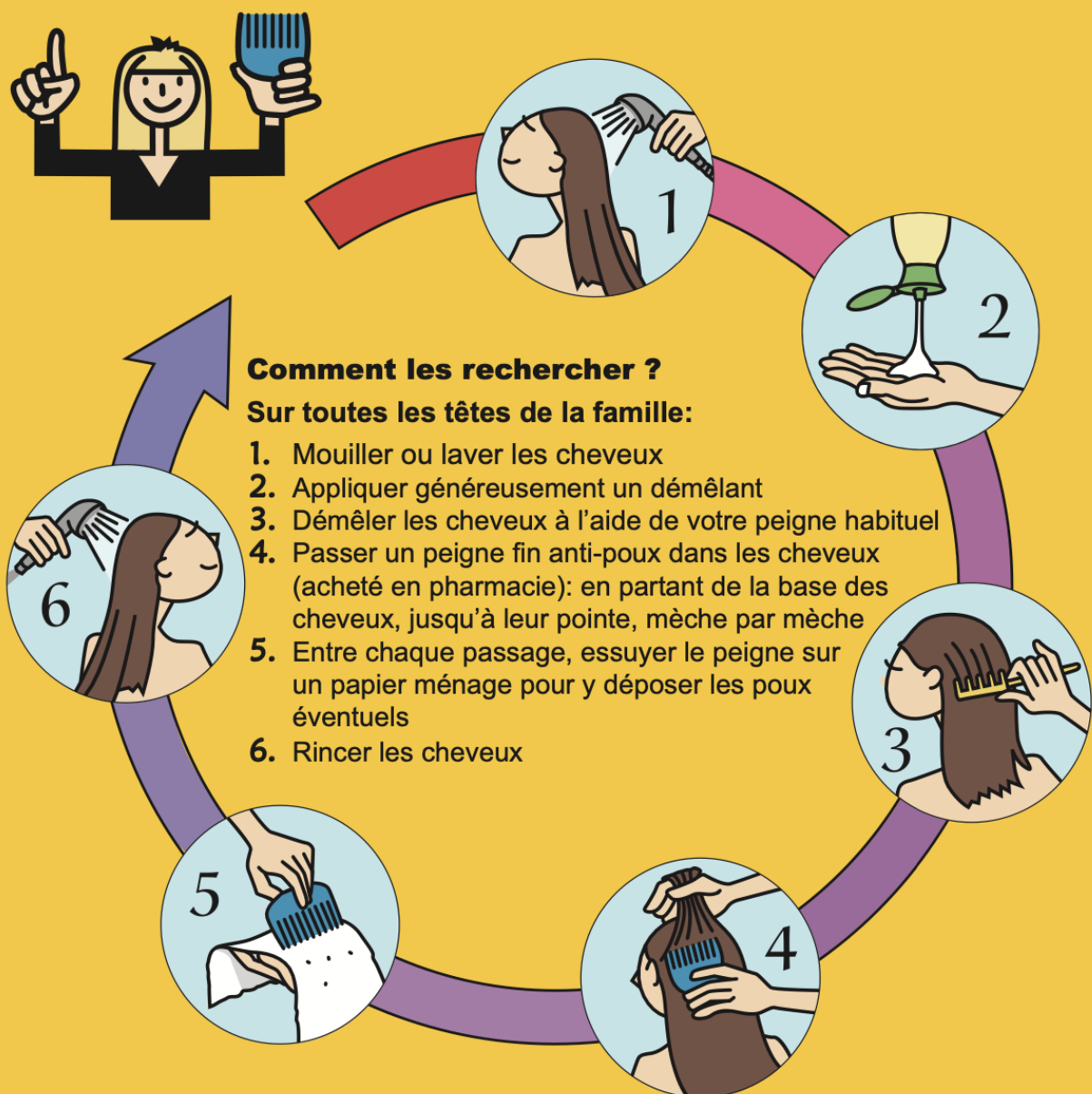
DÉPARTEMENT DE L'ÉCONOMIE ET DE LA SANTÉ

SERVICE DE LA SANTÉ PUBLIQUE

SERVICE DE SANTÉ SCOLAIRE

Quand les rechercher ?

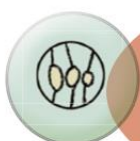
- Lorsque des poux sont présents dans l'entourage (école, crèche, famille, amis...)
- En cas de démangeaisons de la tête
- En présence de lentes à la base des cheveux (comme des pellicules, mais difficiles à enlever)





Vous n'avez rien trouvé

Répéter ce contrôle dans une semaine



Vous avez trouvé des lentes

- Ne pas traiter
- Rester vigilant, des poux peuvent apparaître...
- Rechercher les poux encore 2 fois dans la semaine



Vous avez trouvé des poux

- Merci d'en informer l'enseignant-e / éducateur-trice de votre enfant
- Le même jour: contrôler tous les membres de la famille et traiter ceux qui ont des poux
- Il est conseillé de désinfecter les objets en contact avec les cheveux (habits, literie, peluches, brosses, etc.) : les laver à plus de 55° ou les enfermer dans un sac fermé durant 7 à 10 jours
- Utiliser de préférence une brosse à cheveux par personne



Pour éliminer les poux :

- Mouiller les cheveux, mettre du démêlant, passer le peigne fin anti-poux: 2 à 3 fois par semaine durant 1 mois
- Pour renforcer cette action, acheter en pharmacie ou en droguerie un produit qui étouffe les poux, contenant du *diméticone*
 - . appliquer selon le mode d'emploi, en respectant les précautions
 - . 2 à 3 traitements sont nécessaires (1^{er} - 8^e et 15^e jour)

En cas d'échec de traitement

- Recontrôler les têtes de toute la famille
- Acheter un autre produit anti-poux, (*malathion*, *perméthrine*): faire 2 à 3 traitements (1^{er} - 8^e - 15^e jour)
- Renforcer l'élimination avec le peigne fin anti-poux, tous les deux jours, pendant 1 mois



En bref

Vous avez trouvé des poux de tête :

- Eliminer les poux avec un peigne fin anti-poux, passé dans les cheveux après application d'un démêlant, 2 à 3 fois par semaine, durant un mois
- Renforcer l'action avec un produit anti-poux contenant du *diméticone*, appliqué au 1^{er} et 8^e jour (15^e jour)

Pas de traitement préventif

Des questions ? des réponses

- Auprès de l'infirmière scolaire de l'école de votre enfant
- Service de la santé publique
Service de santé scolaire
Faubourg des Capucins 20
2800 Delémont
- Pour toute situation particulière, se référer au médecin traitant

En savoir plus sur... les poux de tête

- Se transmettent par contact direct de tête à tête
- Aiment autant les cheveux propres que les cheveux sales
- Se nourrissent de sang humain
- Meurent en 48 heures, hors du cuir chevelu
- S'accrochent aux cheveux, fuient la lumière, ne sautent pas, ne nagent pas, se déplacent rapidement

Le cycle de vie du pou

- Un pou est un insecte grisâtre, qui peut mesurer jusqu'à 4mm de long et pond 7 à 10 oeufs (lentes) par jour à la base d'un cheveu (premier cm)
- Au bout de 7 à 10 jours les jeunes poux naissent
- Encore 7 à 10 jours pour devenir adultes et se reproduire



lentes



10 jours



14 jours



16 jours



20 jours



Taille réelle d'un pou, 4mm



Echéancier 2024-2025

Semaines	Dates					Événements	Congés
1	19	au	23	août	2024	Reprise scolaire 2 à 8P : 8h20 / 1P : selon précisions	
2	26	au	30	août	2024		28 : formation enseignants
3	02	au	06	septembre	2024		
4	09	au	13	septembre	2024		
5	16	au	20	septembre	2024		
6	23	au	27	septembre	2024		
7	30	au	04	sept.- octobre	2024	Semaine patinoire	
8	07	au	11	octobre	2024		
	14 au 25 octobre 2024					Vacances d'automne	
9	28	au	01	oct. - novembre	2024		1 ^{er} : Toussaint
10	04	au	08	novembre	2024	Semaine patinoire	
11	11	au	15	novembre	2024		
12	18	au	22	novembre	2024		
13	25	au	29	novembre	2024		
14	02	au	06	décembre	2024		
15	09	au	13	décembre	2024		
16	16	au	20	décembre	2024	Semaine patinoire	20 : après-midi
	23 décembre 2024 au 03 janvier 2025					Vacances de Noël	
17	06	au	10	janvier	2025		
18	13	au	17	janvier	2025		
19	20	au	24	janvier	2025		
20	27	au	31	janvier	2025	Fin du 1 ^{er} semestre, bulletins	
21	03	au	07	février	2025	Semaine piscine	
22	10	au	14	février	2025	Semaine piscine	
23	17	au	21	février	2025	Semaine piscine	
	24 au 28 février 2025					Vacances, semaine blanche	
24	03	au	07	mars	2025	Semaine piscine	04 : l'après-midi (carnaval)
25	10	au	14	mars	2025		
26	17	au	21	mars	2025		
27	24	au	28	mars	2025	Semaine patinoire	
28	31	au	04	mars-avril	2025		
29	07	au	11	avril	2025		
30	14	au	18	avril	2025		18 : vendredi Saint
	18 avril au 02 mai 2025					Vacances de Pâques	
31	05	au	09	mai	2025		
32	12	au	16	mai	2025		
33	19	au	23	mai	2025		
34	26	au	30	mai	2025		29-30 : Ascension
35	02	au	06	juin	2025		
36	09	au	13	juin	2025		09 : Pentecôte
37	16	au	20	juin	2025		19-20 : Fête Dieu
38	23	au	27	juin	2025	Semaine piscine	23 : Indépendance du Jura
39	30	au	04	juin- juillet	2025		04 : fin de l'année scolaire à 11h50
	7 juillet au 15 août 2025					Vacances d'été	
	18 août 2025					Reprise des cours	