



LES BOIS . GRANDEUR NATURE .

RAPPORT RELATIF AUX COMPTES 2023

En droit :

- En application de l'article 4, alinéa 1 du décret concernant l'administration financière des communes¹, les principes de la comptabilité publique découlant du modèle comptable harmonisé (MCH2) doivent être appliqués.
- En application de l'article 7, alinéa 1 du décret concernant l'administration financière des communes, les communes établissent un plan financier (en attente de la date de mise en application) arrêté par l'exécutif. Il est mis à jour régulièrement et selon les besoins, mais au moins une fois par année.
- En application de l'article 5 du décret concernant l'administration financière des communes, les comptes annuels se composent :
 - a) du compte de résultats à deux niveaux ;
 - b) du compte des investissements ;
 - c) du bilan ;
 - d) du tableau des flux de trésorerie (mise en application en 2025) ;
 - e) des annexes (a à h).

¹ RSJU 190.611

Table des matières

1. Introduction	3
2. Synthèse	4
3. Principes relatifs à la présentation des comptes selon MCH2	6
4. Résultats	7
5. Compte de résultats	12
6. Compte des investissements	50
7. Bilan	55
8. Annexes aux comptes annuels	62
9. Proposition du Conseil communal	77
10. Approbation des comptes annuels	78

1. Introduction

Les comptes annuels sont remis au délégué aux affaires communales en vue de leur apurement avec les documents suivants dans cet ordre :

- a) le rapport préliminaire daté et signé du caissier ;
- b) le rapport de l'exécutif daté et signé par le président et le secrétaire ;
- c) le rapport du législatif daté et signé par le président et le secrétaire ;
- d) l'attestation de la commune ;
- e) la liste des crédits supplémentaires ;
- f) le rapport de révision intermédiaire ;
- g) le rapport de vérification des comptes ;
- h) le bilan après clôture et comptabilisation de la variation de fortune ;
- i) le compte de résultats avec la récapitulation par fonction ;
- j) le compte des investissements ;
- k) le tableau des flux de trésorerie ;
- l) l'annexe aux comptes ;
- m) le grand livre du bilan, du compte de résultats et des investissements (peuvent être transmis sous format informatique à l'adresse julien.buchwalder@jura.ch).

En application de l'article 18, alinéa 1 du décret concernant l'administration financière des communes :

L'exécutif soumet chaque année les comptes à l'approbation du législatif avant le 30 juin qui suit la fin de l'exercice. Il en est responsable.

Les comptes approuvés sont transmis au délégué aux affaires communales en vue de leur apurement avant le 30 juin de l'année suivante.

2. Synthèse

Ce chapitre permet de présenter, sous forme résumée, les principales données concernant les comptes annuels, à savoir :

a) Les adaptations législatives (modifications de règlements)

Les adaptations législatives suivantes sont entrées en vigueur durant l'année 2023 :

- Règlement d'organisation de la commune.
- Règlement du Conseil général.
- Règlement concernant les indemnités des autorités communales.
- Directive sur la récompense de formation.
- Modification de l'article 86 du règlement sur le statut du personnel ainsi que de son annexe.

Plusieurs règlements sont en cours de révision, notamment le règlement de sécurité locale et le règlement sur les élections communales.

Des cahiers des charges ont été établis pour l'ensemble des commissions permanentes. Ceux relatifs à la commission des structures d'accueil de la petite enfance et à la commission du cercle scolaire seront finalisés et soumis pour approbation au législatif durant l'année 2024.

b) Les spécificités communales (par ex. service électrique)

La commune municipale des Bois gère les services suivants :

1. Service de l'alimentation en eau
2. Service de l'épuration des eaux
3. Service des déchets

Ces trois services sont autofinancés.

c) Les investissements et les projets importants

Dans sa séance du 26 juin 2023, le Conseil général a approuvé le crédit suivant :

- CHF 160'000.- destiné à l'acquisition de compteurs d'eau à ultrasons avec lecture à distance et détection acoustique des fuites.

Dans sa séance du 18 décembre 2023, le Conseil général a approuvé le crédit suivant :

- CHF 130'000.- pour le bouclage de la conduite d'eau et la réparation de la route rue du Doubs - ruelle de la Baronne.

En 2023, les investissements importants suivants sont à signaler :

Acquisition & renouvellement infrastructures numériques - école	CHF	57'371.20
Réfection trottoir Au Jourez / Bois-Français	CHF	82'900.00
Réfection route du Peu-Claude	CHF	35'569.70
Réfection des chemins – syndicat – 3 ^{ème} étape	CHF	38'000.00
Achat véhicule Travaux publics	CHF	45'900.00
Eclairage public	CHF	20'000.00
Acquisition compteurs d'eau à ultrason	CHF	104'980.00
Révision du plan d'aménagement local	CHF	21'589.50

d) L'endettement (motifs de la diminution ou de l'augmentation)

Cf. chapitre 8, point 6, indicateurs financiers.

e) Les capitaux propres (motifs de la diminution ou de l'augmentation)

Cf. chapitre 8, point 6, indicateurs financiers.

f) Appréciation de l'exécutif

Le Conseil communal approuve ces comptes bénéficiaires et tenus rigoureusement.

3. Principes relatifs à la présentation des comptes selon le modèle comptable harmonisé 2 (MCH2)

3.1 Généralités

Les comptes annuels 2023 ont été établis en application du modèle comptable harmonisé 2 (MCH2).

Les corporations jurassiennes de droit public introduisent le modèle comptable harmonisé 2 (MCH2) selon le décret concernant l'administration financière des communes du 5 septembre 2018. Les comptes annuels 2020 ont été les premiers à être établis en application de ces prescriptions.

3.2 Terminologie

Le passage au MCH2 entraîne en particulier les changements terminologiques suivants :

MCH1	MCH2
➤ Classification par tâches	➤ Classification fonctionnelle
➤ Compte de fonctionnement	➤ Compte de résultats
➤ Dépréciations complémentaires	➤ N'existe plus avec MCH2
➤ Engagements	➤ Capitaux de tiers
➤ Fortune nette	➤ Excédent du bilan

3.3 Amortissements

Il n'est pas autorisé d'effectuer des amortissements du patrimoine financier. Celui-ci est réévalué périodiquement en application de l'article 34, alinéa 2 du décret concernant l'administration financière des communes.

Les amortissements supplémentaires ne sont pas autorisés en application de l'article 36, alinéa 6 du décret concernant l'administration financière des communes.

Le patrimoine administratif est amorti de façon linéaire, en fonction de la durée d'utilisation de chaque catégorie d'immobilisations, (cf. annexe 2 du décret concernant l'administration financière des communes).

3.4 Compte des investissements / limite d'inscription à l'actif

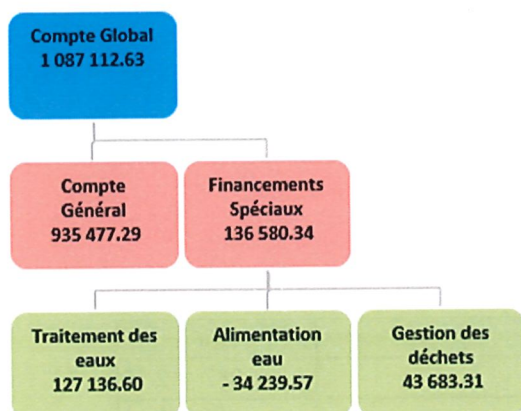
En principe, l'exécutif inscrit les dépenses d'investissement au compte de résultats jusqu'à concurrence de 20'000 francs. Au-delà de cette limite, elles doivent en principe être inscrites dans le compte des investissements.

3.5 Passage du MCH1 au MCH2 (patrimoine administratif)

Le patrimoine administratif sous MCH1 au 31 décembre 2019 est repris au 1^{er} janvier 2020 à sa valeur comptable au bilan sous MCH2.

4. Résultats

4.1 Vue d'ensemble



(Généré automatiquement par le système informatique)

Comptes	Libellés	Comptes 2023	Budget 2023	Comptes de l'exercice précédent
90	Clôture du compte de résultats	1 087 112.63	48 000.00	879 139.75
900	Compte général	935 477.29	-	762 175.92
901	Clôture des financements spéciaux	151 635.34	48 000.00	116 963.83
400	Impôts directs, personnes physiques	4 309 636.10	3 979 000.00	4 344 563.70
401	Impôts directs, personnes morales	157 817.20	158 000.00	112 507.60
4021	Impôts fonciers	183 704.40	175 500.00	176 933.40
5 ./ 6	Investissements nets	352 557.65	195 000.00	439 242.30

4.2 Clôture du compte de résultats (résultat global)

(Généré automatiquement par le système informatique)

Comptes	Libellés	CHF
30, 31, 33, 35, 36, 37	Charges d'exploitation	6 112 872.19
40, 41, 42, 43, 45, 46, 47	Revenus d'exploitation	7 207 105.46
	Résultat de l'activité d'exploitation	1 094 233.27
34	Charges financières	136 098.05
44	Revenus financiers	128 977.41
	Résultat provenant de financement	-7 120.64
	Résultat opérationnel	1 087 112.63
38	Charges extraordinaires	-
48	Revenus extraordinaires	-
	Résultat extraordinaire	-
	Résultat total, compte de résultats	1 087 112.63

4.3 Compte des investissements

(Généré automatiquement par le système informatique)

Comptes	Libellés	CHF
690	Report au bilan des dépenses	426 067.20
590	Report au bilan des recettes	73 509.55
	Résultat du compte des investissements	352 557.65

4.4 Résultat du financement (autofinancement)

(Généré automatiquement par le système informatique)

Comptes	Libellés	CHF
90	Clôture du compte de résultats	1 087 112.63
33 +	Amortissement du patrimoine administratif	313 279.90
35 +	Attributions aux financements spéciaux	1 564.35
45 -	Prélèvement sur les financements spéciaux	6 179.20
364 +	Réévaluation des prêts du patrimoine administratif	-
365 +	Réévaluation des participations du patrimoine administratif	-
366 +	Amortissements des subventions des investissements	-
389 +	Attributions aux capitaux propres	-
4490 -	Revalorisation du patrimoine financier	-
489 -	Prélèvement sur les capitaux propres	-
	Autofinancement (Cash flow)	1 395 777.68
690 ./ 590	Résultat du compte des investissements (selon chiffre 5.3 ci-dessus)	352 557.65
	Résultat de financement (+ = excédent / - = découvert de financement)	1 043 220.03

Commentaires :

Le résultat financier est principalement dû aux recettes fiscales qui ont été largement supérieures au budget. A savoir un montant d'environ CHF 661'000.-, dont CHF 280'000.- de variation des impôts des années antérieures, CHF 65'000.- d'impôts à la source des frontaliers, CHF 280'000.- d'impôts sur les gains en capital et CHF 35'000.- sur les successions et donations.

4.5 Résultat du financement spécial « approvisionnement en eau (710) »

(Généré automatiquement par le système informatique)

Comptes	Libellés	CHF
30, 31, 33, 35, 36, 37	Charges d'exploitation	304 676.92
40, 41, 42, 43, 45, 46, 47	Revenus d'exploitation	275 817.35
	Résultat de l'activité d'exploitation	-28 859.57
34	Charges financières	5 380.00
44	Revenus financiers	-
	Résultat provenant de financement	-5 380.00
	Résultat opérationnel	-34 239.57
38	Charges extraordinaires	-
48	Revenus extraordinaires	-
	Résultat extraordinaire	-
90100.30 / 90110.30	Résultat total, compte de résultats	-34 239.57

Commentaires :

Le service de l'approvisionnement en eau a déjà enregistré une perte en 2022. Il en résulte des avances aux financements spéciaux en comptabilité qui devront être remboursées d'ici au 31.12.2030 par de futurs excédents de revenus.

Le nouveau règlement relatif à l'approvisionnement en eau potable (RAEP) a été approuvé par le Conseil général dans sa séance du 26 février 2024 pour une entrée en vigueur en principe au 1^{er} janvier 2025.

4.6 Résultat du financement spécial « Assainissement des eaux (720) »

(Généré automatiquement par le système informatique)

Comptes	Libellés	CHF
30, 31, 33, 35, 36, 37	Charges d'exploitation	184 797.05
40, 41, 42, 43, 45, 46, 47	Revenus d'exploitation	317 043.80
	Résultat de l'activité d'exploitation	132 246.75
34	Charges financières	5 200.00
44	Revenus financiers	-
	Résultat provenant de financement	-5 200.00
	Résultat opérationnel	127 046.75
38	Charges extraordinaires	-
48	Revenus extraordinaires	-
	Résultat extraordinaire	-
90100.20 / 90110.20	Résultat total, compte de résultats	127 046.75

Commentaires :

Le compte présente un excédent de revenus conséquent qui est principalement dû à la perception des taxes de raccordement au réseau des canalisations et à la STEP en application du règlement concernant les eaux usées de la commune.

Le nouveau règlement relatif à l'évacuation et au traitement des eaux (RETE) a été approuvé par le Conseil général dans sa séance du 26 février 2024 pour une entrée en vigueur en principe au 1^{er} janvier 2025.

4.7 Résultat du financement spécial « Gestion des déchets (730) »

(Généré automatiquement par le système informatique)

Comptes	Libellés	CHF
30, 31, 33, 35, 36, 37	Charges d'exploitation	168 193.79
40, 41, 42, 43, 45, 46, 47	Revenus d'exploitation	212 389.10
	Résultat de l'activité d'exploitation	44 195.31
34	Charges financières	512.00
44	Revenus financiers	-
	Résultat provenant de financement	-512.00
	Résultat opérationnel	43 683.31
38	Charges extraordinaires	-
48	Revenus extraordinaires	-
	Résultat extraordinaire	-
90100.40 / 90110.40	Résultat total, compte de résultats	43 683.31

Commentaires :

Le compte des déchets présente un excédent de revenus.

5. Compte de résultats

5.1 Aperçu du compte de résultats selon les groupes de matières

(Générés automatiquement par le système informatique)

CHARGES	Comptes 2023		Budget 2023		Comptes de l'exercice précédent	
	Charges	Revenus	Charges	Revenus	Charges	Revenus
30 Charges du personnel	1 411 551.90	-	1 483 800.00	-	1 549 985.30	-
31 Charges de biens et services et autres ch.	1 322 569.12	-	1 333 300.00	-	1 253 524.82	-
33 Amortissements du patrimoine administratif	313 279.90	-	298 450.00	-	296 371.95	-
34 Charges financières	136 098.05	-	155 550.00	-	128 326.63	-
35 Attributions aux financements spéciaux	1 564.35	-	-	-	323.15	-
36 Charges de transfert	3 063 906.92	-	3 167 900.00	-	2 903 047.11	-
37 Subventions redistribuées	-	-	-	-	-	-
38 Charges extraordinaires	-	-	-	-	100.00	-
3 Total des charges	6 248 970.24	-	6 439 000.00	-	6 131 678.96	-

REVENUS	Comptes 2023		Budget 2023		Comptes de l'exercice précédent	
	Charges	Revenus	Charges	Revenus	Charges	Revenus
40 Revenus fiscaux	-	5 098 724.05	-	4 436 500.00	-	4 846 822.60
41 Revenus régaliens et de concessions	-	-	-	-	-	-
42 Taxes	-	1 194 294.45	-	1 102 350.00	-	1 173 892.02
43 Revenus divers	-	6 924.50	-	500.00	-	33 523.65
44 Revenus financiers	-	128 977.41	-	54 950.00	-	110 293.32
45 Prélèvements sur les financements spéc.	-	6 179.20	-	3 500.00	-	8 671.75
46 Revenus de transfert	-	900 983.26	-	867 600.00	-	837 615.37
47 Subventions à redistribuer	-	-	-	-	-	-
48 Revenus extraordinaires	-	-	-	-	-	-
4 Total des charges	-	7 336 082.87	-	6 465 400.00	-	7 010 818.71

CLÔTURE	Comptes 2023		Budget 2023		Comptes de l'exercice précédent	
	Charges	Revenus	Charges	Revenus	Charges	Revenus
90 Clôture du compte de résultats	1 087 112.63	-	48 000.00	-	879 139.75	-
9 Comptes de clôture	1 087 112.63	-	48 000.00	-	-	-

Commentaires :

5.2 Aperçu du compte de résultats selon les fonctions

(Générés automatiquement par le système informatique)

Comptes de résultats	Comptes 2023		Budget 2023		Comptes de l'exercice précédent	
	Charges	Revenus	Charges	Revenus	Charges	Revenus
0 Administration générale	525 181.40	10 570.60	573 200.00	11 500.00	613 018.38	11 268.05
Excédent de produits/charges	-	514 610.80	-	561 700.00	-	601 750.33
1 Ordre et sécurité publics - défense	111 166.90	69 125.30	133 050.00	75 900.00	110 114.20	73 913.69
Excédent de produits/charges	-	42 041.60	-	57 150.00	-	36 200.51
2 Formation	1 698 112.42	79 287.00	1 727 100.00	55 600.00	1 637 047.87	49 939.06
Excédent de produits/charges	-	1 618 825.42	-	1 671 500.00	-	1 587 108.81
3 Culture – Sports – Loisirs – Eglises	431 333.55	11 573.95	392 950.00	8 000.00	379 928.30	12 270.65
Excédent de produits/charges	-	419 759.60	-	384 950.00	-	367 657.65
4 Santé	6 902.22	-	7 400.00	-	8 636.95	-
Excédent de produits/charges	-	6 902.22	-	7 400.00	-	8 636.95
5 Prévoyance sociale	2 000 540.08	1 064 141.51	2 070 800.00	1 003 600.00	2 075 503.99	996 545.36
Excédent de produits/charges	-	936 398.57	-	1 067 200.00	-	1 078 958.63
6 Traffic et télécommunication	331 907.25	48 059.70	401 450.00	44 000.00	340 813.25	52 181.40
Excédent de produits/charges	-	283 847.55	-	357 450.00	-	288 631.85
7 Protection de l'environnement – amén. terr.	698 451.01	814 327.95	786 450.00	761 100.00	745 238.25	829 191.38
Excédent de produits/charges	115 876.94	-	-	25 350.00	83 953.13	-
8 Economie publique	55 652.00	33 088.60	41 450.00	31 650.00	36 842.10	25 604.90
Excédent de produits/charges	-	22 563.40	-	9 800.00	-	11 237.20
9 Finances et impôts	1 476 836.04	5 205 908.26	353 150.00	4 495 650.00	1 063 675.42	4 959 904.22
Excédent de produits/charges	3 729 072.22	-	4 142 500.00	-	3 896 228.80	-
Totaux	7 336 082.87	7 336 082.87	6 487 000.00	6 487 000.00	7 010 818.71	7 010 818.71

Commentaires :

Vous trouverez ci-dessous l'explication par chapitre des principaux dépassements budgétaires 2023 approuvés par le Conseil communal.

Chapitre 0

Achat d'ordinateurs portables pour l'ensemble des membres du Conseil communal.

Achat d'un beamer et d'un écran pour la salle polyvalente.

Changement des chaises à la salle du Conseil communal et des luminaires dans les locaux.

La porte du local de la voirie a dû être changée.

Chapitre 2

Achats de tableaux blancs pour l'école.

Tournées supplémentaires pour le bus scolaire.

Crédit de CHF 3'000.- pour une avance pour l'étude de faisabilité du projet d'ascenseur à l'école.

Chapitre 3

Achat du tapis de protection de l'Espace communal ainsi que d'un chariot pour un total de CHF 25'464.-.

Le Centre de loisirs des Franches-Montagnes (CLFM) a réalisé un déficit de ~CHF 970'00.- durant l'exercice 2021-2022. L'exercice 2022-2023 présente quant à lui une perte de ~CHF 1'300'000.-.

Chapitre 5

Appel à un médiateur pour coaching d'équipe + direction.

Remplacement du lave-vaisselle et du lave-linge.

Chapitre 6

Achat de bacs à fleurs.

Achat d'un radar pédagogique mobile.

Réparation du seuil de la voirie.

Chapitre 7

Révision des installations électriques et nettoyage des réservoirs du Peu-Claude.

Révision et échange des réducteurs de pression (Sous-le-Mont et Prés-Derrières).

Pose de vannes de fractionnement sur la conduite d'eau Le Peu-Claude - Le Bois-Français.

Chapitre 8

Deux grosses coupes sanitaires ont dû être effectuées.

Chapitre 9

Cf. commentaires en page 8.

5.3 Compte de résultats

Compte de résultats selon les fonctions/classification administrative

Généré automatiquement par le système informatique

		Exercice 2023		Budget 2023		Exercice 2022	
		Charges	Revenus	Charges	Revenus	Charges	Revenus
0	ADMINISTRATION GENERALE	525 181.40	10 570.60	573 200	11 500	613 018.38	11 268.05
01	Législatif et exécutif	137 089.55	-	136 200	-	71 243.78	-
011	Législatif	23 806.25	-	25 250	-	10 969.08	-
0112	Conseil général	17 214.30	-	14 450	-	3 677.25	-
30000.00	Traitements	300.00	-	400	-	300.00	-
30002.00	Jetons de présence	3 775.50	-	4 200	-	2 430.00	-
30500.00	Assurances AVS, AI et APG - Personnel administratif	-	-	50	-	-	-
30990.00	Repas de fin d'année, collations et apéritifs	118.60	-	200	-	31.70	-
31020.00	Imprimés et copies	-	-	-	-	101.80	-
31021.00	Journal officiel / Feuille officielle	527.00	-	600	-	813.75	-
31300.00	Prestations administratives	12 493.20	-	9 000	-	-	-
0116	Votations et élections	6 591.95	-	10 800	-	7 291.83	-
30002.00	Jetons de présence	890.00	-	1 600	-	1 160.00	-
30990.00	Subsistance du bureau de vote	202.90	-	200	-	101.75	-
31000.00	Matériel et fournitures de bureau	260.55	-	-	-	-	-
31021.00	Journal officiel / Feuille officielle	589.00	-	900	-	-	-
31023.00	Imprimés pour votation / élections (bulletin de vote, carte)	2 025.85	-	3 700	-	2 039.60	-
31300.00	Prestations administratives	479.95	-	-	-	872.90	-
31302.00	Frais de ports	2 143.70	-	4 400	-	3 117.58	-

		Exercice 2023		Budget 2023		Exercice 2022	
		Charges	Revenus	Charges	Revenus	Charges	Revenus
012	Exécutif	113 283.30	-	110 950	-	60 274.70	-
0120	Conseil communal	104 884.55	-	102 350	-	53 825.05	-
30000.00	Traitements	32 999.80	-	33 000	-	12 000.60	-
30001.00	Indemnités journalières	-	-	15 000	-	10 438.00	-
30002.00	Jetons de présence	28 095.00	-	17 000	-	14 972.45	-
30500.00	Assurances AVS, AI, APG et AC - Personnel administratif	1 732.65	-	1 750	-	1 393.95	-
30540.00	Assurances allocations familiales ALFA - Pers. administratif	716.35	-	-	-	52.80	-
30990.00	Repas de fin d'année, collations et apéritifs	1 631.60	-	2 000	-	1 550.50	-
31703.00	Véhicules privés	6 098.70	-	4 600	-	236.00	-
31705.00	Appareils et équipements privés	11 701.65	-	500	-	-	-
31999.00	Autres indemnités & autres charges d'expl. (crédit libre CC)	17 434.45	-	20 000	-	10 053.75	-
36321.00	Cotisation AJC	1 905.00	-	2 000	-	1 869.00	-
36321.25	Associations communales du même canton	550.00	-	2 500	-	-	-
36370.00	Ménages privés	2 019.35	-	4 000	-	1 258.00	-
0121	Commissions communales	8 398.75	-	8 600	-	6 449.65	-
30001.00	Indemnités journalières	-	-	-	-	88.40	-
30002.00	Jetons de présence	7 985.00	-	5 500	-	6 361.25	-
30002.01	Jetons de présence - Commission d'estimation	413.75	-	200	-	-	-
30500.00	Assurances AVS, AI et APG - Personnel administratif	-	-	400	-	-	-
31310.00	Planifications et projections administratives	-	-	2 000	-	-	-
31703.00	Véhicules privés	-	-	500	-	-	-
02	Services généraux	388 091.85	10 570.60	437 000	11 500	541 774.60	11 268.05
022	Services généraux, autres	291 208.95	9 940.60	364 100	9 000	463 464.00	10 018.05
0220	Services généraux administratifs (Chancellerie, secrét, CdH)	248 506.40	9 940.60	315 600	9 000	365 107.85	10 018.05
30100.00	Personnel administratif	192 166.60	-	210 000	-	281 051.15	-
30100.99	Indemnités d'assurances sociales	-3 444.20	-	-1 000	-	-5 448.00	-

		Exercice 2023		Budget 2023		Exercice 2022	
		Charges	Revenus	Charges	Revenus	Charges	Revenus
30500.00	Assurances AVS, AI, APG et AC - Personnel administratif	12 826.60	-	18 000	-	17 537.00	-
30520.00	Assurances de prévoyance LPP - Personnel administratif	13 647.00	-	13 000	-	17 932.60	-
30530.00	Assurances accidents AAP / AANP - Personnel administratif	1 519.40	-	2 100	-	2 123.70	-
30540.00	Assurances allocations familiales ALFA - Pers. administratif	5 199.05	-	7 000	-	7 068.15	-
30550.00	Assurances d'indemnités journalières en cas de maladie	2 913.45	-	3 600	-	3 960.55	-
30900.00	Formation - Personnel administratif	1 150.00	-	5 000	-	480.00	-
31000.00	Matériel et fournitures de bureau	4 147.95	-	8 000	-	3 400.60	-
31000.02	Abonnements journaux	943.60	-	1 000	-	1 257.00	-
31021.00	Journal officiel / Feuille officielle	93.00	-	2 000	-	523.85	-
31100.00	Meubles et appareils de bureau	6 062.55	-	4 000	-	29.90	-
31160.00	Appareils médicaux et sanitaires	95.90	-	1 000	-	113.10	-
31180.00	Acquisitions de logiciels	110.95	-	-	-	-	-
31301.00	Frais de téléphone	3 839.95	-	4 400	-	4 958.75	-
31302.00	Frais de port	9 272.95	-	14 000	-	6 519.69	-
31304.00	Frais de poste	604.15	-	1 600	-	3 243.41	-
31306.00	Redevance annuelle DUN	286.00	-	350	-	174.25	-
31320.00	Honoraires administratifs	-	-	300	-	300.00	-
31320.02	Frais de poursuites	-	-	2 500	-	211.35	-
31320.03	Frais de procès	-	-	3 000	-	4 400.00	-
31344.00	Assurances de responsabilité civile	3 080.10	-	3 500	-	3 155.10	-
31500.00	Meubles de bureau administratifs du PA	9 408.00	-	6 000	-	9 336.10	-
31530.00	Ordinateurs, écrans et accessoires informatiques administrat	376.95	-	2 000	-	1 152.85	-
31700.00	Abonnements de transports publics	-	-	600	-	169.10	-
31702.00	Hébergement et subsistance	68.30	-	-	-	-	-
31703.00	Véhicules privés	867.05	-	600	-	507.65	-
31811.00	Pertes de créances de prestations	-17 678.90	-	-	-	-	-
31999.00	Autres indemnités et autres charges d'exploitation	-	-	2 000	-	-	-
31999.01	Frais de rappel annulés	-	-	100	-	-	-
36360.00	Organisations religieuses à but non lucratif	950.00	-	950	-	950.00	-

		Exercice 2023		Budget 2023		Exercice 2022	
		Charges	Revenus	Charges	Revenus	Charges	Revenus
42606.00	Remboursements et participations de tiers	-	141.00	-	500	-	186.00
42606.10	Remboursement frais de poursuites	-	-	-	1 000	-	110.15
46110.00	Cantons	-	1 399.60	-	1 200	-	1 321.90
46120.00	Imputations internes	-	8 400.00	-	-	-	8 400.00
46120.20	Imputations int. Frais d'adm. entre CG et financement spéc.	-	-	-	6 300	-	-
0224	Service Informatique communal	42 702.55	-	48 500	-	98 356.15	-
31130.00	Ordinateurs, écrans et accessoires informatiques	-	-	2 000	-	5 449.80	-
31132.00	Serveurs, routeurs, commutateurs & accessoires informatiques	4 049.50	-	2 000	-	17 393.55	-
31180.00	Acquisitions de logiciels	581.60	-	9 000	-	-	-
31530.00	Ordinateurs, écrans et accessoires informatiques administrat	38 071.45	-	35 500	-	75 512.80	-
029	Immeubles administratifs, non mentionnés ailleurs	96 882.90	630.00	72 900	2 500	78 310.60	1 250.00
0290	Immeubles, installations et équipements administratifs	96 882.90	630.00	72 900	2 500	78 310.60	1 250.00
30101.00	Personnel d'exploitation	17 547.15	-	13 000	-	13 833.20	-
30101.99	Indemnités d'assurances sociales	-	-	-500	-	-	-
30501.00	Assurances AVS, AI, APG et AC - Personnel d'exploitation	1 056.70	-	1 000	-	887.55	-
30521.00	Assurances de prévoyance LPP - Personnel d'exploitation	755.70	-	1 000	-	800.25	-
30531.00	Assurances accidents AAP / AANP - Personnel d'exploitation	201.00	-	400	-	169.65	-
30541.00	Assurances allocations familiales ALFA - Personnel exploit.	428.35	-	400	-	357.75	-
30551.00	Assurances d'indemnités journalières en cas de maladie	210.55	-	400	-	184.60	-
31011.00	Matériel et fournitures d'exploit. pour entretien courant	2 438.40	-	1 500	-	1 054.65	-
31111.00	Machines - Mobilier	5 407.60	-	-	-	-	-
31200.00	Matériel de chauffage et combustibles du PA	15 971.05	-	21 000	-	18 308.90	-
31202.00	Approvisionnement en eau du PA	687.95	-	1 000	-	688.65	-
31204.00	Electricité du PA	3 089.25	-	3 500	-	4 208.50	-
31340.00	Assurance immobilière (ECA) du PA	1 443.40	-	1 500	-	1 344.10	-
31440.00	Bâtiments et immeubles administratifs du PA	24 443.80	-	6 700	-	14 472.80	-
33004.00	Bâtiments, locaux et équipements du PA	23 202.00	-	22 000	-	22 000.00	-
44702.00	Bâtiments et immeubles administratifs du PA	-	630.00	-	2 500	-	1 250.00

		Exercice 2023		Budget 2023		Exercice 2022	
		Charges	Revenus	Charges	Revenus	Charges	Revenus
1	ORDRE ET SECURITE PUBLICS - DEFENSE	111 166.90	69 125.30	133 350	76 200	110 114.20	73 913.69
11	Sécurité publique	-	-	-	200	-	800.00
111	Police	-	-	-	200	-	800.00
1110	Police communale et intercommunale	-	-	-	200	-	800.00
42700.00	Amendes d'ordre	-	-	-	200	-	800.00
14	Questions juridiques	22 767.00	8 782.00	31 500	13 500	20 296.15	12 331.09
140	Questions juridiques	22 767.00	8 782.00	31 500	13 500	20 296.15	12 331.09
1400	Administration	5 479.00	8 782.00	7 500	13 500	7 529.50	12 331.09
31021.00	Journal officiel / Feuille officielle	108.50	-	1 000	-	-	-
31320.00	Honoraires d'exploitation	683.90	-	2 000	-	664.85	-
31320.10	Police des constructions	3 636.85	-	3 500	-	4 035.65	-
31320.30	Police des étrangers	1 049.75	-	1 000	-	2 829.00	-
42100.00	Prestations et interventions de services	-	100.00	-	-	-	50.00
42100.10	Police des constructions	-	2 704.40	-	8 000	-	6 391.75
42100.20	Contrôle des habitants	-	2 801.60	-	3 000	-	1 688.09
42100.30	Police des étrangers	-	2 446.00	-	2 000	-	3 796.25
42100.40	Poids et mesures	-	380.00	-	500	-	405.00
42109.00	Autres émoluments et débours administratifs	-	350.00	-	-	-	-
1401	Cadastre et mensuration officielle (taxe cadastrale)	14 323.00	-	20 000	-	8 930.65	-
31320.40	Cadastre et mensuration officielle (taxe cadastrale)	14 323.00	-	20 000	-	8 930.65	-
1406	Consultation juridique et médiation	2 965.00	-	4 000	-	3 836.00	-
36121.00	Communes du même canton	2 965.00	-	4 000	-	3 836.00	-

		Exercice 2023		Budget 2023		Exercice 2022	
		Charges	Revenus	Charges	Revenus	Charges	Revenus
15	Service d'incendie et de secours (SIS)	73 968.20	50 464.10	80 900	55 200	71 835.65	47 760.85
150	Service d'incendie et de secours (SIS)	73 968.20	50 464.10	80 900	55 200	71 835.65	47 760.85
1500	Administration	73 968.20	50 464.10	80 900	55 200	71 835.65	47 760.85
31200.00	Matériel de chauffage et combustibles du PA	1 800.00	-	2 800	-	1 800.00	-
31204.00	Electricité du PA	369.70	-	-	-	-	-
31601.00	Biens-fonds d'exploitation du PA	21 600.00	-	21 600	-	21 600.00	-
31811.00	Pertes de créances de prestations	-265.60	-	-	-	-	-
31813.00	Créances fiscales	-	-	1 500	-	678.30	-
36121.50	Associations intercommunales du même canton	50 464.10	-	55 000	-	47 757.35	-
42000.00	Taxes d'exemption du SIS	-	49 464.10	-	55 000	-	47 260.85
42700.00	Amendes d'ordre (usagers de la route et celles qui en découl	-	1 000.00	-	200	-	500.00
16	Défense	14 431.70	9 879.20	20 950	7 300	17 982.40	13 021.75
161	Défense militaire	120.00	-	100	-	90.00	-
1610	Stand de tir	120.00	-	100	-	90.00	-
31300.00	Prestations administratives (Indemnités pour organisation ti	120.00	-	100	-	90.00	-
162	Défense civile	14 311.70	9 879.20	20 850	7 300	17 892.40	13 021.75
1620	Protection civile communale	3 179.20	3 179.20	9 000	3 500	3 486.80	2 991.40
31011.00	Matériel et fournitures d'exploitation pour l'entretien cour	-	-	5 500	-	495.40	-
36110.00	Cantons	3 179.20	-	3 500	-	2 991.40	-
45000.00	Prélèvements sur fonds d'abris	-	3 179.20	-	3 500	-	2 991.40
1628	Abris PC (immeubles)	11 132.50	6 700.00	11 850	3 800	14 405.60	10 030.35
30101.00	Personnel d'exploitation	1 439.05	-	1 500	-	1 627.00	-
30501.00	Assurances AVS, AI, APG et AC - Personnel d'exploitation	95.95	-	200	-	104.55	-
30521.00	Assurances de prévoyance LPP - Personnel d'exploitation	68.80	-	-	-	102.35	-

		Exercice 2023		Budget 2023		Exercice 2022	
		Charges	Revenus	Charges	Revenus	Charges	Revenus
30531.00	Assurances accidents AAP / AANP - Personnel d'exploitation	18.40	-	100	-	20.55	-
30541.00	Assurances allocations familiales ALFA - Personnel d'exploit	38.80	-	100	-	42.45	-
30551.00	Assurances d'indemnités journalières en cas de maladie - Per	19.05	-	100	-	22.05	-
31200.00	Matériel de chauffage et combustibles du PA	-	-	800	-	-	-
31202.00	Approvisionnement en eau du PA	173.90	-	200	-	89.85	-
31204.00	Electricité du PA	3 961.60	-	2 100	-	3 740.85	-
31340.00	Assurance immobilière (ECA) du PA	1 197.25	-	1 200	-	1 114.60	-
31344.00	Assurances de responsabilité civile	2 199.90	-	1 200	-	2 188.30	-
31440.00	Bâtiments et immeubles administratifs du PA	1 919.80	-	4 000	-	5 353.05	-
31999.00	Autres indemnités et autres charges d'exploitation	-	-	50	-	-	-
42600.00	Personnel administratif	-	300.00	-	-300	-	300.00
44703.00	Bâtiments et immeubles d'exploitation du PA	-	400.00	-	800	-	1 050.00
45000.00	Prélèvements sur fonds d'abris	-	3 000.00	-	-	-	5 680.35
46310.00	Cantons	-	3 000.00	-	3 000	-	3 000.00

		Exercice 2023		Budget 2023		Exercice 2022	
		Charges	Revenus	Charges	Revenus	Charges	Revenus
2	FORMATION	1 698 112.42	79 287.00	1 747 100	75 600	1 637 047.87	49 939.06
21	Scolarité obligatoire	1 517 054.75	79 287.00	1 565 700	75 600	1 459 086.45	49 939.06
212	Degré primaire	954 829.91	46 574.00	974 400	75 600	918 633.55	32 011.53
2120	Administration	9 741.85	-	14 350	-	12 517.65	-
30000.00	Traitements	-	-	700	-	-	-
30001.00	Indemnités journalières	-	-	6 300	-	2 538.75	-
30002.00	Jetons de présence	6 065.00	-	3 700	-	4 083.40	-
30500.00	Assurances AVS, AI, APG et AC - Personnel administratif	-	-	550	-	195.50	-
30990.00	Repas de fin d'année, collations et apéritifs - Personnel ad	-	-	500	-	-	-
31000.00	Matériel et fournitures de bureau	13.85	-	100	-	-	-
31703.00	Véhicules privés	63.00	-	-	-	-	-
36371.00	Bourse communale - pour école privée	3 600.00	-	2 500	-	5 700.00	-
2122	Enseignement du degré primaire	731 865.95	2 517.00	749 750	2 500	715 130.01	2 675.00
31040.00	Matériel didactique pour l'enseignement	34 503.40	-	30 000	-	30 789.60	-
31040.10	Matériel didactique pour école enfantine	3 425.15	-	6 750	-	4 533.80	-
31042.00	Dépenses pour école d'ouvrages	3 039.90	-	4 200	-	1 044.50	-
31100.00	Meubles de bureau	1 026.65	-	2 000	-	500.00	-
31110.00	Meubles, machines, appareils et véhicules	3 197.20	-	-	-	-	-
31130.00	Ordinateurs, écrans et accessoires informatiques	-	-	1 000	-	1 387.15	-
31301.00	Frais de téléphone	759.80	-	800	-	668.30	-
31306.00	Redevance annuelle DUN	-	-	-	-	143.50	-
31344.00	Assurances de responsabilité civile (accidents des élèves)	914.90	-	4 000	-	815.40	-
31512.01	Entretien photocopieuse	3 531.00	-	7 000	-	8 809.60	-
31530.00	Ordinateurs, écrans et accessoires informatiques admin.	9 468.25	-	8 000	-	7 663.00	-

		Exercice 2023		Budget 2023		Exercice 2022	
		Charges	Revenus	Charges	Revenus	Charges	Revenus
31999.00	Autres indemnités et autres charges d'exploitation	728.80	-	-	-	445.30	-
36110.00	Ecoles primaires	669 716.90	-	680 000	-	656 114.86	-
36121.25	Associations communales du même canton	1 554.00	-	6 000	-	2 215.00	-
46110.00	Cantons	-	2 517.00	-	2 500	-	2 675.00
2123	Bibliothèque - Médiathèque	2 741.85	244.00	2 500	-	7 665.20	409.00
31030.00	Littérature spécialisée	2 741.85	-	2 500	-	7 665.20	-
46110.00	Cantons	-	244.00	-	-	-	409.00
2124	Manifestations, excursions, séjours et camps	10 957.25	-	8 500	-	6 733.85	-
31700.00	Abonnements de transports publics	7 434.35	-	-	-	4 233.85	-
31710.00	Excursions et voyages scolaires	1 022.90	-	6 000	-	-	-
31712.00	Camps scolaires	2 500.00	-	2 500	-	2 500.00	-
2125	Transport degré primaire	100 940.31	32 713.00	90 000	62 000	69 295.39	17 927.53
31309.01	Prestations de tiers (taxis)	31 243.80	-	17 000	-	13 199.75	-
31309.02	Prestations de tiers - DEC	44 900.20	-	48 000	-	32 914.65	-
36110.01	Canton (Dédommagement au canton des frais de transports du p	24 796.31	-	25 000	-	23 180.99	-
46110.00	Cantons	-	-	-	62 000	-	-
46110.01	Remboursement des transports primaires	-	32 713.00	-	-	-	17 927.53
2128	Immeubles, locaux, installations, équipements et biens meubl	98 582.70	11 100.00	109 300	11 100	107 291.45	11 000.00
30101.00	Personnel d'exploitation	43 682.55	-	43 000	-	47 578.45	-
30101.01	Personnel auxiliaire	-	-	5 000	-	9 124.75	-
30101.99	Indemnités d'assurances sociales	-1 582.60	-	-500	-	-	-
30501.00	Assurances AVS, AI, APG et AC - Personnel d'exploitation	2 732.20	-	3 300	-	3 590.70	-
30521.00	Assurances de prévoyance LPP - Personnel d'exploitation	3 014.10	-	2 600	-	2 369.45	-
30531.00	Assurances accidents AAP / AANP - Personnel d'exploitation	511.80	-	1 200	-	546.20	-
30541.00	Assurances allocations familiales ALFA - Personnel d'exploit	1 107.20	-	1 200	-	1 447.35	-
30551.00	Assurances d'indemnités journalières en cas de maladie - Per	620.35	-	1 300	-	650.95	-
31011.00	Matériel et fournitures d'exploitation pour l'entretien cour	6 261.80	-	12 000	-	5 800.70	-
31100.00	Meubles de bureau	1 982.85	-	2 000	-	69.75	-

		Exercice 2023		Budget 2023		Exercice 2022	
		Charges	Revenus	Charges	Revenus	Charges	Revenus
31111.00	Machines	144.75	-	1 000	-	-	-
31120.00	Vêtements du personnel	180.75	-	-	-	-	-
31200.00	Matériel de chauffage et combustibles du PA	15 563.15	-	9 000	-	12 096.00	-
31202.00	Approvisionnement en eau du PA	1 336.10	-	1 600	-	1 572.15	-
31203.00	Déchets du PA	140.00	-	300	-	149.15	-
31204.00	Electricité du PA	2 833.30	-	4 000	-	4 299.05	-
31340.00	Assurance immobilière (ECA) du PA	2 418.15	-	2 500	-	2 251.30	-
31344.00	Assurances de responsabilité civile	884.70	-	2 500	-	880.80	-
31440.00	Bâtiments et immeubles administratifs du PA	10 411.10	-	7 300	-	6 864.70	-
31500.00	Meubles de bureau administratifs du PA	3 820.45	-	2 000	-	-	-
33004.00	Bâtiments, locaux et équipements du PA	2 520.00	-	8 000	-	8 000.00	-
44702.00	Bâtiments et immeubles administratif du PA (logements)	-	11 100.00	-	11 100	-	11 000.00
213	Degré secondaire I	558 380.16	32 713.00	587 700	-	536 735.43	17 927.53
2130	Administration	139 389.45	-	131 400	-	118 801.55	-
36121.00	Communes du même canton	130 425.45	-	125 000	-	114 886.55	-
36121.03	Contribution à l'école secondaire - divers	1 470.00	-	1 400	-	1 320.00	-
36121.25	Associations communales du même canton	7 494.00	-	5 000	-	2 595.00	-
2132	Enseignement du secondaire I	405 093.06	-	422 400	-	403 322.35	-
36110.02	Canton (Contribution au traitement des enseignants du second	398 930.08	-	415 000	-	396 658.17	-
36110.03	Canton (Contribution au traitement des enseignants (Écoles t	6 162.98	-	7 400	-	6 664.18	-
2135	Transport du degré secondaire	13 897.65	32 713.00	33 900	-	14 611.53	17 927.53
36110.04	Canton (Dédommagement des frais de transports du secondaire)	13 897.65	-	13 900	-	14 611.53	-
46110.03	Remboursement des transports secondaires	-	32 713.00	-	-20 000	-	17 927.53
219	Autres fonctions de la scolarité obligatoire	3 844.68	-	3 600	-	3 717.47	-
2199	Autres fonctions de la scolarité obligatoire	3 844.68	-	3 600	-	3 717.47	-
36110.05	Canton (Contribution au traitement des enseignants (centre d	3 844.68	-	3 600	-	3 717.47	-

		Exercice 2023		Budget 2023		Exercice 2022	
		Charges	Revenus	Charges	Revenus	Charges	Revenus
22	Ecoles spécialisées	180 757.67	-	181 100	-	177 661.42	-
220	Ecoles spécialisées	180 757.67	-	181 100	-	177 661.42	-
2202	Enseignement spécialisé	180 757.67	-	181 100	-	177 661.42	-
36110.06	Canton (Contribution au traitement des enseignants (institut	135 238.18	-	135 000	-	131 982.52	-
36110.07	Canton (Contribution au traitement des enseignants (mesures	45 519.49	-	46 100	-	45 678.90	-
29	Autres fonctions de la formation	300.00	-	300	-	300.00	-
299	Formation non mentionnée ailleurs	300.00	-	300	-	300.00	-
2990	Administration	300.00	-	300	-	300.00	-
36371.00	Prêts d'étude (Bourses communales)	300.00	-	300	-	300.00	-

		Exercice 2023		Budget 2023		Exercice 2022	
		Charges	Revenus	Charges	Revenus	Charges	Revenus
3	CULTURE - SPORTS - LOISIRS - EGLISES	431 333.55	11 573.95	392 950	8 000	379 928.30	12 270.65
32	Autres fonctions de la culture	8 060.00	-	9 200	-	2 300.00	-
321	Bibliothèques et médiathèques	7 610.00	-	8 000	-	2 000.00	-
3210	Administration	7 610.00	-	8 000	-	2 000.00	-
36363.00	Contribution au Bibliobus & Autres	7 610.00	-	8 000	-	2 000.00	-
329	Autres fonctions de la culture	450.00	-	1 200	-	300.00	-
3299	Autres fonctions de la culture	450.00	-	1 200	-	300.00	-
36369.00	Autres organisations privées à but non lucratif	450.00	-	1 200	-	300.00	-
34	Sports et loisirs	423 273.55	11 573.95	383 750	8 000	377 628.30	12 270.65
341	Sports	334 269.90	11 573.95	274 950	8 000	258 797.80	12 270.65
3410	Complexe sportif	334 269.90	11 573.95	274 950	8 000	258 797.80	12 270.65
30101.00	Personnel d'exploitation	55 430.50	-	61 000	-	74 529.40	-
30101.99	Indemnités d'assurances sociales	-	-	-800	-	-16 054.60	-
30501.00	Assurances AVS, AI, APG et AC - Personnel d'exploitation	4 060.60	-	4 700	-	3 165.45	-
30521.00	Assurances de prévoyance LPP - Personnel d'exploitation	5 130.00	-	5 300	-	5 083.20	-
30531.00	Assurances accidents AAP / AANP - Personnel d'exploitation	759.55	-	1 800	-	564.85	-
30541.00	Assurances allocations familiales ALFA - Personnel d'exploit	1 645.80	-	1 700	-	1 277.55	-
30551.00	Assurances d'indemnités journalières en cas de maladie - Per	922.30	-	1 800	-	715.95	-
31011.00	Matériel et fournitures d'exploitation entretien courant	6 786.15	-	2 500	-	3 825.65	-
31040.00	Matériel didactique pour l'enseignement	696.30	-	800	-	-	-
31200.00	Matériel de chauffage et combustibles du PA	14 485.10	-	12 800	-	8 267.40	-
31202.00	Approvisionnement en eau du PA	1 283.95	-	1 400	-	1 548.50	-

		Exercice 2023		Budget 2023		Exercice 2022	
		Charges	Revenus	Charges	Revenus	Charges	Revenus
31203.00	Déchets du PA	1 551.80	-	1 300	-	1 223.30	-
31204.00	Electricité du PA	7 149.75	-	6 000	-	9 342.25	-
31301.00	Frais de téléphone et internet	2 619.85	-	2 600	-	2 795.05	-
31340.00	Assurance immobilière (ECA) du PA	4 901.80	-	9 300	-	4 563.75	-
31344.00	Assurances de responsabilité civile	4 536.30	-	5 000	-	4 513.50	-
31440.00	Bâtiments et immeubles administratifs du PA	46 271.00	-	21 800	-	18 941.95	-
31510.00	Meubles administratifs du PA	-	-	1 500	-	1 890.00	-
31703.00	Véhicules privés	205.80	-	150	-	104.65	-
31811.00	Créances de prestations	-200.00	-	-	-	-	-
33004.00	Bâtiments, locaux et équipements du PA	176 033.35	-	134 300	-	132 500.00	-
42609.00	Autres remboursements et participations	-	9.95	-	2 000	-	761.65
44702.00	Bâtiments et immeubles administratifs du PA	-	11 564.00	-	6 000	-	11 509.00
342	Loisirs	89 003.65	-	108 800	-	118 830.50	-
3420	Centre de Loisirs FM (charges des communes FM)	85 103.65	-	92 600	-	107 930.50	-
36350.00	Entreprises privées	85 103.65	-	92 600	-	107 930.50	-
3422	Parcs, places de jeux et de divertissements	-	-	2 000	-	-	-
31511.00	Meubles d'exploitation du PA	-	-	2 000	-	-	-
3429	Autres fonctions des loisirs	3 900.00	-	14 200	-	10 900.00	-
33209.00	Autres immobilisations incorporelles du PA	600.00	-	5 000	-	5 000.00	-
36364.20	Contributions aux sociétés locales (loisirs)	3 300.00	-	9 200	-	5 900.00	-

		Exercice 2023		Budget 2023		Exercice 2022	
		Charges	Revenus	Charges	Revenus	Charges	Revenus
4	SANTE	6 902.22	-	7 400	-	8 636.95	-
43	Promotion de la santé et prévention	6 302.22	-	6 800	-	8 036.95	-
433	Service médical et dentaire scolaire	6 302.22	-	6 800	-	8 036.95	-
4333	Médecin et infirmière scolaires	5 588.72	-	5 300	-	5 505.55	-
36110.08	Canton (Participation aux infirmières scolaires)	5 588.72	-	5 300	-	5 505.55	-
4335	Dentiste scolaire	713.50	-	1 500	-	2 531.40	-
36372.00	Contribution aux soins dentaires (parents)	713.50	-	1 500	-	2 531.40	-
49	Autres fonctions et prestations de la santé publique	600.00	-	600	-	600.00	-
490	Autres fonctions et prestations de la santé publique	600.00	-	600	-	600.00	-
4909	Autres fonctions et prestations de la santé publique	600.00	-	600	-	600.00	-
31309.00	Autres prestations de service - défibrillateurs	600.00	-	600	-	600.00	-

		Exercice 2023		Budget 2023		Exercice 2022	
		Charges	Revenus	Charges	Revenus	Charges	Revenus
5	PREVOYANCE SOCIALE	2 000 540.08	1 064 141.51	2 075 300	1 008 100.00	2 075 503.99	996 545.36
53	Vieillesse et survivants	420 323.30	3 538.00	438 300	-	428 705.20	3 865.90
531	Assurance-vieillesse et survivants (AVS)	7 769.75	-	8 800	-	8 427.30	-
5310	Administration	7 769.75	-	8 800	-	8 427.30	-
30100.00	Personnel administratif	6 410.85	-	7 100	-	7 115.75	-
30100.99	Indemnités d'assurances sociales	-	-	-100	-	-	-
30500.00	Assurances AVS, AI, APG et AC - Personnel administratif	430.80	-	600	-	456.50	-
30520.00	Assurances de prévoyance LPP - Personnel administratif	592.20	-	600	-	514.60	-
30530.00	Assurances accidents AAP / AANP - Personnel administratif	51.30	-	100	-	53.55	-
30540.00	Assurances allocations familiales ALFA - Personnel administr	174.80	-	200	-	183.95	-
30550.00	Assurances d'indemnités journalières en cas de maladie - Per	97.50	-	300	-	102.95	-
31703.00	Véhicules privés	12.30	-	-	-	-	-
532	Prestations complémentaires à l'AVS / AI	407 160.00	3 538.00	424 500	-	415 145.00	3 865.90
5322	Prestations complémentaires à l'AVS / AI	407 160.00	3 538.00	424 500	-	415 145.00	3 865.90
36311.20	Concordats	407 160.00	-	420 000	-	415 145.00	-
46310.00	Cantons	-	3 538.00	-	-4 500	-	3 865.90
533	Prestations pour retraités	3 891.00	-	5 000	-	4 170.90	-
5332	Prestations pour retraités	3 891.00	-	5 000	-	4 170.90	-
36379.00	Autres privés (jubilaires et autres activités pour les aînés)	3 891.00	-	5 000	-	4 170.90	-
534	Logements pour personnes âgées	1 502.55	-	-	-	962.00	-
5343	Foyers et maisons de retraite (sans soins)	1 502.55	-	-	-	962.00	-
36370.01	Distribution de sacs taxés (enfants et cas médicaux)	1 502.55	-	-	-	962.00	-

		Exercice 2023		Budget 2023		Exercice 2022	
		Charges	Revenus	Charges	Revenus	Charges	Revenus
54	Famille et jeunesse	806 432.85	306 242.20	820 300	247 100	829 065.25	309 426.80
544	Protection de la jeunesse	11 397.20	-	4 500	-	-	-
5445	Foyers pour enfants et adolescents - Espace Jeunes	11 397.20	-	4 500	-	-	-
36321.00	Communes du même canton	11 397.20	-	4 500	-	-	-
545	Prestations aux familles	795 035.65	306 242.20	815 800	247 100	829 065.25	309 426.80
5453	Prestations aux familles	4 106.00	2 706.00	7 500	4 000	4 797.00	3 430.00
31999.00	Autres indemnités et autres charges d'exploitation	2 706.00	-	4 000	-	3 597.00	-
36370.00	Allocation de naissance	1 400.00	-	2 000	-	1 200.00	-
36370.01	Distribution de sacs taxés (enfants et cas médicaux)	-	-	1 500	-	-	-
46907.00	Ménages privés	-	2 706.00	-	4 000	-	3 430.00
5455	Crèches et garderies (et UAPE si 5454 pas utilisé)	790 929.65	303 536.20	808 300	243 100	824 268.25	305 996.80
30100.00	Personnel administratif	12 820.50	-	14 000	-	14 230.90	-
30100.99	Indemnités d'assurances sociales	-10 647.40	-	-500	-	-	-
30101.00	Personnel d'exploitation	476 160.65	-	480 000	-	487 888.25	-
30101.50	Personnel d'exploitation - Apprentis	22 505.05	-	30 200	-	57 607.55	-
30101.90	Autre personnel d'exploitation	66 635.70	-	66 000	-	72 546.75	-
30101.99	Indemnités d'assurances sociales	-	-	-2 000	-	-15 903.00	-
30500.00	Assurances AVS, AI, APG et AC - Personnel administratif	860.60	-	1 200	-	912.85	-
30501.00	Assurances AVS, AI, APG et AC - Personnel d'exploitation	31 590.75	-	35 000	-	34 121.10	-
30501.50	Assurances AVS, AI, APG et AC - Apprentis	1 861.85	-	-	-	847.70	-
30501.90	Assurances AVS, AI, APG, AC - Concierge	4 417.30	-	-	-	1 487.00	-
30520.00	Assurances de prévoyance LPP - Personnel administratif	1 185.00	-	1 100	-	1 029.00	-
30521.00	Assurances de prévoyance LPP - Personnel d'exploitation	25 748.95	-	29 700	-	29 838.45	-
30521.90	Assurances de prévoyance LPP - Concierge	3 301.10	-	-	-	1 031.40	-
30530.00	Assurances accidents AAP / AANP - Personnel administratif	102.00	-	200	-	107.75	-
30531.00	Assurances accidents AAP / AANP - Personnel d'exploitation	3 744.35	-	5 400	-	4 075.30	-

		Exercice 2023		Budget 2023		Exercice 2022	
		Charges	Revenus	Charges	Revenus	Charges	Revenus
30531.50	Ass. accidents prof. AAP - Apprentis	245.70	-	-	-	100.30	-
30531.90	Ass. accidents prof. AAP - Concierge	594.95	-	-	-	180.65	-
30540.00	Assurances allocations familiales ALFA - Personnel administr	348.50	-	400	-	367.90	-
30541.00	Assurances allocations familiales ALFA - Personnel d'exploit	12 804.45	-	15 500	-	13 757.30	-
30541.50	Ass. allocations familiales ALFA - Apprentis	755.00	-	-	-	343.80	-
30541.90	Ass. Allocations familiales ALFA - Concierge	1 790.50	-	-	-	602.65	-
30550.00	Assurances d'indemnités journalières en cas de maladie - Per	195.60	-	500	-	206.35	-
30551.00	Assurances d'indemnités journalières en cas de maladie - Per	7 047.80	-	15 800	-	7 710.10	-
30551.50	Ass. d'indem. journ.en cas de maladie - Apprentis	442.20	-	-	-	192.70	-
30551.90	Ass. d'indem. journ.en cas de maladie - Concierge	987.70	-	-	-	329.20	-
30901.00	Formation - Personnel d'exploitation	21 980.45	-	10 050	-	2 652.45	-
30911.00	Recrutement - Personnel d'exploitation	1 432.65	-	-	-	3 087.80	-
31000.00	Matériel et fourniture de bureau	853.00	-	1 500	-	720.30	-
31011.00	Matériel et fournitures d'exploitation pour l'entretien cour	894.45	-	2 500	-	1 986.25	-
31031.00	Magazines	65.00	-	-	-	-	-
31049.00	Autre matériel didactique	2 048.70	-	4 000	-	1 352.80	-
31050.00	Denrées alimentaires	32 547.30	-	34 100	-	30 331.95	-
31061.00	Fournitures médicales et sanitaires	519.05	-	2 400	-	325.20	-
31100.00	Meubles et appareils de bureau	132.50	-	-	-	236.10	-
31119.00	Autres mobiliers et équipements d'exploitation	7 465.00	-	3 800	-	3 683.25	-
31202.00	Approvisionnement en eau du PA	732.65	-	1 000	-	799.10	-
31203.00	Déchets du PA	160.00	-	400	-	500.00	-
31204.00	Electricité du PA	3 744.85	-	4 500	-	4 709.50	-
31300.00	Prestations administratives	400.00	-	1 000	-	297.00	-
31301.00	Frais de téléphone	1 850.10	-	2 000	-	2 361.15	-
31321.00	Honoraires d'exploitation	3 000.00	-	-	-	-	-
31330.00	Charges informatiques administratives	-	-	-	-	1 710.95	-
31340.00	Assurance immobilière (ECA) du PA	932.30	-	500	-	795.60	-
31342.00	Assurances des installations et des équipements du PA	-	-	2 000	-	-	-

		Exercice 2023		Budget 2023		Exercice 2022	
		Charges	Revenus	Charges	Revenus	Charges	Revenus
31344.00	Assurances de responsabilité civile	2 576.30	-	-	-	2 572.60	-
31440.00	Bâtiments et immeubles administratifs du PA	1 887.20	-	5 000	-	14 525.10	-
31500.00	Meubles de bureau administratifs du PA	1 541.50	-	1 500	-	1 554.80	-
31510.00	Meubles administratifs du PA	-	-	500	-	-	-
31600.00	Biens-fonds administratifs du PA	11 100.00	-	11 100	-	11 000.00	-
31700.00	Abonnements de transports publics	659.60	-	-	-	-	-
31702.00	Hébergement et subsistance	340.00	-	-	-	-	-
31703.00	Véhicules privés	35.80	-	-	-	-	-
31801.00	Créances de prestations	-325.00	-	-	-	-	-
31999.00	Autres indemnités et autres charges d'exploitation	-	-	300	-	-	-
33004.00	Bâtiments, locaux et équipements du PA	23 950.05	-	20 400	-	20 400.00	-
34090.00	Financements spéciaux	2 507.40	-	7 250	-	2 654.40	-
36120.20	Imputations int. Frais d'adm. entre le CG et les Financement	2 400.00	-	-	-	2 400.00	-
42402.00	Taxe de consommation (Participation des parents aux repas)	-	52 627.90	-	45 000	-	52 378.95
42403.00	Taxe de location (Frais de garde (hors repas))	-	237 199.30	-	190 000	-	240 642.85
42404.00	Participation du personnel aux repas	-	13 069.00	-	8 000	-	11 935.00
46130.00	Assurances sociales publiques	-	640.00	-	100	-	1 040.00
55	Chômage	28 390.00	-	33 700	-	25 657.00	-
559	Autres prestations de chômage	28 390.00	-	33 700	-	25 657.00	-
5592	Autres prestations de chômage	28 390.00	-	33 700	-	25 657.00	-
36110.00	Cantons	28 390.00	-	-	-	25 657.00	-
36110.30	Cantons - LACI	-	-	16 300	-	-	-
36110.31	Cantons - mesures cantonales SEE	-	-	17 400	-	-	-
56	Logements sociaux	59 512.00	2 750.00	50 000	1 000	49 857.50	-
560	Logements sociaux	59 512.00	2 750.00	50 000	1 000	49 857.50	-

		Exercice 2023		Budget 2023		Exercice 2022	
		Charges	Revenus	Charges	Revenus	Charges	Revenus
5600	Administration	59 512.00	2 750.00	50 000	1 000	49 857.50	-
36370.00	Ménages privés	59 512.00	-	50 000	-	49 857.50	-
42600.00	Personnel administratif	-	-	-	1 000	-	-
46370.00	Ménages privés - remboursement	-	2 750.00	-	-	-	-
57	Aide sociale et domaine de l'asile	685 881.93	751 611.31	733 000	760 000	742 219.04	683 252.66
572	Aide économique	141 908.55	8 073.00	178 000	-	201 257.35	42 679.20
5722	Aides économiques légales	141 908.55	8 073.00	178 000	-	201 257.35	42 679.20
579	Autres assistances de l'aide sociale	543 973.38	743 538.31	555 000	760 000	540 961.69	640 573.46
5792	Autres assistances sociales	2 143.50	-	2 500	-	1 084.50	-
36340.00	Entreprises publiques (aide à domicile)	2 143.50	-	2 500	-	1 084.50	-
5799	Autres fonctions des autres assistances de l'aide sociale	541 829.88	743 538.31	552 500	760 000	539 877.19	640 573.46
36110.10	Participation communale aux charges AS de l'ETAT	541 829.88	-	552 000	-	539 377.19	-
36380.00	Organisations publiques à l'étranger	-	-	500	-	500.00	-
46110.10	Versement de l'Etat à la commune	-	743 538.31	-	760 000	-	640 573.46

		Exercice 2023		Budget 2023		Exercice 2022	
		Charges	Revenus	Charges	Revenus	Charges	Revenus
6	TRAFIC - TRANSPORTS - TELECOMMUNICATIONS	331 907.25	48 059.70	401 450	44 000	340 813.25	52 181.40
61	Circulation routière	310 092.80	48 059.70	373 450	44 000	318 796.90	52 181.40
615	Routes communales	310 092.80	48 059.70	373 450	44 000	318 796.90	52 181.40
6150	Administration	238 243.70	140.00	268 300	1 000	246 440.60	2 086.65
30101.00	Personnel d'exploitation	116 854.15	-	107 000	-	122 678.65	-
30501.00	Assurances AVS, AI, APG et AC - Personnel d'exploitation	7 951.90	-	8 400	-	7 108.15	-
30521.00	Assurances de prévoyance LPP - Personnel d'exploitation	5 001.60	-	6 600	-	5 006.90	-
30531.00	Assurances accidents AAP / AANP - Personnel d'exploitation	1 459.10	-	3 100	-	1 343.80	-
30541.00	Assurances allocations familiales ALFA - Personnel d'exploit	3 223.25	-	3 200	-	2 866.70	-
30551.00	Assurances d'indemnités journalières en cas de maladie - Per	1 806.40	-	3 200	-	1 606.55	-
30911.00	Recrutement - Personnel d'exploitation	-	-	-	-	624.20	-
31000.00	Matériel et fournitures de bureau	3 197.35	-	6 300	-	3 975.85	-
31011.00	Matériel et fournitures d'exploitation entretien courant	9 658.25	-	6 000	-	4 778.65	-
31111.00	Machines	500.00	-	-	-	96.95	-
31120.00	Vêtements du personnel	2 317.30	-	1 500	-	-	-
31301.00	Frais de téléphone et internet	100.00	-	400	-	-	-
31345.00	Assurances des véhicules	5 729.45	-	3 800	-	4 766.55	-
31371.00	Droits de circulation pour véhicules	100.00	-	3 400	-	-	-
31410.00	Routes et trottoirs à l'intérieur du périmètre bâti du PA	2 503.50	-	30 000	-	11 873.75	-
31440.00	Bâtiments et immeubles administratifs du PA	2 134.90	-	-	-	566.00	-
31511.00	Meubles d'exploitation du PA	1 000.00	-	-	-	-	-
31513.00	Machines d'exploitation du PA	5 107.80	-	5 000	-	2 324.90	-
31515.00	Appareils d'exploitation du PA	6 436.20	-	-	-	-	-
31517.00	Véhicules d'exploitation du PA	11 365.40	-	19 500	-	13 151.05	-
33001.00	Routes et voies de communication du PA	42 347.15	-	60 100	-	33 016.95	-

		Exercice 2023		Budget 2023		Exercice 2022	
		Charges	Revenus	Charges	Revenus	Charges	Revenus
33004.00	Bâtiments, locaux et équipements du PA	8 710.00	-	-	-	29 915.00	-
36121.75	Autres organisations communales et intercommunales du même c	740.00	-	800	-	740.00	-
42606.00	Remboursements et participations de tiers	-	140.00	-	1 000	-	2 086.65
6156	Signalisation et éclairage public	21 943.80	37 412.60	50 000	35 000	32 643.50	40 177.75
31011.00	Matériel et fournitures d'exploitation pour l'entretien cour	7 330.65	-	8 000	-	6 076.05	-
31200.00	Matériel de chauffage et combustibles du PA	-	-	31 000	-	-	-
31204.00	Electricité du PA (Consommation d'électricité)	12 885.50	-	-	-	19 035.45	-
31410.00	Routes et trottoirs à l'intérieur du périmètre bâti du PA	-	-	9 000	-	5 672.00	-
33001.00	Routes et voies de communication du PA	1 727.65	-	2 000	-	1 860.00	-
46350.00	Entreprises privées (contribution La Goule SA)	-	37 412.60	-	35 000	-	40 177.75
6157	Entretien (nettoyage, déneigement, fauchage de l'herbe, entr	47 555.70	9 477.10	48 950	8 000	36 164.25	9 917.00
31011.00	Matériel et fournitures d'exploitation pour l'entretien cour	8 435.75	-	5 450	-	2 347.30	-
31410.00	Prestations de tiers pour routes et trottoirs (déneigement)	38 919.95	-	40 000	-	33 816.95	-
31611.01	Locations machines	200.00	-	3 000	-	-	-
31904.00	Prestations liées à des objets endommagés	-	-	500	-	-	-
42509.50	Autres biens mobiliers (vente de sel)	-	963.10	-	-	-	-
46310.00	Canton (Subventions Canton du Jura)	-	8 514.00	-	8 000	-	9 917.00
6158	Immeubles, locaux, installations, équipements et biens mobil	2 349.60	1 030.00	6 200	-	3 548.55	-
31202.00	Approvisionnement en eau du PA	30.80	-	100	-	15.60	-
31203.00	Déchets du PA	1 054.00	-	2 000	-	2 186.50	-
31204.00	Electricité du PA	627.05	-	1 400	-	619.05	-
31340.00	Assurance immobilière (ECA) du PA	138.35	-	150	-	128.80	-
31341.00	Assurances des bâtiments, des immeubles et des locaux du PA	-	-	550	-	-	-
31344.00	Assurances de responsabilité civile	499.40	-	-	-	498.60	-
31440.00	Bâtiments et immeubles administratifs du PA	-	-	2 000	-	100.00	-
44702.00	Bâtiments et immeubles administratifs du PA	-	1 030.00	-	-	-	-
62	Transports publics	21 814.45	-	28 000	-	22 016.35	-

		Exercice 2023		Budget 2023		Exercice 2022	
		Charges	Revenus	Charges	Revenus	Charges	Revenus
622	Trafic régional et d'agglomération	21 814.45	-	28 000	-	22 016.35	-
6223	Trafic régional et d'agglomération	21 814.45	-	28 000	-	22 016.35	-
36110.40	Canton (Contributions au transports)	21 814.45	-	25 000	-	22 016.35	-
36350.00	Entreprises privées	-	-	3 000	-	-	-

		Exercice 2023		Budget 2023		Exercice 2022	
		Charges	Revenus	Charges	Revenus	Charges	Revenus
7	PROTECTION DE L'ENVIRONNEMENT - AMENAGEMENT DU TERRITOIRE	698 451.01	814 327.95	789 050	763 700	745 238.25	829 191.38
71	Approvisionnement en eau	310 056.92	275 817.35	271 750	261 200	313 506.80	277 039.85
710	Approvisionnement en eau	310 056.92	275 817.35	271 750	261 200	313 506.80	277 039.85
7100	Approvisionnement en eau potable (RAEP)	310 056.92	275 817.35	271 750	261 200	313 506.80	277 039.85
30100.00	Personnel administratif	11 404.90	-	11 200	-	10 238.95	-
30101.00	Personnel d'exploitation	13 214.05	-	12 500	-	28 994.05	-
30500.00	Assurances AVS, AI et APG - Personnel administratif	736.20	-	900	-	249.60	-
30501.00	Assurances AVS, AI, APG et AC - Personnel d'exploitation	834.00	-	900	-	375.90	-
30520.00	Assurances de prévoyance LPP - Personnel administratif	754.80	-	700	-	232.20	-
30521.00	Assurances de prévoyance LPP - Personnel d'exploitation	1 188.60	-	900	-	386.00	-
30530.00	Assurances accidents professionnels AAP - Personnel administ	86.35	-	200	-	29.70	-
30531.00	Assurances accidents AAP / AANP - Personnel d'exploitation	155.80	-	300	-	44.55	-
30540.00	Assurances allocations familiales ALFA - Personnel administr	298.10	-	400	-	101.40	-
30541.00	Assurances allocations familiales ALFA - Personnel d'exploit	338.00	-	300	-	152.35	-
30550.00	Assurances d'indemnités journalières en cas de maladie - Per	167.20	-	400	-	56.70	-
30551.00	Assurances d'indemnités journalières en cas de maladie - Per	189.20	-	400	-	85.35	-
31011.00	Matériel et fournitures d'exploitation pour l'entretien cour	1 508.80	-	-	-	832.00	-
31111.00	Machines	898.70	-	5 000	-	6 206.00	-
31202.02	Achat d'eau au SEF	148 874.60	-	155 000	-	157 611.60	-
31204.00	Electricité du PA	2 512.00	-	850	-	807.15	-
31300.00	Prestation de tiers (analyse, chlorage)	730.00	-	700	-	570.00	-
31301.00	Frais de téléphone et internet	1 078.40	-	700	-	1 005.05	-
31309.00	Autres prestations de services	-	-	-	-	130.15	-
31340.00	Assurance immobilière (ECA) du PA	803.60	-	800	-	748.10	-
31344.00	Assurances de responsabilité civile	878.30	-	700	-	873.70	-

		Exercice 2023		Budget 2023		Exercice 2022	
		Charges	Revenus	Charges	Revenus	Charges	Revenus
31411.00	Routes et chemins du PA (Entretien chemin d'accès à des inst	54 518.40	-	40 000	-	38 956.40	-
31411.10	Mise à jour des plans	2 828.45	-	900	-	3 868.50	-
31430.00	Autres ouvrages de génie civil du PA (Entretien du réseau)	49 990.30	-	7 000	-	37 241.10	-
31703.00	Véhicules privés	245.05	-	-	-	-	-
31810.00	Créances de livraisons	94.57	-	100	-	-	-
31811.00	Créances de prestations	254.65	-	50	-	0.30	-
33003.00	Amortissements planifiés - installations eau potable	7 693.90	-	17 850	-	15 530.00	-
34090.00	Financements spéciaux	5 380.00	-	10 600	-	5 780.00	-
36120.20	Imputations int. Frais d'adm. entre le CG & Financements sp.	2 400.00	-	2 400	-	2 400.00	-
42400.00	Taxes de raccordement	-	11 740.15	-	7 000	-	7 452.00
42402.00	Taxe de consommation - Fourniture d'eau au m3	-	238 693.55	-	238 000	-	250 659.85
42403.00	Taxes de locations des compteurs	-	4 470.90	-	4 600	-	4 580.00
42606.00	Remboursements et participations de tiers	-	18 912.75	-	9 000	-	2 181.90
46110.00	Cantons	-	-	-	-	-	6 726.10
46311.00	Concordat (Subventions ECA)	-	2 000.00	-	-	-	5 440.00
90100.30	Approvisionnement en eau	-	-	-2 600	-	-	-
72	Assainissement des eaux	189 997.05	317 043.80	266 700	279 300	209 555.85	287 027.20
720	Assainissement des eaux	189 997.05	317 043.80	266 700	279 300	209 555.85	287 027.20
7200	Elimination et traitement des eaux (RETE)	-	-89.85	-	-	-	-
42402.00	Taxes de consommation - Elimination des eaux au m3	-	-89.85	-	-	-	-
7205	Station d'épuration communale STEP / SNEP	189 997.05	317 133.65	266 700	279 300	209 555.85	287 027.20
30100.00	Personnel administratif	11 102.05	-	11 200	-	10 238.90	-
30101.00	Personnel d'exploitation	62 687.75	-	65 000	-	68 495.95	-
30500.00	Assurances AVS, AI et APG - Personnel administratif	736.55	-	900	-	652.20	-
30501.00	Assurances AVS, AI, APG et AC - Personnel d'exploitation	4 201.80	-	4 500	-	4 394.45	-
30520.00	Assurances de prévoyance LPP - Personnel administratif	755.40	-	700	-	623.75	-
30521.00	Assurances de prévoyance LPP - Personnel d'exploitation	4 902.00	-	6 100	-	4 947.80	-

		Exercice 2023		Budget 2023		Exercice 2022	
		Charges	Revenus	Charges	Revenus	Charges	Revenus
30530.00	Assurances accidents professionnels AAP - Personnel administ	87.85	-	200	-	76.75	-
30531.00	Assurances accidents AAP / AANP - Personnel d'exploitation	755.55	-	1 900	-	795.90	-
30540.00	Assurances allocations familiales ALFA - Personnel administr	298.60	-	400	-	263.45	-
30541.00	Assurances allocations familiales ALFA - Personnel d'exploit	1 703.10	-	1 900	-	1 773.00	-
30550.00	Assurances d'indemnités journalières en cas de maladie - Per	167.40	-	400	-	147.55	-
30551.00	Assurances d'indemnités journalières en cas de maladie - Per	954.80	-	1 000	-	993.70	-
30901.00	Formation - Personnel d'exploitation	115.00	-	-	-	115.00	-
31000.00	Matériel et fournitures de bureau	386.60	-	11 500	-	3 214.05	-
31011.00	Matériel et fournitures d'exploitation pour l'entretien cour	5 491.05	-	10 200	-	6 573.15	-
31120.00	Vêtements du personnel	336.10	-	600	-	130.00	-
31202.00	Approvisionnement en eau du PA	758.80	-	1 300	-	673.85	-
31203.00	Déchets du PA	597.00	-	1 000	-	342.15	-
31204.00	Electricité du PA	19 770.35	-	24 000	-	26 354.95	-
31300.00	Prestation de tiers (analyse)	20 971.60	-	25 000	-	9 525.00	-
31301.00	Frais de téléphone et internet	885.65	-	2 000	-	1 009.55	-
31340.00	Assurance immobilière (ECA) du PA	1 637.35	-	1 600	-	1 524.35	-
31344.00	Assurances de responsabilité civile	1 921.80	-	2 150	-	1 912.60	-
31433.00	Collecteurs et canalisations du PA	-	-	3 000	-	-	-
31445.00	Installations des bâtiments et immeubles d'exploitation du P	528.85	-	17 000	-	2 582.05	-
31513.00	Entretien des machines d'exploitation du PA	6 707.15	-	7 000	-	19 922.00	-
31701.00	Déplacements	-	-	-	-	1 114.75	-
31703.00	Véhicules privés	809.90	-	-	-	-	-
31810.00	Créances de livraisons	-	-	500	-	-	-
33003.00	Autres ouvrages et travaux de génie civil du PA	25 504.00	-	26 000	-	25 650.00	-
34090.00	Financements spéciaux	5 200.00	-	7 000	-	5 450.00	-
36120.20	Imputations int. Frais d'adm. entre le CG & les financements	2 400.00	-	2 400	-	2 400.00	-
36990.50	Taxe sur les micropolluants à la Confédération	7 623.00	-	7 900	-	7 659.00	-
42400.00	Taxes uniques de raccordement	-	89 472.90	-	30 000	-	26 305.30
42402.00	Taxes de consommation -Elimination des eaux au m3	-	224 110.75	-	245 000	-	257 114.20

		Exercice 2023		Budget 2023		Exercice 2022	
		Charges	Revenus	Charges	Revenus	Charges	Revenus
42405.00	Emoluments contrôle PGEE	-	3 300.00	-	3 800	-	3 387.70
43099.00	Autres revenus d'exploitation	-	250.00	-	500	-	220.00
90100.20	Assainissement des eaux	-	-	22 350	-	-	-
73	Gestion des déchets	168 705.79	212 389.10	234 550	217 200	203 413.80	258 366.23
730	Déchets	168 705.79	212 389.10	234 550	217 200	203 413.80	258 366.23
7300	Administration	166 189.79	212 389.10	228 550	217 200	197 251.80	258 366.23
30100.00	Personnel administratif	3 670.50	-	5 600	-	3 057.80	-
30101.00	Personnel d'exploitation	1 881.10	-	3 600	-	3 687.10	-
30500.00	Assurances AVS, AI et APG - Personnel administratif	245.10	-	500	-	190.65	-
30501.00	Assurances AVS, AI, APG et AC - Personnel d'exploitation	122.90	-	300	-	242.20	-
30520.00	Assurances de prévoyance LPP - Personnel administratif	299.40	-	400	-	205.75	-
30521.00	Assurances de prévoyance LPP - Personnel d'exploitation	78.00	-	400	-	236.30	-
30530.00	Assurances accidents professionnels AAP - Personnel administ	28.80	-	100	-	22.55	-
30531.00	Assurances accidents AAP / AANP - Personnel d'exploitation	14.80	-	200	-	39.95	-
30540.00	Assurances allocations familiales ALFA - Personnel administr	99.50	-	200	-	76.75	-
30541.00	Assurances allocations familiales ALFA - Personnel d'exploit	50.00	-	100	-	97.70	-
30550.00	Assurances d'indemnités journalières en cas de maladie - Per	55.60	-	100	-	43.15	-
30551.00	Assurances d'indemnités journalières en cas de maladie - Per	27.90	-	200	-	54.75	-
31111.00	Machines	-	-	2 300	-	-	-
31300.00	Prestation de tiers	35 509.15	-	60 000	-	62 701.15	-
31309.01	Prestations de tiers - DUC	49 039.84	-	62 400	-	57 560.30	-
31309.02	Prestations de tiers - DEC	12 200.05	-	10 700	-	13 310.40	-
31309.03	Prestations de tiers - Déchets verts	612.00	-	-	-	26 509.50	-
31309.04	Prestations de tiers - Papier-carton	7 685.25	-	6 000	-	5 055.30	-
31309.05	Prestations de tiers - verre	5 551.90	-	6 300	-	6 345.65	-
31309.06	Prestations de tiers - ferraille / fer blanc	3 030.55	-	2 400	-	2 812.75	-
31309.08	Prestations de tiers - huiles	358.55	-	400	-	423.90	-

		Exercice 2023		Budget 2023		Exercice 2022	
		Charges	Revenus	Charges	Revenus	Charges	Revenus
31309.09	Prestations de tiers - inertes	552.20	-	1 000	-	1 557.10	-
31309.11	Ramassage du gazon	30 191.00	-	26 000	-	-	-
31309.12	Ramassage plastiques agricoles	3 443.81	-	3 500	-	4 162.20	-
31340.00	Assurance immobilière (ECA) du PA	96.85	-	100	-	90.20	-
31344.00	Assurances de responsabilité civile	11.50	-	-	-	11.50	-
31513.00	Entretien des machines d'exploitation du PA	-	-	4 700	-	1 950.65	-
31611.00	Meubles, machines, appareils et équipements d'exploitation d	955.45	-	-	-	-	-
31703.00	Véhicules privés	28.40	-	-	-	-	-
31810.00	Créances de livraisons	-83.81	-	50	-	-	-
31813.00	Créances fiscales	-	-	500	-	510.00	-
33004.00	Bâtiments, locaux et équipements du PA	991.80	-	2 800	-	2 500.00	-
34090.00	Financements spéciaux	512.00	-	500	-	312.00	-
36013.00	Autres contributions (Taxe cantonale sur les déchets)	7 729.70	-	7 000	-	2 284.55	-
36120.20	Imputations int. Frais d'adm. entre le CG et les Financement	1 200.00	-	1 200	-	1 200.00	-
42404.00	Taxe de base	-	144 585.50	-	140 000	-	137 754.50
42404.10	Taxes de végébox	-	15 376.10	-	15 000	-	15 435.20
42508.02	Indemnités pour cassons électroménagers	-	-	-	100	-	-
42508.04	Vente papier - carton	-	2 405.15	-	2 000	-	2 920.58
42508.05	Indemnités de recyclage du verre	-	6 797.15	-	5 000	-	6 130.40
42508.07	Vente ferraille et fer blanc	-	-	-	100	-	-
42606.00	Remboursements et participations de tiers	-	36 550.70	-	55 000	-	62 821.90
43200.00	Variation de stock - sacs taxés	-	6 674.50	-	-	-	33 303.65
90100.40	Déchets	-	-	19 000	-	-	-
7306	Exploitation, centre régional des déchets carnés	2 516.00	-	6 000	-	6 162.00	-
36121.50	Associations intercommunales du même canton	2 516.00	-	6 000	-	6 162.00	-
75	Protection des espèces et du paysage	5 914.90	-	-	-	-	-
750	Protection des espèces et du paysage	5 914.90	-	-	-	-	-

		Exercice 2023		Budget 2023		Exercice 2022	
		Charges	Revenus	Charges	Revenus	Charges	Revenus
7500	Administration	5 914.90	-	-	-	-	-
31409.00	Autres terrains du PA (Lutte contre les plantes invasives)	5 914.90	-	-	-	-	-
77	Autres fonctions de la protection de l'environnement	11 412.55	9 077.70	16 050	6 000	7 493.05	6 758.10
771	Cimetières et crématoires	3 367.45	9 077.70	5 850	3 000	2 732.30	6 758.10
7710	Administration	3 367.45	9 077.70	5 850	3 000	2 732.30	6 758.10
31100.00	Meubles de bureau	450.20	-	2 500	-	1 189.05	-
31202.00	Approvisionnement en eau du PA	67.20	-	300	-	74.20	-
31300.00	Prestations de tiers	2 204.25	-	2 000	-	1 469.05	-
31342.00	Assurances des installations et des équipements du PA	-	-	50	-	-	-
31430.00	Autres ouvrages de génie civil du PA (Entretien des cimetièr	645.80	-	1 000	-	-	-
42403.00	Taxes pour dépôt d'urne funéraire	-	6 400.00	-	2 000	-	3 600.00
42403.01	Taxes d'inhumation	-	1 200.00	-	-	-	500.00
42606.00	Remboursements et participations de tiers	-	1 477.70	-	1 000	-	2 658.10
779	Autres fonctions de protection de l'environnement	8 045.10	-	10 200	3 000	4 760.75	-
7794	Toilettes publiques	4 434.10	-	6 000	-	4 740.75	-
30101.00	Personnel d'exploitation	2 877.45	-	3 600	-	3 253.45	-
30101.99	Indemnités d'assurances sociales	-	-	-100	-	-	-
30501.00	Assurances AVS, AI, APG et AC - Personnel d'exploitation	191.95	-	300	-	63.40	-
30521.00	Assurances de prévoyance LPP - Personnel d'exploitation	137.60	-	400	-	42.40	-
30531.00	Assurances accidents AAP / AANP - Personnel d'exploitation	36.65	-	200	-	8.80	-
30541.00	Assurances allocations familiales ALFA - Personnel d'exploit	77.90	-	100	-	25.70	-
30551.00	Assurances d'indemnités journalières en cas de maladie - Per	38.05	-	200	-	11.50	-
31011.00	Matériel et fournitures d'exploitation entretien courant	245.00	-	1 000	-	-	-
31202.00	Approvisionnement en eau du PA	829.50	-	300	-	1 335.50	-
7795	Toilettes pour chiens	3 611.00	-	4 200	3 000	20.00	-

		Exercice 2023		Budget 2023		Exercice 2022	
		Charges	Revenus	Charges	Revenus	Charges	Revenus
31519.50	Autres mobiliers et équipements d'exploitation du PA	371.00	-	1 200	-	-	-
36013.00	Autres contributions (Part à la taxe des chiens)	3 240.00	-	3 000	-	20.00	-
42405.00	Taxes spéciales	-	-	-	3 000	-	-
78	R&D protection de l'environnement	6 222.25	-	-	-	929.50	-
781	R&D protection de l'environnement	6 222.25	-	-	-	929.50	-
7815	R&D aménagements (cours d'eau, ouvrages de protections et au	6 222.25	-	-	-	929.50	-
31311.00	Planifications et projections d'exploitation	6 222.25	-	-	-	929.50	-
79	Aménagement du territoire	6 141.55	-	-	-	10 339.25	-
790	Aménagement du territoire (service de l'...)	6 141.55	-	-	-	10 339.25	-
7904	Aménagement régional et d'agglomération du territoire	6 141.55	-	-	-	10 339.25	-
31311.00	Révision du plan d'aménagement Rapport d'opportunité	4 954.20	-	-	-	5 600.40	-
36320.00	Plan directeur régional	1 187.35	-	-	-	4 738.85	-

		Exercice 2023		Budget 2023		Exercice 2022	
		Charges	Revenus	Charges	Revenus	Charges	Revenus
8	ECONOMIE PUBLIQUE	55 652.00	33 088.60	41 450	31 650	36 842.10	25 604.90
81	Agriculture	-	-	1 100	-	-	-
811	Administration, exécution et contrôle	-	-	1 100	-	-	-
8110	Administration	-	-	1 100	-	-	-
36215.00	Cantons	-	-	1 100	-	-	-
82	Sylviculture	36 746.20	28 860.40	23 500	28 400	15 646.65	21 241.20
820	Sylviculture	36 746.20	28 860.40	23 500	28 400	15 646.65	21 241.20
8200	Sylviculture	36 746.20	28 860.40	23 500	28 400	15 646.65	21 241.20
31309.01	Prestations de tiers - abattage et façonnage	30 679.15	-	14 500	-	10 077.75	-
31309.04	Prestations de tiers - soins cultureux	-	-	3 000	-	-	-
31412.00	Routes et chemins forestiers du PA	-	-	1 000	-	721.00	-
35100.01	Attribution au fonds d'exploitation	218.70	-	-	-	45.30	-
35100.02	Attribution au fonds d'anticipation	1 345.65	-	-	-	277.85	-
36321.00	Contribution au triage forestier	4 006.90	-	4 500	-	3 889.60	-
36369.00	Autres organisations privées à but non lucratif	495.80	-	500	-	635.15	-
42506.01	Ventes de grumes	-	25 194.65	-	20 100	-	18 510.90
42506.02	Vente de bois d'industrie	-	-	-	4 300	-	1 416.30
42506.03	Vente de bois de feu	-	-	-	-	-	1 170.00
46310.00	Canton (Subventions dégâts aux forêts)	-	3 561.60	-	2 000	-	-
46310.01	Canton (Subventions soins cultureux)	-	-	-	2 000	-	-
46900.00	Remboursement droits de douanes	-	104.15	-	-	-	144.00
84	Tourisme	16 286.80	4 228.20	13 500	3 000	18 835.80	4 363.70

		Exercice 2023		Budget 2023		Exercice 2022	
		Charges	Revenus	Charges	Revenus	Charges	Revenus
840	Tourisme	16 286.80	4 228.20	13 500	3 000	18 835.80	4 363.70
8400	Tourisme	8 806.00	4 228.20	5 000	3 000	8 814.00	4 363.70
36309.50	Association Parc Naturel Régional du Doubs (PNRD)	3 774.00	-	3 700	-	3 738.00	-
36319.00	Autres organisations cantonales (Jura Tourisme)	-	-	200	-	-	-
36321.00	Communes du même Canton	-	-	550	-	-	-
36369.00	Autres organisations privées à but non lucratif (autres)	5 032.00	-	550	-	5 076.00	-
40391.00	Rétrocession des taxes de séjour	-	4 228.20	-	3 000	-	4 363.70
8403	Tourisme local	7 000.00	-	8 500	-	7 000.00	-
36369.00	Autres organisations privées à but non lucratif	7 000.00	-	8 500	-	7 000.00	-
8404	Tourisme régional	480.80	-	-	-	3 021.80	-
36369.00	Autres organisations privées à but non lucratif	480.80	-	-	-	3 021.80	-
85	Industrie, artisanat et commerce	-	-	450	-	-	-
850	Industrie, artisanat et commerce	-	-	450	-	-	-
8503	Industrie, artisanat et commerce	-	-	450	-	-	-
36369.00	Autres organisations privées à but non lucratif	-	-	450	-	-	-
87	Combustibles et énergie	-	-	500	-	-	-
871	Electricité	-	-	500	-	-	-
8717	Promotion	-	-	500	-	-	-
36380.00	Organisations publiques à l'étranger	-	-	500	-	-	-
89	Autres exploitations artisanales	2 619.00	-	2 400	250	2 359.65	-
890	Autres exploitations artisanales	2 619.00	-	2 400	250	2 359.65	-

		Exercice 2023		Budget 2023		Exercice 2022	
		Charges	Revenus	Charges	Revenus	Charges	Revenus
8903	Autres activités économiques	2 619.00	-	2 400	250	2 359.65	-
31000.00	Fête de printemps	2 619.00	-	2 000	-	2 147.25	-
31300.00	Prestations administratives	-	-	200	-	-	-
31500.00	Meubles de bureau administratifs du PA	-	-	-	-	212.40	-
31900.00	Prestations liées à de la responsabilité civile	-	-	200	-	-	-
42100.00	Prestations et interventions de services	-	-	-	250	-	-

		Exercice 2023		Budget 2023		Exercice 2022	
		Charges	Revenus	Charges	Revenus	Charges	Revenus
9	FINANCES - IMPÔTS	1 476 836.04	5 205 908.26	378 350	4 520 850	1 063 675.42	4 959 904.22
91	Impôts	82 385.23	5 094 495.85	30 100	4 433 500	69 867.34	4 842 458.90
910	Impôts	82 385.23	5 094 495.85	30 100	4 433 500	69 867.34	4 842 458.90
9100	Impôts directs des personnes physiques (PPH)	81 833.16	4 309 636.10	30 000	3 979 000	65 188.79	4 344 563.70
31803.00	Du croire sur créances fiscales PPH	63 156.19	-	-	-	42 832.74	-
31813.00	Créances fiscales (éliminations)	18 676.97	-	30 000	-	22 356.05	-
40000.00	Impôts sur le revenu des PPH	-	3 233 977.80	-	3 160 000	-	2 936 764.15
40001.00	Rappels d'impôts sur le revenu et amendes des PPH	-	-	-	-	-	15 266.35
40002.00	Répartitions fiscales - Impôt sur le revenu des PPH non domi	-	7 718.05	-	10 000	-	7 884.25
40002.99	Répartitions fiscales - Impôt sur le revenu des PPH domicili	-	-3 624.95	-	-2 000	-	-4 481.80
40007.00	Variations des années antérieures - des impôts sur le revenu	-	294 491.20	-	95 000	-	517 750.35
40007.99	Variations des années antérieures - impôts sur le revenu des	-	-50 589.26	-	-50 000	-	-247 535.50
40010.00	Impôts sur la fortune des PPH	-	661 732.70	-	530 000	-	649 531.40
40011.00	Rappels d'impôts sur la fortune et amendes des PPH	-	33.16	-	-	-	-
40017.00	Variations des années antérieures - des impôts sur la fortun	-	19 011.40	-	16 000	-	422 462.30
40017.99	Variations des années antérieures - des impôts sur la fortun	-	-131 710.70	-	-	-	-171 370.30

		Exercice 2023		Budget 2023		Exercice 2022	
		Charges	Revenus	Charges	Revenus	Charges	Revenus
40020.00	Impôts à la source des PPH	-	22 889.70	-	30 000	-	20 882.20
40022.00	Impôts à la source des frontaliers (PPH)	-	255 707.00	-	190 000	-	197 410.30
9101	Impôts directs des personnes morales (PM)	430.15	157 817.20	-	158 000	4 397.36	112 507.60
31803.00	Ducroire sur créances fiscales PM	430.74	-	-	-	4 355.25	-
31813.00	Créances fiscales (éliminations)	-0.59	-	-	-	42.11	-
40100.00	Impôts sur le bénéfice des PM	-	83 294.70	-	110 000	-	66 688.95
40102.00	Répartitions fiscales - Impôts sur le bénéfice des PM non do	-	-	-	5 000	-	-
40107.00	Variations des années antérieures - impôts sur le bénéfice d	-	43 721.40	-	50 000	-	42 170.00
40107.99	Variations des années antérieures - impôts sur le bénéfice d	-	-16 675.10	-	-10 000	-	-4 566.95
40110.00	Impôts sur le capital des PM	-	36 982.50	-	-	-	33 542.45
40112.00	Répartitions fiscales - Impôts sur le capital des PM non dom	-	-	-	3 000	-	-
40117.00	Variations des années antérieures - impôts sur le capital de	-	18 085.35	-	10 000	-	8 154.90
40117.99	Variations des années antérieures - impôts sur le capital de	-	-7 591.65	-	-10 000	-	-33 481.75
9102	Autres impôts directs	121.92	627 042.55	100	296 500	281.19	385 387.60
31803.00	Ducroire sur créances fiscales PC	118.02	-	-	-	156.88	-
31813.00	Créances fiscales	3.90	-	100	-	124.31	-
40210.00	Taxes immobilières	-	183 704.40	-	175 500	-	176 933.40
40220.00	Impôts sur les gains immobiliers	-	53 993.70	-	50 000	-	105 733.30
40221.00	Impôts sur les gains en capital	-	329 068.00	-	50 000	-	79 391.10
40222.00	Impôts sur les gains de fortune	-	-	-	5 000	-	-
40240.00	Impôts sur les successions et les donations	-	35 291.45	-	5 000	-	1 113.80
40330.00	Taxes sur les chiens	-	9 930.00	-	6 000	-	6 780.00
40391.00	Taxes de séjour	-	15 055.00	-	5 000	-	15 436.00
92	Conventions fiscales	-	7 159.00	-	6 000	-	9 159.00
920	Conventions fiscales	-	7 159.00	-	6 000	-	9 159.00
9201	Cantons et concordats	-	7 159.00	-	6 000	-	9 159.00

		Exercice 2023		Budget 2023		Exercice 2022	
		Charges	Revenus	Charges	Revenus	Charges	Revenus
46000.00	Impôt fédéral direct	-	7 159.00	-	6 000	-	9 159.00
93	Péréquation financière et compensation des charges	182 984.00	-	183 000	-	-	22 802.00
930	Péréquation financière et compensation des charges	182 984.00	-	183 000	-	-	22 802.00
9300	Péréquation financière - Cantons et concordats	182 984.00	-	183 000	-	-	22 802.00
36227.00	Versement à la péréquation financière directe	182 984.00	-	183 000	-	-	-
46227.00	Encaissement de la péréquation financière directe	-	-	-	-	-	22 802.00
96	Administration de la fortune et de la dette	124 354.18	104 253.41	156 000	81 350	114 668.33	85 484.32
961	Intérêts	122 611.69	61 988.41	156 000	36 650	114 568.33	42 079.32
9610	Intérêts actifs	-	48 389.01	-	15 050	-	27 882.92
44010.00	Intérêts des créances résultant de livraisons et de prestati	-	1 886.13	-	15 000	-	10 764.39
44011.00	Intérêts sur créances fiscales	-	46 502.88	-	50	-	17 118.53
9611	Intérêts passifs	122 611.69	13 599.40	156 000	21 600	114 568.33	14 196.40
31119.00	Autres mobiliers et équipements d'exploitation	633.04	-	600	-	438.10	-
34002.00	Intérêts passifs des engagements courants - Impôts et TVA	363.09	-	200	-	-2 162.47	-
34011.00	Intérêts sur dettes (moyen et long terme)	62 455.10	-	25 000	-	34 675.00	-
34011.10	Banques	59 160.46	-	105 000	-	81 617.70	-
44090.00	Autres intérêts du patrimoine financier (PF)	-	13 599.40	-	-25 200	-	14 196.40
49000.00	Matériel et marchandises de bureau	-	-	-	21 600	-	-
963	Immeubles du patrimoine financier	520.00	42 265.00	-	44 700	-	43 265.00
9630	Biens immobiliers corporels du PF	520.00	42 265.00	-	44 700	-	43 265.00
34410.00	Terrains non bâtis du PF	520.00	-	-	-	-	-
44300.00	Terrains non bâtis du PF	-	13 265.00	-	12 700	-	13 265.00
44301.00	Terrains bâtis du PF	-	29 000.00	-	32 000	-	30 000.00

		Exercice 2023		Budget 2023		Exercice 2022	
		Charges	Revenus	Charges	Revenus	Charges	Revenus
969	Patrimoine financier non mentionné ailleurs	1 222.49	-	-	-	100.00	140.00
9690	Placements financiers du PF	1 222.49	-	-	-	-	140.00
31303.00	Frais de banque	1 160.91	-	-	-	-	-
31303.01	Commissions s/encaissements Twint	61.58	-	-	-	-	-
44300.00	Terrains non bâtis du PF	-	-	-	-	-	140.00
9691	Titres du PF	-	-	-	-	100.00	-
38411.00	Placements financiers du PF	-	-	-	-	100.00	-
99	Postes non répartis	1 087 112.63	-	9 250	-	879 139.75	-
999	Clôture	1 087 112.63	-	9 250	-	879 139.75	-
9990	Compte général	935 477.29	-	-	-	762 175.92	-
9990	Comptes de clôture	935 477.29	-	-	-	762 175.92	-
90000.00	Compte général	935 477.29	-	-	-	762 175.92	-
9991	Financements spéciaux et fonds du capital propre	151 635.34	-	9 250	-	116 963.83	-
9991	Comptes de clôture	151 635.34	-	9 250	-	116 963.83	-
90100.00	Compte général	-	-	9 250	-	-	-
90100.20	Assainissement des eaux	127 136.60	-	-	-	77 471.35	-
90100.30	Approvisionnement en eau	-34 239.57	-	-	-	-34 466.95	-
90100.40	Déchets	43 683.31	-	-	-	54 952.43	-
90100.93	Taxe de séjour	15 055.00	-	-	-	19 007.00	-

6. Compte des investissements

6.1 Aperçu du compte des investissements selon les groupes de matière

(Générés automatiquement par le système informatique)

DEPENSES	Comptes 2023		Budget 2023		Comptes de l'exercice précédent	
	Dépenses	Recettes	Dépenses	Recettes	Dépenses	Recettes
50 Immobilisations corporelles	401 684.70	-	195 000.00	-	301 001.75	-
51 Investissements pour le compte de tiers	2 793.00	-	-	-	194 866.85	-
52 Immobilisations incorporelles	21 589.50	-	-	-	31 023.00	-
54 Prêts	-	-	-	-	-	-
55 Participations et capital social	-	-	-	-	-	-
56 Propres subventions d'investissements	-	-	-	-	42 021.90	-
57 Subventions des investissements à redist.	-	-	-	-	-	-
58 Investissements extraordinaires	-	-	-	-	-	-
5 Total dépenses	426 067.20	-	195 000.00	-	568 913.50	-

RECETTES	Comptes 2023		Budget 2023		Comptes de l'exercice précédent	
	Dépenses	Recettes	Dépenses	Recettes	Dépenses	Recettes
60 Transferts d'immobilisations corporelles	-	-	-	-	-	-
61 Remboursement de tiers	-	-	-	-	-	1 480.85
62 Transferts d'immobilisations incorporelles	-	-	-	-	-	-
63 Subventions d'investissements acquises	-	73 509.55	-	-	-	128 190.35
64 Remboursement de prêts	-	-	-	-	-	-
65 Report de participations	-	-	-	-	-	-
66 Remboursement de propres subventions	-	-	-	-	-	-
67 Subventions d'investissement à redistrib.	-	-	-	-	-	-
68 Recettes d'investissements extra.	-	-	-	-	-	-
6 Total recettes	-	73 509.55	-	-	-	129 671.20

CLÔTURE	Comptes 2023		Budget 2023		Comptes de l'exercice précédent	
	Dépenses	Recettes	Dépenses	Recettes	Dépenses	Recettes
590 Report au bilan des recettes	73 509.55	-	-	-	129 671.20	-
690 Report au bilan des recettes	-	426 067.20	-	195 000.00	-	568 913.50

Commentaires :

6.2 Synthèse des investissements relatifs au plan financier 2022 – 2026

N°	Investissements	2022	2023	2024	2025	2026
1.						
2.						
3.						
4.						
5.						
6.						
7.						
8.						
9.						
10.						
11.						
12.						
13.						
14.						
15.						
16.						
17.						
18.						
19.						
20.						
	Total					

Le plan financier n'est pas réalisé, aucune directive pour l'établissement d'un tel plan n'ayant été établie par les services cantonaux compétents.

6.3 Compte d'investissements

Compte d'investissements selon les fonctions/classification administrative

Généré automatiquement par le système informatique

		Exercice 2023		Budget 2023		Exercice 2022	
		Dépenses	Recettes	Dépenses	Recettes	Dépenses	Recettes
2	FORMATION	57 371.20	-	-	-	-	-
21	Scolarité obligatoire	57 371.20	-	-	-	-	-
212	Degré primaire	57 371.20	-	-	-	-	-
50602.50	Acquisition & renouvellement infrastructures numériques	57 371.20	-	-	-	-	-
6	TRAFIC - TRANSPORTS - TELECOMMUNICATIONS	222 369.70	-	105 000	-	243 904.65	5 700.00
61	Circulation routière	222 369.70	-	105 000	-	243 904.65	5 700.00
615	Routes communales	222 369.70	-	105 000	-	243 904.65	5 700.00
6150	Administration	202 369.70	-	80 000	-	222 154.50	5 700.00
6150	DÉPENSES DES INVESTISSEMENTS	202 369.70	-	80 000	-	222 154.50	-
50100.22	Entretien des routes 2022	-	-	-	-	42 254.50	-
50100.23	Entretien des routes 2023	-	-	40 000	-	-	-
50100.63	Réfection trottoir Au Jourez-Bois-Français	82 900.00	-	-	-	-	-
50100.65	Réfection route du Peu-Claude	35 569.70	-	40 000	-	-	-
50101.62	Réfection des chemins - syndicat - 3ème étape	38 000.00	-	-	-	-	-
50601.70	Véhicule des Travaux publics	-	-	-	-	174 200.00	-
50601.71	Jeep Travaux publics	45 900.00	-	-	-	-	-

		Exercice 2023		Budget 2023		Exercice 2022	
		Dépenses	Recettes	Dépenses	Recettes	Dépenses	Recettes
6150	RECETTES DES INVESTISSEMENTS	-	-	-	-	-	5 700.00
6156	Signalisation et éclairage public	20 000.00	-	25 000	-	21 750.15	-
6156	DÉPENSES DES INVESTISSEMENTS	20 000.00	-	25 000	-	21 750.15	-
50100.71	Eclairage public 2022	-	-	-	-	21 750.15	-
50100.72	Eclairage public 2023	20 000.00	-	25 000	-	-	-
7	PROTECTION DE L'ENVIRONNEMENT - AMENAGEMENT DU TERRITOIRE	146 326.30	73 509.55	90 000	-	346 454.45	54 947.90
71	Approvisionnement en eau	124 736.80	65 739.00	90 000	-	259 378.55	24 268.95
710	Approvisionnement en eau	124 736.80	65 739.00	90 000	-	259 378.55	24 268.95
7100	Approvisionnement en eau potable (RAEP)	124 736.80	65 739.00	90 000	-	259 378.55	24 268.95
7100	DÉPENSES DES INVESTISSEMENTS	124 736.80	-	90 000	-	259 378.55	-
50303.76	Réfection conduite du Petit-Pont	16 963.80	-	90 000	-	62 797.10	-
50303.78	Acquisition compteurs d'eau à ultrason	104 980.00	-	-	-	-	-
51303.00	Conduite d'eau "Peu-Claude-Le Boéchet"	2 793.00	-	-	-	194 866.85	-
7100	RECETTES DES INVESTISSEMENTS	-	65 739.00	-	-	-	24 268.95
61303.05	Remb. de tiers, GC, app. en eau "l'Orée"	-	-	-	-	-	1 000.00
63100.66	Peu-Claude Le Boéchet eau SUBV CANTON	-	-	-	-	-	74 723.30
63201.00	Suventions acquise des investissements (ECA)	-	65 739.00	-	-	-	16 222.85
63700.05	Taxes de raccordement "RUE DE L'OREE"	-	-	-	-	-	7 046.10
72	Assainissement des eaux	-	-	-	-	56 052.90	30 678.95
720	Assainissement des eaux	-	-	-	-	56 052.90	30 678.95
7205	Station d'épuration communale STEP / SNEP	-	-	-	-	56 052.90	30 678.95
7205	DÉPENSES DES INVESTISSEMENTS	-	-	-	-	56 052.90	-

		Exercice 2023		Budget 2023		Exercice 2022	
		Dépenses	Recettes	Dépenses	Recettes	Dépenses	Recettes
56700.00	Ménage privé	-	-	-	-	42 021.90	-
7205	RECETTES DES INVESTISSEMENTS	-	-	-	-	-	30 678.95
61302.64	Réfection de la Petite Côte (Contr. Propriétaires)	-	-	-	-	-	480.85
63500.00	Subventions acquises des inv. Entr. privées	-	-	-	-	-	7 779.00
63700.05	Taxes de raccordement "DERRIE LAI BAME"	-	-	-	-	-	22 419.10
79	Aménagement du territoire	21 589.50	7 770.55	-	-	31 023.00	-
790	Aménagement du territoire (service de l'...)	21 589.50	7 770.55	-	-	31 023.00	-
63100.00	Subvention plan directeur régional	-	7 770.55	-	-	-	-
7904	Aménagement régional et d'agglomération du territoire	21 589.50	-	-	-	31 023.00	-
7904	DÉPENSES DES INVESTISSEMENTS	21 589.50	-	-	-	31 023.00	-
52900.74	Révision du plan d'aménagement local	21 589.50	-	-	-	31 023.00	-
9	FINANCES - IMPÔTS	73 509.55	426 067.20	-	195 000	-	-
99	Postes non répartis	73 509.55	426 067.20	-	195 000	-	-
999	Clôture	73 509.55	426 067.20	-	195 000	-	-
9999	Autres fonctions de clôture	73 509.55	426 067.20	-	195 000	-	-
9999	DÉPENSES DES INVESTISSEMENTS	73 509.55	-	-	-	-	-
59009.00	Report au bilan des recettes	73 509.55	-	-	-	129 671.20	-
9999	RECETTES DES INVESTISSEMENTS	-	426 067.20	-	195 000	-	-
69009.00	Report au bilan des dépenses	-	426 067.20	-	195 000	-	568 913.50

7. Bilan

Bilan au 31 décembre 2023 avec la situation initiale, le mouvement et la situation finale. Le bilan transmis doit être clôturé avec la variation de fortune comptabilisée par le compte 2990.

Généré automatiquement par le système informatique

		1.1.2023	Augmentation	Diminution	31.12.2023
1	ACTIF	14 906 642.15	26 706 266.79	27 405 124.25	14 207 784.69
10	PATRIMOINE FINANCIER	4 319 708.22	19 020 823.81	19 758 959.02	3 581 573.01
100	Disponibilités et placements à court terme	2 682 703.99	10 316 851.64	10 631 500.48	2 368 055.15
1000	Caisse	5 019.10	147 195.95	143 454.25	8 760.80
10000.00	Caisse	3 603.50	139 457.65	134 497.90	8 563.25
10000.02	Caisse de la crèche	582.60	3 000.00	3 385.05	197.55
10000.09	Mouvements Twint en attente	833.00	4 738.30	5 571.30	-
1001	La Poste	1 331 935.82	7 007 761.05	7 248 596.69	1 091 100.18
10010.00	C.C.P. 23-1944-4	1 331 935.82	7 007 761.05	7 248 596.69	1 091 100.18
1002	Banque	1 345 749.07	3 161 894.64	3 239 449.54	1 268 194.17
10020.00	C/C Raiffeisen	126 591.35	3 161 879.05	3 154 456.84	134 013.56
10020.03	C/C BCJ 20 551586.3.15	255 405.85	-	84 992.70	170 413.15
10020.10	BR CH05 8080 8004 0171 4850-8 7 / Fonds municipal	838 298.43	-	-	838 298.43
10020.11	BR 6927 9732 4 / Fonds forestier exploitation	35 850.71	-	-	35 850.71
10020.12	BR 6927 9732 4 / Fonds forestier anticipation	87 335.12	-	-	87 335.12
10020.13	BR CH 8080 8004 4435 6814 0 / Fonds cimetière	2 267.61	15.59	-	2 283.20
101	Créances	1 206 526.33	6 545 160.78	6 858 764.02	892 923.09
1010	Créances résultant de livraisons et de prestations envers de	574 168.46	1 869 023.34	2 010 903.59	432 288.21
10100.05	Débiteurs émoluments administration	680.00	5 123.40	5 251.69	551.71
10100.08	Débiteurs services financiers	9 393.15	18 351.70	18 651.65	9 093.20
10100.09	Débiteurs prestations diverses	-79 424.11	526 699.56	445 011.50	2 263.95
10100.22	Taxe des chiens	410.00	10 310.00	10 020.00	700.00
10100.23	Débiteurs émoluments crèche	32 115.50	295 784.45	293 304.85	34 595.10
10100.24	Amendes	70.00	-	-	70.00
10100.25	Débiteurs revente sacs & vignettes	8 464.95	34 014.25	42 182.50	296.70
10100.99	Facturation : divers	-445.20	4 360.80	4 315.70	-400.10
10101.12	Débiteurs taxe de pompe	48 914.40	53 832.50	68 171.90	34 575.00
10102.07	Débiteurs service épuration eaux	742.87	97 149.88	52 178.65	45 714.10
10103.10	Débiteurs service alimentation eau	280 929.80	530 774.30	666 951.15	144 752.95
10103.16	Débiteurs eau & épuration	5 488.70	0.05	9 916.45	-4 427.70
10104.03	Taxes des ordures	86 974.70	88 322.90	95 847.45	79 450.15
10109.00	Taxes immobilières	176 293.70	188 954.55	284 119.10	81 129.15

		1.1.2023	Augmentation	Diminution	31.12.2023
10109.03	Taxes de séjour	3 560.00	15 055.00	14 691.00	3 924.00
10109.04	Débiteurs taxes construction/abris	-	290.00	290.00	-
10110.00	Confédération	6 525.60	-	6 525.60	-
10111.00	Service d'incendie et de secours (SIS)	28 390.80	-	28 390.80	-
1012	Créances fiscales	557 515.09	4 636 949.44	4 794 727.42	399 737.11
10120.00	Impôts PP 2020	87 867.95	32 755.58	50 600.15	70 023.38
10120.01	Impôts PP 2021	-223 704.42	158 990.22	264 909.91	-329 624.11
10120.02	Impôts PP 2022	477 299.79	94 496.33	514 788.40	57 007.72
10120.03	Impôts PP 2023	-	3 734 147.15	3 272 239.84	461 907.31
10120.05	Impôts PP 2015	430.43	-	430.43	-
10120.06	Impôts PP 2016	16 624.65	-	412.53	16 212.12
10120.07	Impôts PP 2017	17 377.41	12 954.80	24 903.23	5 428.98
10120.08	Impôts PP 2018	26 128.94	3 661.65	11 061.03	18 729.56
10120.09	Impôts PP 2019	75 924.64	70 960.20	39 328.16	107 556.68
10120.99	Ducroire sur créances fiscales PPH	-42 832.74	-	63 156.19	-105 988.93
10121.10	Impôts PM 2020	6 618.18	9 878.46	16 513.09	-16.45
10121.11	Impôts PM 2021	73 119.46	27 494.71	96 681.38	3 932.79
10121.12	Impôts PM 2022	40 150.16	1 510.76	59 960.66	-18 299.74
10121.13	Impôts PM 2023	-	119 733.85	61 964.25	57 769.60
10121.15	Impôts PM 2015	37.46	1 958.52	1 958.52	37.46
10121.16	Impôts PM 2016	-	11 244.04	11 244.04	-
10121.17	Impôts PM 2017	-	535.60	535.60	-
10121.18	Impôts PM 2018	-	13 988.40	13 988.40	-
10121.19	Impôts PM 2019	-	11 861.64	11 861.64	-
10121.99	Ducroire sur créances fiscales PM	-4 355.25	-	430.74	-4 785.99
10122.00	Débiteurs prestations en capital 2020	184.45	-	-	184.45
10122.01	Débiteurs prestations en capital 2021	446.73	254.60	701.32	0.01
10122.02	Débiteurs prestations en capital 2022	6 934.63	196 352.87	201 480.53	1 806.97
10122.03	Débiteurs prestations en capital 2023	-	133 972.71	75 262.01	58 710.70
10122.08	Prestations en capital 2018	-580.50	-	-	-580.50
10122.09	Débiteurs prestations en capital 2019	-	197.35	197.35	-
10122.99	Ducroire sur créances fiscales PC	-156.88	-	118.02	-274.90
1014	Créances sur transferts	9 963.38	-	4 006.90	5 956.48
10142.50	Associations intercommunales (Triage	9 963.38	-	4 006.90	5 956.48
1019	Autres créances et TVA	29 963.00	39 188.00	14 209.71	54 941.29
10190.16	Impôts préalables exploitation épuration	284.70	3 152.85	616.60	2 820.95
10190.17	Impôts préalables revente épuration	-141.40	591.00	1 196.45	-746.85
10190.26	Impôts préalables exploitation eau	25 153.70	22 625.25	3 060.90	44 718.05
10190.27	Impôts préalables revente eau	2 602.40	1 317.25	4 895.70	-976.05
10190.36	Impôts préalables exploitation déchets	9 620.80	11 501.65	-	21 122.45
10190.37	Impôts préalables revente déchets	-7 557.20	-	4 440.06	-11 997.26
104	Actifs de régularisation	394 659.25	2 150 275.24	2 268 694.52	276 239.97
1041	Charges de biens et de services et autres charges d'exploita	183 018.65	740 660.83	838 198.68	85 480.80
10410.00	Transitoires - année précédente	-	636 260.78	636 260.78	-
10410.01	Transitoires - année en cours	184 562.35	70 728.00	174 908.00	80 382.35

		1.1.2023	Augmentation	Diminution	31.12.2023
10410.03	Compte d'attente	-2 140.15	26 854.35	24 714.20	-
10410.06	Compte courant JUBIN CARD	596.45	6 817.70	2 315.70	5 098.45
1042	Impôts	126 800.85	34 230.60	126 800.85	34 230.60
10420.00	Impôts directs des personnes physiques (PPH)	119 689.05	33 687.25	119 689.05	33 687.25
10421.00	Impôts directs des personnes morales (PM)	7 111.80	543.35	7 111.80	543.35
1043	Transferts du compte de résultat	84 839.75	1 375 383.81	1 303 694.99	156 528.57
10430.10	Actifs transitoires - Action sociale	84 839.75	22 437.81	-	107 277.56
10430.50	Traitement des enseignants	-	1 352 946.00	1 303 694.99	49 251.01
10604.00	Déchets	33 307.65	8 536.15	-	41 843.80
107	Placements financiers	2 511.00	-	-	2 511.00
1070	Actions et parts sociales	2 511.00	-	-	2 511.00
10700.01	Chemins de fer du Jura - 506 actions à CHF 100.-	1.00	-	-	1.00
10700.02	Ecole Jurassienne et Conservatoire - 2 parts soc. à CHF 100	1.00	-	-	1.00
10700.03	Cridor - 12 actions nominatives à CHF 100.-	1.00	-	-	1.00
10700.04	Manège FM - 5 actions à CHF 200.- et 10 à CHF 100.-	1.00	-	-	1.00
10700.06	Thermobois SA - 2 actions nominatives	1.00	-	-	1.00
10700.07	Coopérative Clos-Henri - 5 parts sociales à CHF 100.-	1.00	-	-	1.00
10700.08	Banque Cantonale du Jura - 2 actions au porteur à CHF 250.-	500.00	-	-	500.00
10700.09	Téléski Les Breuleux - 2 actions nominatives	1.00	-	-	1.00
10700.10	Centre de Loisirs FM - 213 actions privilégiées à CHF 100.-	1.00	-	-	1.00
10700.12	Basket Club Boncourt - 1 action au porteur à CHF 100.-	1.00	-	-	1.00
10700.13	Adapart SA - 50 actions nominatives à CHF 100.-	1.00	-	-	1.00
10700.14	Fagus SA - 10 actions nominales à CHF 100.-	1.00	-	-	1.00
10708.00	Garantie loyer SIS	2 000.00	-	-	2 000.00
14	PATRIMOINE ADMINISTRATIF	10 586 933.93	7 685 442.98	7 646 165.23	10 626 211.68
140	Immobilisations corporelles du patrimoine administratif (PA)	9 998 208.53	7 050 644.43	7 001 025.28	10 047 827.68
1400	Terrains non bâtis du PA	-	278 120.25	-	278 120.25
14000.00	Terrains non bâtis	-	278 120.25	-	278 120.25
1401	Routes et voies de communication du PA	1 225 144.05	176 469.70	70 949.15	1 330 664.60
14010.11	Eclairage public 2021	19 720.95	-	19 720.95	-
14010.12	Eclairage public 2022	20 750.15	-	20 750.15	-
14010.13	Eclairage public 2023	-	20 000.00	-	20 000.00
14010.20	Routes communales (Entretien 2020)	56 607.15	-	1 490.20	55 116.95
14010.21	Entretien des routes 2021	43 282.45	-	1 132.05	42 150.40
14010.22	Entretien des routes 2022	41 054.50	-	1 056.35	39 998.15
14010.55	Le Plane-Percé équipement	142 562.50	-	3 660.30	138 902.20
14010.59	Derrie Lai B équipement	524 249.50	-	13 468.75	510 780.75
14010.67	Réfection Route Petite Côte	376 916.85	-	9 670.40	367 246.45
14010.68	Réfection trottoir Au Jourez / Le Bois-Français	-	82 900.00	-	82 900.00
14010.99	Routes compte général	-	73 569.70	-	73 569.70

		1.1.2023	Augmentation	Diminution	31.12.2023
1403	Autres ouvrages de génie civil du PA - Ouvrages, collecteurs	1 142 268.00	2 829.10	77 588.70	1 067 508.40
14032.39	STEP Le Boéchet	150 807.35	-	4 609.70	146 197.65
14032.40	STEP Le Cerneux-Godat	152 971.80	-	4 674.65	148 297.15
14032.45	Patrimoine administratif eaux usées L'Orée	50 702.80	25 163.40	25 932.20	49 934.00
14032.67	Epuration des eaux - La Petite Côte II	41.95	-	-	41.95
14032.68	Epuration des eaux - ménage privé	42 021.90	14 907.75	15 433.00	41 496.65
14033.05	Traversée du village "PAT ADM EAU"	48 114.85	-	651.45	47 463.40
14033.29	Remplacement conduite sortie village CR 2053/30.06	160 608.55	-	2 077.60	158 530.95
14033.46	Patrimoine administratif eau L'Orée	73 532.65	8 740.15	9 773.65	72 499.15
14033.58	LE PLANE PERCE conduite eau	89 445.00	-	1 129.30	88 315.70
14033.62	DERRIE LAI BAME SCE DES EAUX	105 919.40	-	1 625.85	104 293.55
14033.64	Conduite eau PEU CLAUDE - BOECHET	199 865.55	-62 946.00	4 457.25	132 462.30
14033.67	Réfection Petite Côte II Eau	-4 066.00	-	-4 066.00	-
14033.68	Conduite eau "Petit Pont"	61 797.10	16 963.80	784.95	77 975.95
14034.60	DERRIE LAI BAME service déchets	10 505.10	-	10 505.10	-
1404	Bâtiments, locaux et équipements du PA	1 194 841.50	6 034 311.53	229 729.25	6 999 423.78
14040.00	BATIMENT ADMINISTRATIF "Fondation Gentil"	751 400.00	-	23 202.00	728 198.00
14040.10	Rénovation collège + classes enfantines	55 000.00	-	2 520.00	52 480.00
14040.11	Crèche-garderie "RUE DU DOUBS 7"	338 294.40	-	13 907.80	324 386.60
14040.12	Espace communal	-	5 743 279.03	176 033.35	5 567 245.68
14040.13	UAPE	-	240 056.30	10 042.25	230 014.05
14043.65	Bâtiment STEP (Photovoltaïque)	23 480.65	-	1 304.40	22 176.25
14044.14	Service déchets	26 666.45	10 505.10	991.80	36 179.75
14049.00	Autres bâtiments, locaux et équipements	-	40 471.10	1 727.65	38 743.45
1406	Biens meubles du PA	174 499.40	45 900.00	10 639.95	209 759.45
14061.10	Véhicule communal voirie	157 200.00	45 900.00	8 710.00	194 390.00
14065.67	Machines d'exploitation STEP	17 299.40	-	1 929.95	15 369.45
1407	Immobilisations en construction du PA	6 261 455.58	513 013.85	6 612 118.23	162 351.20
14071.00	Routes en cours	-	222 369.70	222 369.70	-
14071.27	Terrain parcelle 1018	278 120.25	-	278 120.25	-
14073.30	Approvisionnement en eau en cours	-	19 756.80	19 756.80	-
14073.78	Acquisition compteurs d'eau à ultrason	-	104 980.00	-	104 980.00
14074.40	Stock de sacs taxés	-	8 536.15	8 536.15	-
14075.12	Projet nouvelle halle de gymnastique	90 530.10	-	90 530.10	-
14075.13	Halle de gymnastique crédit II	447 719.88	-	447 719.88	-
14075.15	Projet espace communal Les Bois	5 205 029.05	100 000.00	5 305 029.05	-
14075.16	Aménagement nouvelle UAPE	240 056.30	-	240 056.30	-
14075.17	Salle informatique école	-	57 371.20	-	57 371.20
142	Immobilisations incorporelles	111 112.40	50 949.55	48 821.85	113 240.10
1427	Immobilisations incorporelles en cours	-	29 360.05	29 360.05	-
14279.00	Plans généraux et plans directeurs	-	29 360.05	29 360.05	-
1429	Autres immobilisations incorporelles	111 112.40	21 589.50	19 461.80	113 240.10
14292.08	Plan d'aménagement local (PAL)	31 023.00	21 589.50	10 872.85	41 739.65
14293.04	Projet épuration eaux usées CR 2053/18.07	80 089.40	-	8 588.95	71 500.45

		1.1.2023	Augmentation	Diminution	31.12.2023
145	Participations et capital social	462 613.00	462 613.00	474 482.10	450 743.90
1452	Participations aux communes et associations intercommunales	-	462 613.00	11 869.10	450 743.90
14521.25	Associations communales du même canton	-	462 613.00	11 869.10	450 743.90
1455	Participations aux entreprises privées	462 613.00	-	462 613.00	-
14550.30	Elargissement du syndicat des chemins	313 714.00	-	313 714.00	-
14550.63	Syndicat de chemins 2 part 1ere étape	95 561.00	-	95 561.00	-
14550.66	Syndicat de chemins 2eme étape	53 338.00	-	53 338.00	-
146	Contributions	15 000.00	-	600.00	14 400.00
1466	Contributions	15 000.00	-	600.00	14 400.00
14669.00	Contribution au FC Les Bois	15 000.00	-	600.00	14 400.00
14999.99	Compte tampon immobilisations	-	121 236.00	121 236.00	-
2	PASSIF	14 906 642.15	7 696 008.01	6 997 150.55	14 207 784.69
20	CAPITAUX DE TIERS	10 023 871.58	6 870 218.89	5 082 684.45	8 236 337.14
200	Engagements courants	348 103.17	3 672 537.09	3 748 096.65	423 662.73
2000	Engagements courants provenant de livraisons et de prestatio	296 432.05	3 008 874.16	3 125 168.20	412 726.09
20000.10	Créanciers "INFO"	265 046.10	2 965 395.65	3 050 906.95	350 557.40
20002.00	TVA C/C assainissement des eaux	48 525.47	25 914.45	16 762.24	39 373.26
20003.00	C/C TVA Approvisionnement en eau	-18 174.38	8 044.75	54 217.42	27 998.29
20004.00	C/C TVA Déchets	1 034.86	9 519.31	3 281.59	-5 202.86
2001	Comptes courants avec des tiers	58 499.40	644 093.55	583 531.80	-2 062.35
20012.01	Acompte	892.00	-	11 530.00	12 422.00
20014.00	Compte courant avec tiers - AVS	6 443.25	135 389.40	172 376.30	43 430.15
20014.01	COTISATIONS AVS HORS SALAIRES	11 680.05	9 842.90	9 842.90	11 680.05
20014.04	Compte courant avec tiers - CAF	9 988.85	81 872.60	43 094.85	-28 788.90
20014.10	Compte courant avec tiers - LPP	23 037.20	322 438.15	251 419.50	-47 981.45
20014.20	Compte courant avec tiers - Accidents assurances privées - H	-1 812.15	27 400.50	13 878.60	-15 334.05
20014.30	Compte courant avec tiers - PGMAL - Allianz Suisse Société d	1 449.95	35 573.30	38 192.40	4 069.05
20014.50	Compte courant avec tiers - SUVA	5 093.20	10 872.00	14 682.95	8 904.15
20014.60	Compte courant LAAC	-	677.85	4 761.90	4 084.05
20014.99	Compte d'attente - SALAIRES	1 727.05	20 026.85	23 752.40	5 452.60
2002	Impôts et TVA	-6 828.28	19 569.38	39 396.65	12 998.99
20020.05	TVA due - service déchets	1 109.11	5 102.44	10 044.30	6 050.97
20020.06	TVA due - service épuration eau	-322.17	9 472.04	21 572.35	11 778.14
20020.07	TVA due - service aliment. eau	-7 615.22	4 994.90	7 780.00	-4 830.12
20140.00	Compte général	399 400.00	794 800.00	395 400.00	-
20140.17	Dette à court terme LIM rénovation collège	-	-	8 000.00	8 000.00
20140.19	Dette à court terme LIM traversée du village	-	-	23 500.00	23 500.00
20140.20	Dette à court terme LIM (crèche communale)	-	-	2 900.00	2 900.00
20140.21	Dette à court terme "Prêt LIM ""STEPS Boéchet & Cerneux-Goda	-	-	1 700.00	1 700.00
20140.24	BR 4710 2941 2 Le Plane percé	49 243.74	9 154.00	850.19	40 939.93

		1.1.2023	Augmentation	Diminution	31.12.2023
20140.26	BR 2241 5530 3 Derrie lai Bâme	33 421.49	-	637.04	34 058.53
20140.27	BR 3540 0113 7 - Espace communal	39.27	-	48.72	87.99
20140.28	BR 0778 1760 6 - Contribution SCB2	344 751.71	8 108.40	14 234.70	350 878.01
20140.33	Dettes à court terme BCJ 10 00 005.206-05 (emprunt global)	-	-	40 000.00	40 000.00
20140.34	Dettes à court terme BCJ 034.658.00 TRANS-UAPE	-	-	14 000.00	14 000.00
20140.35	Dettes à court terme BCJ 200.012.378-Nveau Devis Espace comm.	-	-	10 000.00	10 000.00
20140.41	Dettes à court terme BR 0171.4850.8 ESPACE COMMUNAL CONSOLIDE	-	-	100 000.00	100 000.00
20140.42	Dettes à court terme BR 103.850.334.1 Réfection la Petite Côt	-	-	11 000.00	11 000.00
20140.44	Dettes à court terme BR 3053.35 Emprunt à terme	-	-	40 000.00	40 000.00
20140.45	Dettes à court terme BR 123053.66 ESP comm. hon. II	-	-	6 300.00	6 300.00
20140.49	Dettes à court terme BR 123053.85 parc. Jeanbourquin	-	-	8 000.00	8 000.00
20140.52	Dettes à court terme Emprunt Viteos 19854/3	-	-	100 000.00	100 000.00
204	Passifs de régularisation	142 759.10	239 185.05	19 120.35	-77 305.60
2041	Charges de biens et de services et autres charges d'exploita	11 646.55	11 556.55	7 444.15	7 534.15
20410.00	Transitoires divers	-	-	7 444.15	7 444.15
20410.01	Passifs transitoires	90.00	-	-	90.00
20410.02	Compte courant versement vacations	2 994.45	2 994.45	-	-
20410.11	Opérations doubles	8 301.40	8 301.40	-	-
20410.12	Avance frais abornage Le Jourez	260.70	260.70	-	-
2042	Impôts	131 112.55	134 349.00	3 236.45	-
20420.00	Impôts directs des personnes physiques (PPH)	127 876.10	134 349.00	-	-6 472.90
20421.00	Impôts directs des personnes morales (PM)	3 236.45	-	3 236.45	6 472.90
20430.10	Passifs transitoires - REPA	-	93 279.50	8 439.75	-84 839.75
205	Provisions à court terme	132 998.35	179 455.15	139 496.80	93 040.00
2050	Provisions à court terme pour les prestations supplémentaire	132 998.35	179 455.15	139 496.80	93 040.00
20500.00	Provision heures supplémentaires & vacances	91 960.00	91 960.00	93 040.00	93 040.00
20500.01	Provisions - 13ème salaires	41 038.35	87 495.15	46 456.80	-
206	Engagements financiers à long terme	8 417 000.00	1 960 800.00	399 400.00	6 855 600.00
2063	Emprunts	8 417 000.00	1 960 800.00	399 400.00	6 855 600.00
20630.01	Emprunt Postfinance PF. 002851	1 200 000.00	1 230 000.00	30 000.00	-
20630.17	Prêt LIM rénovation collège	47 000.00	16 000.00	8 000.00	39 000.00
20630.19	Prêt LIM traversée du village	95 000.00	47 000.00	23 500.00	71 500.00
20630.20	Emprunt LIM (crèche communale)	45 500.00	5 800.00	2 900.00	42 600.00
20630.21	Prêt LIM "STEPS Boéchet & Cerneux-Godat"	25 500.00	3 400.00	1 700.00	23 800.00
20630.33	BCJ 10 00 005.206-05 (emprunt global)	336 000.00	80 000.00	40 000.00	296 000.00
20630.34	BCJ 034.658.00 TRANS-UAPE	228 300.00	28 000.00	14 000.00	214 300.00
20630.35	BCJ 200.012.378 - Nouveau Devis Espace communal	450 000.00	20 000.00	10 000.00	440 000.00
20630.41	BR 0171.4850.8 ESPACE COMMUNAL CONSOLIDE	4 700 000.00	200 000.00	100 000.00	4 600 000.00
20630.42	BR 103.850.334.1 Réfection la Petite Côte II	382 000.00	22 000.00	11 000.00	371 000.00

		1.1.2023	Augmentation	Diminution	31.12.2023
20630.44	BR 3053.35 Emprunt à terme	86 800.00	80 000.00	40 000.00	46 800.00
20630.45	BR 123053.66 ESP comm. hon. II	270 900.00	12 600.00	6 300.00	264 600.00
20630.49	BR 123053.85 parc. Jeanbourquin	254 000.00	16 000.00	8 000.00	246 000.00
20630.51	Crédit investissement forestier	-4 000.00	-	4 000.00	-
20630.52	Emprunt Viteos 19854/3	300 000.00	200 000.00	100 000.00	200 000.00
209	Engagements envers les financements spéciaux et les fonds de	156 154.75	6 179.20	-	149 975.55
2091	Engagements envers les fonds des capitaux de tiers	156 154.75	6 179.20	-	149 975.55
20911.03	Fonds abris publics	156 154.75	6 179.20	-	149 975.55
29	CAPITAL PROPRE	4 882 770.57	825 789.12	1 914 466.10	5 971 447.55
290	Financements spéciaux du capital propre	1 104 724.19	63 613.20	216 812.89	1 257 923.88
2900	Financements spéciaux du capital propre	1 104 724.19	63 613.20	216 812.89	1 257 923.88
29000.09	Fonds des ordures	29 373.63	29 373.63	-	-
29002.04	Fonds STEP	826 878.68	-	127 136.60	954 015.28
29003.01	Fonds des eaux	-33 463.12	34 239.57	-	-67 702.69
29004.00	Fonds des déchets	86 322.52	-	73 056.94	159 379.46
29006.06	Fonds forestier exploitation No 7702 7439 6	35 896.01	-	218.70	36 114.71
29006.07	Fonds forestier d'anticipation 6927 9932 4	87 612.97	-	1 345.65	88 958.62
29009.30	Fonds des taxes de séjour	72 103.50	-	15 055.00	87 158.50
29400.00	Compte général	2 267.61	-	-	2 267.61
299	Excédent ou découvert du bilan	3 775 778.77	762 175.92	1 697 653.21	4 711 256.06
2990	Résultat annuel	762 175.92	762 175.92	935 477.29	935 477.29
29900.00	Résultat annuel	762 175.92	762 175.92	935 477.29	935 477.29
2999	Résultat cumulé des années précédentes	3 013 602.85	-	762 175.92	3 775 778.77
29990.00	Résultat cumulé des années précédentes	3 013 602.85	-	762 175.92	3 775 778.77

8. Annexes aux comptes annuels

8.1 Annexes A) et B) aux comptes annuels

A) Règles régissant la présentation des comptes annuels

Le MCH2 exige que les règles sur lesquelles se fonde la présentation des comptes soient clairement indiquées et que les dérogations à ces règles fassent l'objet d'une justification. Les corporations de droit public jurassiennes sont par ailleurs tenues de respecter les prescriptions cantonales en matière de présentation des comptes, en particulier le décret concernant l'administration financière des communes² (ci-après DCom). En conséquence, elles utiliseront toutes le texte standard ci-dessous :

Règles applicables à la présentation des comptes

Les comptes annuels de la commune municipale de Les Bois ont été clos conformément au DCom ainsi qu'aux directives établies par le Délégué aux affaires communales.

En application de l'article 4, alinéa 1 du DCom, les comptes se fondent sur le modèle comptable harmonisé 2 pour les cantons et les communes (MCH2) selon le manuel de la Conférence des directrices et directeurs cantonaux des finances. Dans certains domaines, les prescriptions cantonales s'écartent des recommandations concernant le MCH2.

B) Les raisons qui motivent d'éventuelles dérogations aux recommandations du modèle comptable harmonisé 2 (MCH2)

Les dérogations au MCH2 qui résultent de la législation cantonale sur les communes sont énumérées ci-dessous :

- Concernant la recommandation N° 4, les amortissements supplémentaires ne sont pas autorisés contrairement à ladite recommandation qui prévoit une comptabilisation dans les charges extraordinaires.
- Concernant la recommandation N° 4 et la directive N° 1 du délégué aux affaires communales, les investissements consentis avant la mise en œuvre du MCH2, soit avant le 1^{er} janvier 2020, sont amortis selon les dispositions du décret concernant l'administration financière des communes du 21 mai 1987 et selon les décisions d'approbation du délégué aux affaires communales ainsi que du plan financier communal.
- Concernant la recommandation N° 6, le patrimoine administratif ne sera pas réévalué lors de la mise en œuvre du MCH2.
- Concernant la recommandation N° 8 et la directive N° 2 du délégué aux affaires communales, les préfinancements du patrimoine administratif peuvent exceptionnellement être autorisés pour un investissement conséquent devenu indispensable à la collectivité publique. Cette opération nécessite l'approbation du Délégué aux affaires communales ainsi que l'autorisation de l'organe compétent. Les préfinancements du patrimoine financier ne sont pas autorisés.

² RSJU 190.611

- Concernant les bourgeoisies et autres collectivités soumises à l'impôt, les amortissements complémentaires, les provisions, les réserves d'amortissement et les rectifications de valeur sont régis par les prescriptions de la législation fiscale.
- Concernant la recommandation N°12, un délai est accordé pour l'élaboration de la comptabilisation des immobilisations.
- Concernant la recommandation N° 13, celle-ci ne sera pas appliquée immédiatement. Une étude de faisabilité doit encore être menée.

Les Bois, le 10 juin 2024

Au nom de la commune municipale de Les Bois

L'administratrice des finances :

(timbre et signature)



Secrétariat communal
2336 Les Bois

8.2 Annexe C) aux comptes annuels

Etat des capitaux propres

L'état des capitaux propres présente les causes des changements intervenus. La réévaluation de différents éléments du patrimoine financier pourrait entraîner des changements dans les réserves liées à l'évaluation.

En droit :

L'article 32, lettre c) du décret concernant l'administration financière des communes prévoit que l'annexe aux comptes annuels contienne l'état des capitaux propres.

Les soldes des fonds « Abris PC » sont comptabilisés sous **capitaux de tiers** (compte 20910.xx).

Explications :

2900 Financements spéciaux enregistrés sous capital propre

Afin de ne plus dissimuler les résultats des financements spéciaux par des prélèvements ou attributions aux fonds visant à obtenir l'équilibre, les résultats desdits financements seront dorénavant comptabilisés au passif du bilan sous capital propre (compte 2900).

2930 Préfinancements (réserve pour projet à venir)

En principe, les préfinancements ne sont pas autorisés afin de respecter la règle de l'équité intergénérationnelle. Cependant, le maintien de la valeur relatif à l'approvisionnement en eau et à l'assainissement des eaux est obligatoire et devra être comptabilisé sous les comptes 29302 et 29303 en application de la loi sur la gestion des eaux³. Il n'est pas autorisé de recourir à des préfinancements pour couvrir des charges du compte de résultats.

29600 Réserves liées au retraitement du patrimoine financier (voire directive COM N°3)

Dès la mise en œuvre du MCH2, aucune attribution ni prélèvement ne pourra être effectué. Dès le 1^{er} décembre 2021, ce compte sera dissout et le solde transféré sous compte 2999 « Résultat cumulé des années précédentes ».

29601 Réserves liées au retraitement du patrimoine financier (voire directive COM N°3)

Idem que compte 29600.

2990 Résultat annuel

Ce compte présente le solde du résultat cumulé du compte de résultats.

³ LGEaux/RSJU 814.20

8.2.1 Tableau de l'état des capitaux propres

Capitaux propres au 1er janvier 2023			Changement intervenus pendant l'exercice						Capitaux propres au 31 décembre 2023		
			Motif de l'augmentation			Motif de la diminution					
Comptes	Libellés	CHF	Comptes	motif	CHF	Comptes	motifs	CHF	Comptes	Libellés	CHF
2900	Financements spéciaux enregistrés sous capital propre	1 075 350.56		Attributions aux FS, capitaux propres	216 812.89		Prélèvements sur les FS, capitaux propres	-34 239.57	2900	Financement spéciaux enregistré sous capital propre	1 257 923.88
29000.00	Compte général	0.00	35100.00		0.00	45100.00		0.00	29000.00	Compte général	0.00
29001.00	Service d'incendie et de secours	0.00	35101.00		0.00	45101.00		0.00	29001.00	Service d'incendie et de secours	0.00
29002.00	Assainissement des eaux	826 878.68	35102.00	Résultat 2023	127 136.60	45102.00		0.00	29002.00	Assainissement des eaux	954 015.28
29003.00	Approvisionnement en eau	-33 463.12	35103.00		0.00	45103.00	Résultat 2023	-34 239.57	29003.00	Approvisionnement en eau	-67 702.69
29004.00	Déchets	86 322.52	35104.00	Résultat 2023 + regroupement fonds	73 056.94	45104.00		0.00	29004.00	Déchets	159 379.46
29005.00	Inhumations et cimetières	0.00	35105.00		0.00	45105.00		0.00	29005.00	Inhumations et cimetières	0.00
29006.00	Forêts	123 508.98	35106.00	Attribution 2023	1 564.35	45106.00		0.00	29006.00	Forêts	125 073.33
29007.00	Service électrique	0.00	35107.00		0.00	45107.00		0.00	29007.00	Service électrique	0.00
29008.00	Service du gaz	0.00	35108.00		0.00	45108.00		0.00	29008.00	Service du gaz	0.00
29009.00	Autres financements spéciaux	0.00	35109.00		0.00	45109.00		0.00	29009.00	Autres financements spéciaux	0.00
29009.10	Cadastre	0.00	35109.10		0.00	45109.10		0.00	29009.10	Cadastre	0.00
29009.20	Taxe des eaux de surface (dignes)	0.00	35109.20		0.00	45109.20		0.00	29009.20	Taxe des eaux de surface (dignes)	0.00
29009.30	Taxe de séjour	72 103.50	35109.30	Résultat 2023	15 055.00	45109.30		0.00	29009.30	Taxe de séjour	87 158.50
29009.40	Taxe des ouvrages collectifs (AF)	0.00	35109.40		0.00	45109.40		0.00	29009.40	Taxe des ouvrages collectifs (AF)	0.00
29009.50	Places de stationnement	0.00	35109.50		0.00	45109.50		0.00	29009.50	Places de stationnement	0.00
2901	Fonds enregistrés sous capital propre	0.00		Attributions au fonds enregistrés sous capital propre	0.00		Prélèvements enregistrés sous capital propre	0.00	2901	Fonds enregistré sous capital propre	0.00
29100.00	Compte général	0.00	35110.00		0.00	45110.00		0.00	29100.00	Compte général	0.00
29109.00	Autres fonds du capital propre	0.00	35119.00		0.00	45119.00		0.00	29109.00	Autres fonds du capital propre	0.00
2920	Réserves des domaines de l'enveloppe budgétaire	0.00		Attributions aux réserves provenant de l'enveloppe budgétaire	0.00		Prélèvements sur les réserves provenant de l'enveloppe budgétaire	0.00	2920	Réserve des domaines de l'enveloppe budgétaire	0.00
29200.00	Compte général	0.00	38920.00		0.00	48920.00		0.00	29200.00	Compte général	0.00
29201.00	Service d'incendie et de secours	0.00	38921.00		0.00	48921.00		0.00	29201.00	Service d'incendie et de secours	0.00
29202.00	Assainissement des eaux	0.00	38922.00		0.00	48922.00		0.00	29202.00	Assainissement des eaux	0.00
29203.00	Approvisionnement en eau	0.00	38923.00		0.00	48923.00		0.00	29203.00	Approvisionnement en eau	0.00
29204.00	Déchets	0.00	38924.00		0.00	48924.00		0.00	29204.00	Déchets	0.00
29205.00	Inhumations et cimetières	0.00	38925.00		0.00	48925.00		0.00	29205.00	Inhumations et cimetières	0.00
29206.00	Forêts	0.00	38926.00		0.00	48926.00		0.00	29206.00	Forêts	0.00
29207.00	Service électrique	0.00	38927.00		0.00	48927.00		0.00	29207.00	Service électrique	0.00
29208.00	Service du gaz	0.00	38928.00		0.00	48928.00		0.00	29208.00	Service du gaz	0.00
29209.00	Autres réserves des domaines de l'enveloppe budgétaire	0.00	38929.00		0.00	48929.00		0.00	29209.00	Autres réserves des domaines de l'enveloppe budgétaire	0.00

2930	Préfinancements / maintien de la valeur	0.00	Attributions aux préfinancements des capitaux propres	0.00	Prélèvements sur les préfinancements des capitaux propres	0.00	2930	Préfinancements / maintien de la valeur	0.00
29300.00	Compte général	0.00	38930.00	0.00	48930.00	0.00	29300.00	Compte général	0.00
29301.00	Service d'incendie et de secours	0.00	38931.00	0.00	48931.00	0.00	29301.00	Service d'incendie et de secours	0.00
29302.00	Assainissement des eaux / maintien de la valeur	0.00	38932.00	0.00	48932.00	0.00	29302.00	Assainissement des eaux / maintien de la valeur	0.00
29303.00	Approvisionnement en eau / maintien de la valeur	0.00	38933.00	0.00	48933.00	0.00	29303.00	Approvisionnement en eau / maintien de la valeur	0.00
29304.00	Déchets	0.00	38934.00	0.00	48934.00	0.00	29304.00	Déchets	0.00
29305.00	Inhumations et cimetières	0.00	38935.00	0.00	48935.00	0.00	29305.00	Inhumations et cimetières	0.00
29306.00	Forêts	0.00	38936.00	0.00	48936.00	0.00	29306.00	Forêts	0.00
29307.00	Service électrique	0.00	38937.00	0.00	48937.00	0.00	29307.00	Service électrique	0.00
29308.00	Service du gaz	0.00	38938.00	0.00	48938.00	0.00	29308.00	Service du gaz	0.00
29309.00	Autres préfinancements spéciaux du capital propre	0.00	38939.00	0.00	48939.00	0.00	29309.00	Autres réserves des domaines de l'enveloppe budgétaire	0.00

Capitaux propres au 1er janvier 2023			Changement intervenus pendant l'exercice						Capitaux propres au 31 décembre 2023				
			Motif de l'augmentation			Motif de la diminution							
Comptes	Libellés	CHF	Comptes	motif	CHF	Comptes	motifs	CHF	Comptes	Libellés	CHF		
2940	Réserves de politique budgétaire	2 267.61	Attributions à la réserve de politique budgétaire			0.00	Prélèvements de la réserve de politique budgétaire			0.00	2940	Réserves de politique budgétaire	2 267.61
29400.00	Compte général	2 267.61	38940.00		0.00	48940.00		0.00	29400.00	Compte général	2 267.61		
29409.00	Autres réserves de la politique budgétaire	0.00	38949.00		0.00	48949.00		0.00	29409.00	Autres réserves de la politique budgétaire	0.00		
29600	Réserves liées au retraitement des placements financiers du PF	0.00	Attributions à la réserve liée au retraitement du PF			0.00	Prélèvements de la réserve liée au retraitement du PF			0.00	2960	Réserves liées au retraitement des placements financiers du PF	0.00
29600.00	Prêt à court terme	0.00							29600.00	Prêt à court terme	0.00		
29600.10	Placement à intérêts à court terme	0.00							29600.10	Placement à intérêts à court terme	0.00		
29600.20	Dépôt à terme	0.00							29600.20	Dépôt à terme	0.00		
29600.30	Actions et parts sociales	0.00							29600.30	Actions et parts sociales	0.00		
29600.40	Placements à intérêts à long terme	0.00							29600.40	Placements à intérêts à long terme	0.00		
29600.50	Créances à long terme	0.00							29600.50	Créances à long terme	0.00		
29600.90	Autres placements financiers à court terme	0.00							29600.90	Autres placements financiers à court terme	0.00		
29600.95	Autres placements financiers à long terme	0.00							29600.95	Autres placements financiers à long terme	0.00		

29601	Réserves liées au retraitement des immobilisations corporelles du PF	0.00	Attributions à la réserve liée au retraitement du PF	0.00	Prélèvements de la réserve liée au retraitement du PF	0.00	29601	Réserves liées au retraitement des immobilisations corporelles du PF	0.00
29601.00	Terrains non bâtis	0.00					29601.00	Terrains non bâtis	0.00
29601.10	Terrains bâtis	0.00					29601.10	Placement à intérêts à court terme	0.00
29601.20	Bâtiments, locaux et équipement	0.00					29601.20	Dépôt à terme	0.00
29601.30	Biens mobiliers	0.00					29601.30	Actions et parts sociales	0.00
29601.40	Installations en construction	0.00					29601.40	Placements à intérêts à long terme	0.00
29601.50	Avances du PF	0.00					29601.50	Créances à long terme	0.00
29601.90	Autres immobilisations corporelles	0.00					29601.90	Autres placements financiers à court terme	0.00
29601.95	Autres biens du PF	0.00					29601.95	Autres placements financiers à long terme	0.00

Comptes	Libellés	CHF	Comptes	motif	CHF	Comptes	motifs	CHF	Comptes	Libellés	CHF
2980	Autres capitaux propres	0.00		Attributions aux autres capitaux propres	0.00		Prélèvements aux autres capitaux propres	0.00	2980	Autres capitaux propres	0.00
29800.00	Compte général	0.00	38980.00		0.00	48980.00		0.00	29800.00	Compte général	0.00
2990	Résultat annuel - excédent/découvert du bilan	3 013 602.85			1 697 653.21			0.00	2990	Résultat annuel - excédent/découvert du bilan	4 711 256.06
29990.00	Compte général	3 013 602.85	29900	Excédent (+)	1 697 653.21	29900	Déficit (-)	0.00	29990.00	Compte général	4 711 256.06

8.2.2 Commentaires sur le tableau de l'état des capitaux propres

a) Financements spéciaux (comptes 2900)
b) Fonds enregistrés sous capital propre (comptes 2901)
c) Réserves des domaines de l'enveloppe budgétaire (comptes 2920)
d) Préfinancement / maintien de la valeur (comptes 2930)
<p>Il n'y a pas de préfinancement pour le maintien de la valeur des comptes de l'alimentation en eau et de l'épuration des eaux, les règlements n'étant pas encore entrés en vigueur.</p>
e) Réserve de politique budgétaire (comptes 2940)
f) Réserve liée au retraitement des placements du PF (comptes 29600)
g) Réserve liée au retraitement des immobilisations corporelles PF (comptes 29601)
h) Excédent ou découvert au bilan (comptes 2990)

8.3 Annexe D) aux comptes annuels

Tableaux des provisions

205	Provision à court terme (recommandation N° 09)							
Comptes de provisions	Libellés	Valeur comptable au 01.01.2023	Modification			Valeur comptable au 31.12.2023	Commentaire sur la modification et/ou le maintien	
			Constitution	Utilisation	Dissolution			
2050.00	Provision heures supplémentaires et 13ème salaires	132 998.35		39 958.35		93 040.00	13ème salaires payés en juin et juillet	
2051								
2052								
2053								
2054								
2055								
2056								
2057								
2058								
2059								
	Total des provisions à court terme	132 998.35	0.00	39 958.35	0.00	93 040.00		

8.4 Annexe E) aux comptes annuels

Tableaux des participations et des garanties

Participations en vue de l'accomplissement de tâches publiques										
Nom, siège, forme juridique	Domaine d'activité	Capital nominatif	Part de propriété	Part des voix E= Exécutif / L= Légitimatif	Autres détenteurs de parts importantes	Valeur comptable au 31.12	Valeur d'acquisition	Norme de présentation des comptes (mch1, mch2, CO, etc)	Flux financiers pendant l'exercice	Risques spécifiques
Groupe de communes selon article 121 Lcom										
Commission de conciliation en matière de bail	Baux à loyer	0	0		Communes des Franches-Montagnes	0	0	Décompte	2965	
SIS Franches-Montagnes ouest	Défense incendie et secours	0	0		Communes des Franches-Montagnes	0	0	MCH2	50464	
Communauté scolaire Les Bois - Le Noirmont	Ecole secondaire	0	0		Les Bois - Le Noirmont	0	0	MCH2	130425	
Triage forestier des Franches-Montagnes Ouest	Gestion forêts	0	0		Les Bois-Muriaux-Noirmont	0	0		4006	
Espace Jeunes	Jeunesse	0	0		Communes des Franches-Montagnes	0	0		11397	
Syndicats de communes selon article 123 Lcom										
Syndicat des communes des Franches-Montagnes	Déchets	0	0		Communes des Franches-Montagnes	0	0	MCH2	2516	
Syndicat pour l'alimentation des Franches-Montagnes en eau potable	Alimentation en eau	0	0		Communes des Franches-Montagnes	0	0		148874	
Personnes morales de droit privé										
Centre de loisirs des Franches-Montagnes	Sports, loisirs, tourisme								85103	Participation au déficit
Société simple, en nom collectif ou commandite										
Rapport contractuels conclus en vue de l'accomplissement de tâches communales										
Travaux agricoles Agri-Compostage Baume Christophe	Déneigement & déchets verts								53657	
Herren Rudolf	Déneigement								1430	
Entreprise agricole Jodry Jean-Marc & Fils	Déneigement								5250	
Jaun Frédéric	Déneigement								1390	
Paupe Philippe	Déneigement								195	
Scheidegger Johnny	Déneigement									

8.5 Annexe F) aux comptes annuels

Tableaux des immobilisations et des informations détaillées sur les placements de capitaux

Veillez annexer les tableaux des immobilisations du patrimoine administratif et du patrimoine financier ainsi que ceux des autres immobilisations du patrimoine administratif.

La comptabilité des immobilisations est mise en place en 2024.

ANNEXE AUX COMPTES ANNUELS F :			Tableau des immobilisations corporelles du patrimoine administratif (140)									
Commune de :			Les Bois								Exercice :	2023
			140 Immobilisations corporelles du patrimoine administratif									
			14000	14001	1401	1402	1403	1404	1405	1406	1407	1409
			Terrains non bâtis	Terrains bâtis	Routes et voies de communication	Aménagement des plans d'eau et cours d'eau	Autres ouvrages de génie civil	Bâtiments, locaux et équipements	Forêts	Biens meubles	Installations en construction	Autres immobilisations corporelles du PA*
Coût d'acquisition	Valeur de l'immobilisation	01.01.2023	286 120.25		1 396 907.65		1 321 693.80	7 443 402.03		239 399.40	162 351.20	
	(+) Augmentation	en 2023										
	(-) Diminution	en 2023										
	(+) Transferts / reclassement (de PA à PF)	en 2023										
	valeur de l'immobilisation	31.12.2023	286 120.25	0.00	1 396 907.65	0.00	1 321 693.80	7 443 402.03	0.00	239 399.40	162 351.20	0.00
Amortissements ordinaires cumulés	Etat au	en 2023										
	(-) Amortissements planifiés	en 2023	8 000.00		66 243.05		254 181.80	443 978.25		29 639.95		
	(+) Amortissements non planifiés	en 2023										
	(+) Corrections de valeur	en 2023										
	Etat au	31.12.2023	-8 000.00	0.00	-66 243.05	0.00	-254 181.80	-443 978.25	0.00	-29 639.95	0.00	0.00
Valeur comptable	Valeur comptable nette	31.12.2023	278 120.25	0.00	1 330 664.60	0.00	1 067 512.00	6 999 423.78	0.00	209 759.45	162 351.20	0.00
	dont celle des installations de leasing	31.12.2023										
	Valeur d'assurance	31.12.2023										

ANNEXE AUX COMPTES ANNUELS F :			Tableau des immobilisations - Autres patrimoine administratif (142 à 146)													
Commune de :			Les Bois				Exercice :		2023							
			142 Immobilisations Incorporelles				144		145		146					
			1420		1421		1427		1429		1441 à 1448		1452 à 1458		1460 à 1469	
			Logiciels		Brevets et licences		Immobilisations Incorporelles en cours de développement		Autres Immobilisations Incorporelles		Prêts		Participations et capital social		Subventions d'investissements	
Coût d'acquisition	Valeur de l'immobilisation	01.01.2023							130 731.35				450 743.90		15 000.00	
	(+) Augmentation	en 2023														
	(-) Diminution	en 2023														
	(+) Transferts / reclassement (de PA à PF)	en 2023														
	valeur de l'immobilisation	31.12.2023	0.00		0.00		0.00		130 731.35		0.00		450 743.90		15 000.00	
Amortissements ordinaires cumulés	Etat au	01.01.2023														
	(-) Amortissements planifiés	en 2023							17 491.25						600.00	
	(+) Amortissements non planifiés	en 2023														
	(-) Corrections de valeur	en 2023														
	Etat au	31.12.2023	0.00		0.00		0.00		-17 491.25		0.00		0.00		-600.00	
Valeur comptable	Valeur comptable nette	31.12.2023	0.00		0.00		0.00		113 240.10		0.00		450 743.90		14 400.00	
	dont celle des Installations de leasing	31.12.2023														
	Valeur d'assurance	31.12.2023														

8.6 Annexe H) aux comptes annuels

Les indicateurs financiers

8.6.1 Quotient d'endettement net

Le quotient d'endettement net indique la part des revenus fiscaux (impôts directs des personnes physiques et des personnes morales) ainsi que des prestations de la péréquation financière qui seraient nécessaires pour amortir la dette nette. Une valeur négative atteste de l'existence d'une fortune nette.

< 0%	Très faible endettement net
0% à 50%	Faible endettement net
50% à 100%	Endettement net moyen
100% à 150%	Endettement net élevé
> 150%	Endettement net très élevé

Quotient d'endettement net avec les financements spéciaux **108.62 %**

Commentaires :
L'endettement net se situe dans une fourchette qualifiée d'éllevée. L'endettement net est toutefois en diminution par rapport à 2022.

8.6.2 Degré d'autofinancement

Le degré d'autofinancement détermine la part des revenus affectée au financement des investissements nouveaux. S'il est supérieur à 100%, il permet le financement d'investissements ou conduit à un désendettement, tandis que s'il est inférieur à 100%, il entraîne un nouvel endettement ou emprunt. Cet indicateur peut considérablement varier d'une année à l'autre, en particulier dans les petites corporations dès lors qu'elles investissent à intervalles irréguliers. Il ne peut donc être apprécié que sur plusieurs années.

$\geq 100\%$	Idéal
70% à 100%	Bon à acceptable
< 70%	Problématique

Degré d'autofinancement avec les financements spéciaux **352.89 %**

Commentaires :
Le degré d'autofinancement est considéré comme idéal.

8.6.3 Quotité de la charge des intérêts

La quotité de la charge des intérêts indique la part des revenus qui est absorbée par les intérêts nets. Plus elle est élevée, plus l'endettement est important. A l'inverse, moins elle est élevée et plus grande est la marge de manœuvre financière de la collectivité. Une quotité de la charge des intérêts négative signifie que les revenus du patrimoine sont supérieurs au montant des intérêts de la dette.

< -1%	Charge extrêmement faible
-1% à 0%	Charge très faible
0% à 1%	Charge faible
1% à 2%	Charge moyenne
≥ 2%	Charge élevée

Quotité de la charge des intérêts avec les financements spéciaux **1.44 %**

Commentaires :
La quotité de la charge des intérêts est considérée comme moyenne.

8.6.4 Dettes brutes par rapport aux revenus

La dette brute par rapport aux revenus permet d'évaluer la situation d'endettement, et en particulier de déterminer si l'endettement est proportionné compte tenu des revenus obtenus. Cet indicateur renseigne sur le pourcentage des revenus nécessaire au remboursement de la dette brute en une seule fois.

≤ 50%	Très bon
50,1% à 100%	Bon
100,1% à 150%	Moyen
150,2% à 200%	Mauvais
> 200%	Critique

Dettes brutes par rapport aux revenus avec les financements spéciaux **158.27 %**

Commentaires :
Bien qu'en diminution par rapport à 2022, ce quotient est considéré comme mauvais.

8.6.5 Quotité d'investissement

La quotité d'investissement renseigne sur le rapport entre les activités d'investissement et les charges annuelles globales. Cet indicateur ne permet toutefois pas à lui seul de tirer des conclusions sur la situation financière de la commune.

$\leq 10\%$	Peu important
10,1% à 20%	Importance moyenne
20,1% à 30%	Importante
$> 30\%$	Très importante

Quotité d'investissement avec les financements spéciaux

6.77 %

Commentaires :
La quotité d'investissement est en diminution par rapport à l'exercice précédent.

8.6.6 Quotité de la charge financière

La quotité de la charge financière indique l'incidence des frais financiers sur le budget. On entend par charge financière la somme des intérêts nets, des amortissements et des réévaluations. Cet indicateur permet de constater dans quelle mesure les revenus courants sont absorbés par le service de la dette et les amortissements planifiés. Une hausse de ce taux équivaut à une réduction de la marge budgétaire.

$< 5\%$	Faible charge
5% à 15%	Charge supportable
15% à 25%	Charge élevée à très élevée
$> 25\%$	Charge à peine supportable

Quotité de la charge financière avec les financements spéciaux

7.59 %

Commentaires :
La quotité de la charge financière est en légère diminution par rapport à 2022. Elle se situe dans la catégorie des charges supportables.

8.6.7 Endettement net en francs par habitant

L'endettement net en francs par habitant sert à mesurer l'importance de la dette et doit être apprécié en même temps que la capacité financière de la commune (quotité d'autofinancement). Une valeur négative reflète l'existence d'une fortune nette par habitant.

< 0	Fortune nette
0 à 1'000	Endettement faible
1'001 à 3'000	Endettement moyen
3'001 à 5'000	Endettement haut
> 5'000	Endettement critique

Endettement net en francs par habitant avec les financements spéciaux 3'696.44 francs

Commentaires :
L'endettement net, bien que jugé toujours haut, est en diminution par rapport aux exercices précédents. En 2022, il était de CHF 4'534.31 avec les financements spéciaux.

8.6.8 Quotité d'autofinancement (capacité d'autofinancement)

La quotité d'autofinancement, également appelée capacité d'autofinancement, reflète la capacité d'une commune ainsi que sa marge de manœuvre budgétaire. Cet indicateur renseigne sur la part des revenus pouvant être affectée au financement d'investissements ou au désendettement.

> 20 %	Bonne
10% à 20%	Moyenne
< 10%	Faible

Quotité d'autofinancement avec les financements spéciaux

24.40 %

Commentaires :
La quotité d'investissement, bien qu'à la limite, est toujours considérée comme bonne.

8.6.9 Quotité de la charge des intérêts nets

La quotité de la charge des intérêts indique la part de revenus qui est absorbée par les intérêts nets. Plus elle est élevée et plus l'endettement est important. A l'inverse, moins elle est élevée et plus grande est la marge de manœuvre financière de la collectivité. Une quotité de la charge des intérêts négative signifie que les revenus du patrimoine sont supérieurs au montant des intérêts de la dette. Cet indicateur reflète donc la situation financière de la commune.

< 2% Faible
2% à 5% Moyenne
5% à 8% Forte
> 8% Très forte

Quotité de la charge des intérêts nets avec les financements spéciaux **0.63 %**

Commentaires :
La quotité de la charge des intérêts est faible.

8.6.10 Quotient de l'excédent au bilan

Le quotient de l'excédent du bilan est en quelque sorte le thermomètre renseignant sur l'état de santé des capitaux propres. Une valeur négative signifie un découvert au bilan. L'évolution de cet indicateur doit être observée sur plusieurs années.

≥ 60% Elevé
30% à 60% Moyen
< 30% Faible

Quotient de l'excédent au bilan avec les financements spéciaux **109.36 %**

Commentaires :
Le quotient de l'excédent au bilan est élevé.

9 Proposition du Conseil communal

Approbation des comptes annuels 2023, qui se composent comme suit :

(Généré automatiquement par le système informatique)

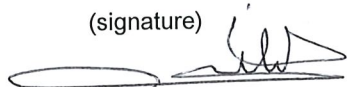
Comptes	Libellés	Charges	Revenus
90	Clôture du compte de résultats	1 087 112.63	-
	Excédent de revenus/charges	-	1 087 112.63
900	Compte général	935 477.29	-
	Excédent de revenus/charges	-	935 477.29
901?0.2	FS «assainissement et traitement des eaux »	127 136.60	-
	Excédent de revenus/charges	-	127 136.60
901?0.3	FS «approvisionnement en eau potable »	- 34 239.57	-
	Excédent de revenus/charges	34 239.57	-
901?0.4	FS « gestion des déchets »	43 683.31	-
	Excédent de revenus/charges	-	43 683.31

Il est proposé au Conseil général d'approuver les comptes annuels relatifs à l'exercice 2023.

Au nom de la commune municipale de Les Bois :

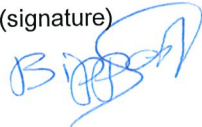
Gabriel Bilat
Maire

(signature)



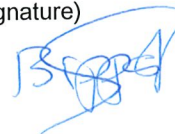
Séverine Bippert
Secrétaire communale

(signature)



Séverine Bippert
Administratrice des finances

(signature)



Les Bois, le 10 juin 2024.

10 Approbation des comptes annuels

L'organe compétent de la commune municipale de Les Bois a approuvé les comptes annuels 2023 en date du 24 juin 2024 conformément à la proposition du Conseil communal du 10 juin 2024.

L'extrait du procès-verbal de l'organe compétent est joint au présent rapport.

Les Bois, le 24 juin 2024

Au nom de l'organe compétent pour approuver les comptes annuels :

Martial Farine
Président

(signature)

Séverine Bippert
Secrétaire

(signature)